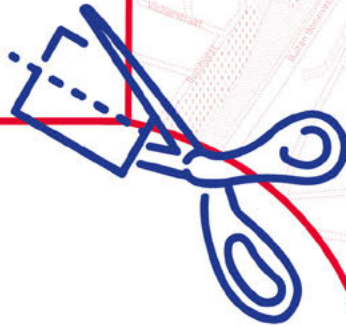
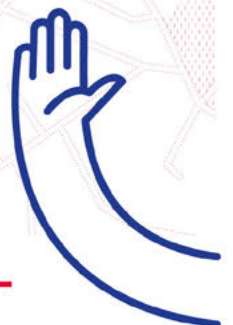


Inspiratiegids voor  
leerkrachten en begeleiders  
om samen met kleuters en  
kinderen uit de lagere school  
hedendaagse kunst  
en architectuur in Brugge  
te ontdekken



**Kijkwijzer**



Om de drie jaar brengt Triennale Brugge hedendaagse kunst en architectuur naar de historische binnenstad van Brugge. Een tijdelijk moment, maar er is meer! De stad telt ook heel wat blijvende vernieuwingsprojecten. In het kader van Pre-Triennale Brugge 2019 werd een selectie ervan gebundeld in het stadsplan *25/25 hedendaagse kunst en architectuur in Brugge*. Deze kijkwijzer voor leerkrachten en begeleiders haakt hierop in. Ga op stap met jouw (klas)groep en ontdek beeldende kunst en architectuur in de Brugse binnenstad. Deze informatieve bundel bevat 24 eigentijdse projecten en biedt inspiratie om kleuters en kinderen uit de lagere school op een aanstekelijke manier te laten kennismaken met de taal van hedendaagse kunst en architectuur.



Deze kijkwijzer kwam tot stand i.s.m. de lerarenopleiding van Howest Brugge. V.U. Lieve Moeremans, Lange Vesting 112, 8200 Brugge [www.triennalebrugge.be](http://www.triennalebrugge.be) 06.2020 © Triennale Brugge

Een kaart wijst je de weg. De nummers op het stadsplan komen overeen met die op de fiches. Zo vind je snel de juiste info terug. De blauwe kleur verwijst naar de kunstwerken en het rood naar de gebouwen. Voor elk project is er een fiche van twee bladzijden die begint met een foto, praktische gegevens en bondige informatie. Alle fiches zijn opgebouwd volgens eenzelfde stappenplan: waarnemen, verkennen en verwerken. Achteraan in de kijkwijzer zitten genummerde bijlagen, zoals foto's en werkblaadjes, die bij de fiches horen.



#### Waarnemen

Per project worden een vijftal kijkvragen voorgesteld als impuls voor een babbel. Start met een open vraag om de eerste indruk van de kinderen te achterhalen. Bouw het gesprek zo op dat de vragen steeds gericht worden. Stem ze af op je groep en stel bijvragen waar nodig. Vertrek vanuit de interpretaties van de kinderen om het verhaal achter het project te vertellen.



#### Verkennen

Aan de hand van een speelse opdracht ter plaatse wordt een aspect van het project actief onderzocht.



#### Verwerken

De creatieve verwerking na het bezoek bouwt verder op het gesprek en het onderzoek ter plaatse. Er worden verschillende (kunst) disciplines ingezet. Pas de opdrachten aan jouw groep aan.

Doorheen de bundel komen verschillende bouwstenen van hedendaagse beeldende kunst en architectuur aan bod:

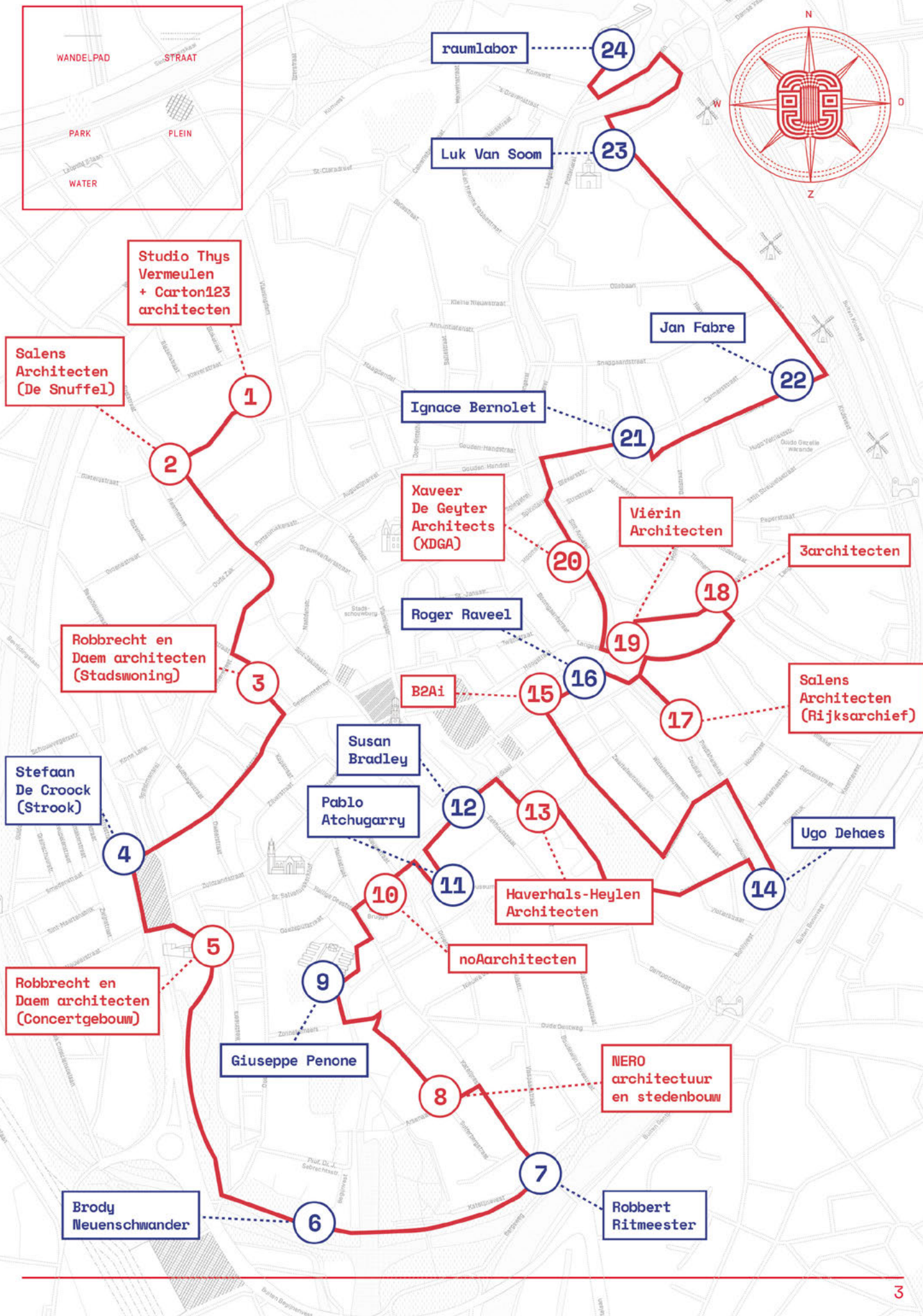
#### Bouwstenen beeldende kunst

Verhaal en symboliek, materiaal en techniek, vorm en kleur, compositie en omgeving

#### Bouwstenen architectuur

Vorm en compositie, open en gesloten, ritme en textuur, materiaal en stevigheid, inrichting en circulatie, functionaliteit en inplanting

De fiches zijn geografisch geordend, maar vormen geen vast opgebouwd geheel. Het zijn losse prikkels die je in een volgorde naar keuze kan gebruiken. Neem de bundel vooraf door en kies er de projecten uit die het best aansluiten bij de leefwereld van jouw (klas)groep. Laat je inspireren en stuur bij waar nodig. Veel plezier!





1

? Info

Het schoolgebouw van De Springplank was verouderd en te klein. Jarenlang deelde de basisschool lokalen met de aangrenzende hogeschool. Ondertussen maakte de directeurswoning plaats voor een gloednieuw complex dat onderdak geeft aan zes lagere klassen. Omdat het gebouw op pijlers staat, heeft de school er ook een overdekte speelplaats bij.

Het is een sober en strak volume met grote ramen die veel daglicht toelaten. De rode bakstenen, zaddeldaken en verticale voegen verwijzen naar de neogotische burenen. Elke klas heeft een eigen sfeer, afhankelijk van de plaats in het gebouw. Een gezamenlijke tussenverdieping op het tweede niveau benut de ruimte onder het dak.

## Studio Thys Vermeulen+ Carton123 architecten (BE)

**Basisschool  
De Springplank - 2015**

Hugo Losschaertstraat 5b  
Buitengevel 24/7 te bezichtigen

Tom Thys realiseerde toonaangevende schoolgebouwen en Jan Vermeulen werkte bij internationale bureaus. Het duo beschikt over een brede kennis van materialen en technieken. De studio onderzoekt ook de herbestemming van leeglopende kerken. Carton123 werkt vanuit Brussel, een veelzijdige stad die hen fascineert en inspireert. Het bureau kiest voor eenvoudige maar ontroerende architectuur en vertrekt steeds vanuit onderzoek om voeling te krijgen met de plek.



[www.studiothysvermeulen.be](http://www.studiothysvermeulen.be)  
[www.carton123.be](http://www.carton123.be)

## Ter plaatse

### Vragen



- Past het gebouw hier? Waarom?
- Vergelijk het nieuwe gebouw met de oude panden in de straat. Welke verschillen zie je? Zie je ook gelijkenissen?
- Hoe zijn de bakstenen in de gevel gestapeld? Waar zie je een gelijkaardige ordening? Waar zie je andere patronen?
- Vergelijk de gevel met de muur ervoor en die aan de overkant. Welk verschil zie je?
- Vergelijk het metselverband met het patroon van straat- en stoeptegels. Welk verschil zie je?

### Opdracht



Breng een fototoestel of tablet mee. In deze straat zijn veel stenen te zien Saai? Helemaal niet! Door bakstenen en tegels op andere manieren te ordenen bekom je verschillende patronen. Ga op zoek naar verschillende motieven en neem detailfoto's.



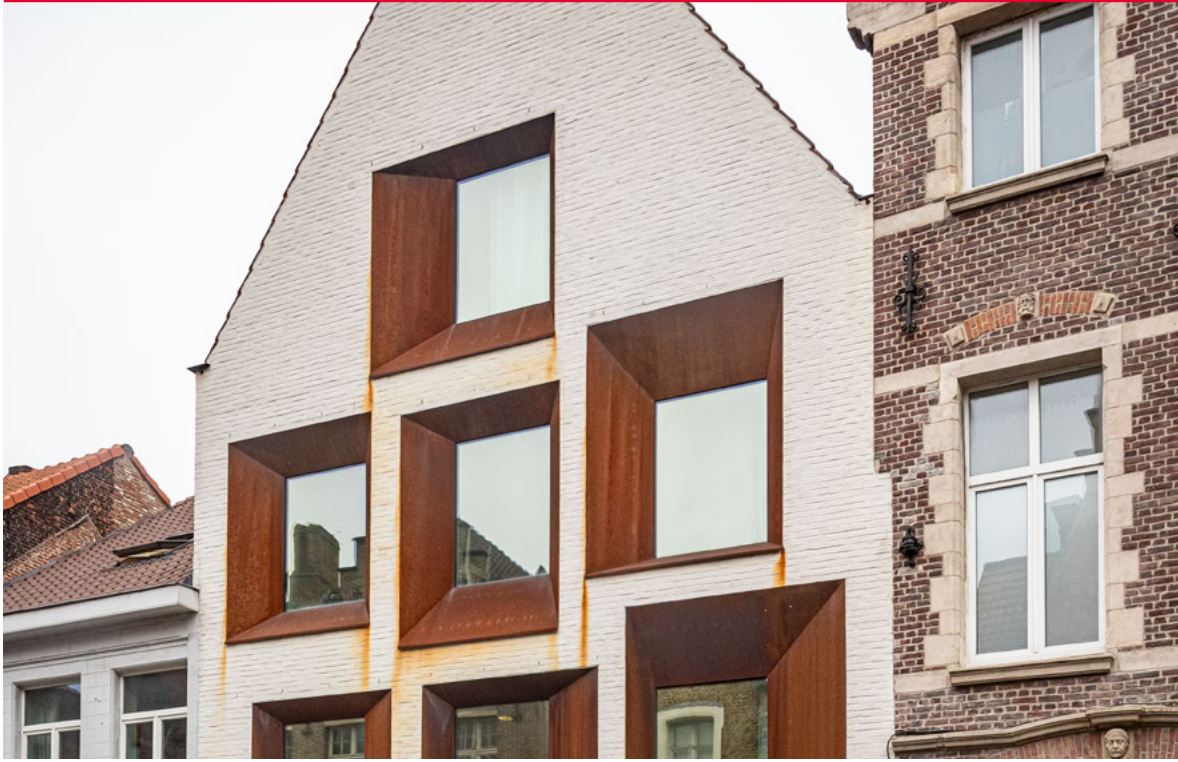
## Na het bezoek

### Patronen en motieven

Voor metsel- en vloerwerken worden allerlei verbanden gebruikt om bijzondere motieven te creëren. Onderzoek zelf verschillende manieren om patronen aan te brengen in een muur of vloer. Kies een van de foto's die je ter plaatse gemaakt hebt en probeer het motief na te vormen. Bedenk vervolgens zelf een patroon. Gebruik voor deze opdracht stenen of blokken met dezelfde vorm. Lukt het ook om meerdere patronen te combineren?

### Metselverbanden

Gebruik het werkblad met de verschillende metselverbanden uit de **bijlage**. Je kan deze opdracht uitvoeren met bakstenen of bouwblokken. Vorm kleine groepjes en onderzoek de stevigheid van elk metselverband. Probeer elk type zo goed mogelijk na te bootsen. Welke stapeling is het stevigst?



2

? Info

'Als reiziger heb ik iets van een hond, ik snuffel en ga door.' De Snuffel is een jeugdhostel en een ontmoetingsplek waar verschillende evenementen plaatsvinden. Het project wil de Brugse jeugd met jonge reizigers in contact brengen. Het hostel is alom bekend, maar het had een beperkte capaciteit en bescheiden sanitaire voorzieningen. Een nieuw en groter pand was dus noodzakelijk. Er werd een energie-efficiënte nieuwbouw opgetrokken rond een centraal binnenplein. Wandelen door het pand is een ontdekkingstocht, want het gebouw ziet er vanuit elke hoek anders uit. Op het gelijkvloers bevinden zich het onthaal, het café, een polyvalente zaal, een stille ruimte en een keuken. De kamers liggen verspreid. De afwerking met cortenstaal rondom de vensteropeningen in de buitengevels geeft het gebouw een hedendaagse look. Het lijkt alsof de ramen verspringen. Her en der staan spreuken in het metaal, zoals dit gedicht van

Peter Verhelst: 'Leef, heb lief, dans. Verdwaal in een stad waarvan je de naam niet kunt uitspreken en waar men jouw naam anders uitspreekt, in een alfabet dat je niet kunt lezen. Een land met een andere vorm van goeiedag zeggen, lachen, liefhebben, eten, in een andere tijdzone, aan de andere kant van de evenaar. Leef, heb lief, dans, verdwaal. Slaap onder andere sterrenbeelden, dans met andere liederen om het leven te vieren, waar dezelfde zon in een andere richting reist. En verdwaal, heb lief, leef het leven dat je je thuis niet eens durfde voor te stellen. Doe iets wat je nooit zult vergeten, waar je met niemand over zult praten. Verdwaal tot je niet meer weet wie of waar je bent om te worden wie je bent.'

## Salens Architecten (BE)

**De Snuffel - 2015**

Ezelstraat 42  
Hugo Losschaertstraat  
Buitengevel 24/7 te bezichtigen



[www.salensarchitecten.be](http://www.salensarchitecten.be)

Salens Architecten ontwierp ook het Rijksarchief in Brugge en de cruise-terminal in Zeebrugge. Het Brugse bureau heeft een gevarieerde reeks projecten op zijn naam staan. Het vertrekt altijd vanuit een dialoog met de opdrachtgevers, de adviserende diensten en de omgeving.

## Vragen



Bekijk eerst de gevel in de Ezelstraat:

- Wat valt op?
- 'Als reiziger heb ik iets van een hond. Ik SNUFFEL en ga door.'  
Waarom staat dit hier?
- Hoe zien de ramen eruit? Uit welk materiaal bestaan ze?  
Wat kan je vertellen over de vorm?

Bekijk ook de gevel in de Hugo Losschaertstraat:

- Vergelijk de voorkant in de Ezelstraat met de zijgevel in de Hugo Losschaertstraat. Welke verschillen zie je?
- In de stalen poort staat een tekst. Waarom staat die hier?
- Her en der staan spreuken. Welke talen zie je?  
Op welke verschillende manieren zijn de teksten geschreven?

## Opdracht



Breng klemborden, papier en tekenpotloden mee.

Deze opdracht kan je uitvoeren op het Achiel van Ackerplein.

- Gevel in de Ezelstraat:  
In de afwerking rondom de ramen wordt gespeeld met perspectief. Het lijken wel kubussen. Onderzoek hoe de vorm van de vensters in elkaar zit en probeer zelf een kubus te tekenen. Teken groot. Moeilijk? Architecten tekenen hele gebouwen in 3D. Ze beheersen het perspectief als geen ander.
- Gevel in de Hugo Losschaertstraat:  
Met welke woorden zou jij de bezoekers van de Snuffel begroeten? Waarom? Verzin een passende spreuk. Bedenk ook een interessante manier om de tekst te schrijven. Schrijf de quote in de kubus.



## Na het bezoek

### Schoolspreuk

Verzin samen een passende spreuk voor de school. Teken de letters in 3D. Verdeel de letters van de spreuk zodat elk kind op een letter kan focussen. Kies voor drukletters en gebruik stevig papier of karton. Werk de letters eventueel af met een kleur of een patroon. Knip de letters uit en zoek een presentatieplek: een raam, de hoek van een muur, het plafond, de treden van een trap... Speel met de plaats van de letters en de woorden en maak een verrassende compositie.



3

?

Info

In tegenstelling tot het gesloopte gebouw richt het nieuwe pand zich naar het Muntplein. Het is een grote stadswoning met een binnentuin, garages en kantoren op het gelijkvloers, slaapkamers met badkamer op de eerste verdieping, een leefruimte op het tweede niveau en daarboven nog een bibliotheek en dakterras. De vele ramen kijken uit op de stad, maar het raster verzekert de privacy. De gevel is opgetrokken uit een natuurlijke kalksteen en het zadeldak is uitgewerkt in koper. Het is een hedendaagse interpretatie van de gotische bouwstijl. Natuurstenen kolommen worden afgewisseld met slanke vensters. De koperen lamellen voor de ramen versterken het verticale ritme dat kenmerkend is voor de middeleeuwse bouwwijze.

## Robbrecht en Daem architecten (BE)

Stadswoning - 2002

Muntplein 1

Buitengevel 24/7 te bezichtigen

De architecten van deze stadswoning ontwierpen ook het Concertgebouw van Brugge. Robbrecht en Daem voeren vaak culturele opdrachten uit. Ze hanteren een eigenzinnige en herkenbare stijl waarbij kleur, verhouding en materiaal een belangrijke rol spelen. Hun gedurfde maar tijdloze ontwerpen zijn zowel huise-lijk als sculpturaal. Elk project gaat in dialoog met de omgeving.



[www.robbrechtendaem.com](http://www.robbrechtendaem.com)



## Ter plaatse

### Vragen



- Wat valt op?
- Waarvoor dient het metalen raster voor de ramen?
- Vergelijk het huis met de andere panden op het plein. Wat is anders?  
Zie je ook gelijkenissen? Past het hier?
- Welke ruimtes heeft een woning met kantoren nodig?  
Waar bevinden die plekken zich? Waaraan zie je dat?
- Zou jij hier graag wonen? Waarom?

### Opdracht



Breng stokjes of takjes mee. Deze opdracht kan je uitvoeren op het Muntplein. Vorm groepjes en bouw samen de voorgevel na. Leg de stokken of takken in de vorm van het huis op de grond. Klaar? Vergelijk de verschillende constructies met elkaar en met het huis. Welke gelijkenissen zie je? Zie je ook verschillen?



## Na het bezoek

### Raammotief

De lamellen voor de ramen van de stadswoning veranderen het zicht door de vensters en geven de bewoners privacy. Vorm kleine groepjes en bedenk samen een motief dat als raster voor een raam kan dienen. Kleef het patroon met tape op een venster in de klas of elders op school. Klaar? Vergelijk de verschillende motieven en het effect. Laat je voor deze opdracht ook inspireren door de tape kunstwerken van [Darel Carey](#) en [Buff Diss](#).



## Stefaan De Croock Strook (BE)

Portrait L IV 17, Bruges – 2017

't Zand 2

24/7 te bezichtigen

Een mysterieuze vrouw kijkt naar 't Zand. Haar geometrisch portret is gemaakt met hout uit oude panden in Brugge. Sommige stukken zijn driehonderd jaar oud. De originele kleuren werden behouden, maar het hout kreeg een behandeling tegen weer en wind. Oude vloeren, wandbekleding, deuren en meubels werden verzaagd en opnieuw samengesteld. Het kunstwerk lijkt wel een puzzel.

Stefaan De Croock noemt zichzelf Strook. Zijn opleiding tot grafisch ontwerper beïnvloedt zijn werkwijze. Elke tekening begint met een spontane lijn waar hij vervolgens vormen, kleuren en verhalende

elementen aan toevoegt. Die lijn is kenmerkend voor zijn werk. Ze creëert een ordening en daagt de toeschouwer uit om na te denken over vormen en vervorming. Het kunstwerk werd gerealiseerd naar aanleiding van het streetart-festival Legendz. Legendes en oude verhalen worden in een hedendaagse vormgeving gegoten en verbinden zo oud en nieuw in de stad. Maria van Bourgondië van Jeremiah Persyn vult de gevel naast The Student Village in de Hauwerstraat. Stan Slabbinck toont de legende van de Brugse zotten op de zijgevel van het huis op de hoek van 't Zand en de Westmeers.



[www.strook.eu](http://www.strook.eu)



## Ter plaatse



### Vragen

- Wie wordt hier afgebeeld? Een man of een vrouw? Waaraan zie je dat?
- Wie zou dit zijn en wat doet hij of zij hier?
- Hoe werd het kunstwerk gemaakt?
- Het kunstwerk lijkt wel een puzzel. Hoeveel stukjes tel jij?  
Hoeveel verschillende houtkleuren zie je?
- Stefaan De Croock noemt zichzelf Strook.  
Zie je een verband tussen zijn artiestennaam en het kunstwerk?



### Opdracht

Breng krijt mee. Deze opdracht kan je uitvoeren op 't Zand. Vorm duo's. De ene ligt op de grond, de andere tekent met krijt een lijn rond het lichaam van zijn partner. Als de zon schijnt hoef je niet op de grond te liggen, maar kan je de schaduw van de ander tekenen. Verdeel de getekende lichaamsomtrek in stukjes door lijnen te tekenen. Klaar? Wissel. Bekijk samen alle tekeningen. Welke verschillen zie je? Herken je iemand? Zie je gelijkenissen met het portret van Strook?



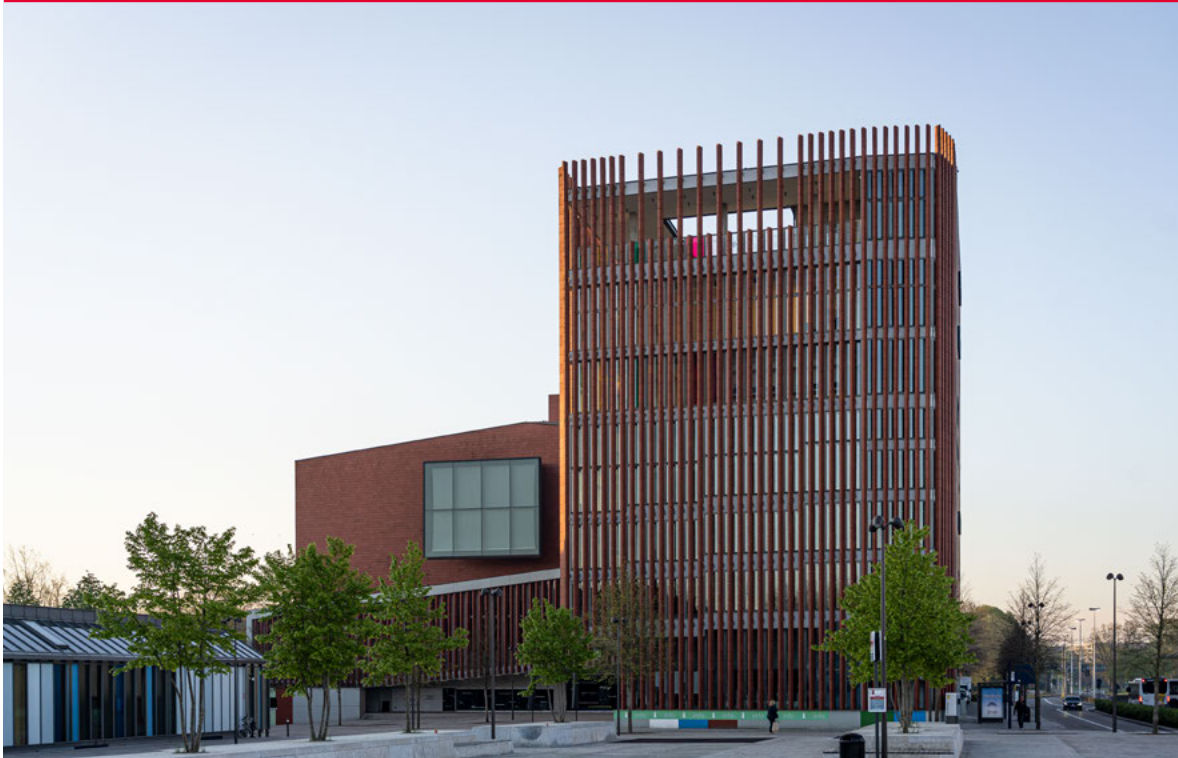
### Na het bezoek

### Portretpuzzel

Bezoek samen de website van Strook: [www.strook.eu](http://www.strook.eu). Bekijk, bespreek en vergelijk verschillende portretten. Welke houdingen en vormen zie je? Puzzel zelf een figuur in elkaar. Welke houding neemt jouw figuur aan?

Je kan deze opdracht op drie manieren uitvoeren:

- Gebruik resthout dat de kinderen kunnen verzagen en in de vorm van een figuur kunnen vastlijmen op een plank.
- Maak een compositie met allerlei voorwerpen en materialen.
- Ook met een puzzeltangram kan je een figuur maken. Een tangram is een Chinese puzzel van zeven stukjes waarmee je tal van figuren kan vormen. Volgens de regels van het spel moeten alle stukjes gebruikt worden. Hoeveel verschillende houdingen kan jij vormen met de puzzelstukken van een tangram?



**Info**

Het Concertgebouw is het pronkstuk van Brugge 2002, Culturele hoofdstad van Europa. Het staat symbool voor de verandering van een historische stad. De nabijheid van het centrum, de ring en de ondergrondse parking maakt deze plek geschikt. Het met terracottategels beklede gebouw vult de leegte van de oude spoorverbinding en creëert een overgang tussen het park en 't Zand.

Het gebouw beschikt over een buitengewone akoestiek. Veren in de fundering vangen geluidstrillingen van buitenaf op. Dankzij de trapeziumvormige ruimte met lichte hellingen is er een goed zicht in de hele Concertzaal. Raamopeningen maken het mogelijk om daglicht toe te laten. In de kleine Kamermuziekzaal dient een spiraalvormige helling rond de scène als balkon. Je betreedt het gebouw via 't Zand. Boven de ingang hangt een groot videoscherm, de Lantaarntoren verlicht het plein. De vensters van de kleedkamers kijken uit over de binnenstad en door de ramen van de repetitielokalen zie je het park. Een blinde gevel naast de autotunnel herbergt loskades. Het busstation werd mee ontworpen als een buffer tussen het gebouw en de ring. Een dakterras biedt een uniek uitzicht over de stad.

## Robbrecht en Daem architecten (BE)

**Concertgebouw Brugge - 2002**

't Zand 34

Buitengevel 24/7 te bezichtigen

Paul Robbrecht en zijn partner Hilde Daem leiden samen het Gentse bureau Robbrecht en Daem architecten. Ze zijn vertegenwoordigers van de Nieuwe Eenvoud, een Vlaamse architectuurstijl die het minimalisme laat heropleven. In sommige van hun ontwerpen vind je ook sporen van het deconstructivisme terug. Het werk van Robbrecht en Daem wordt gekenmerkt door een uitgesproken geloof in de autonomie van de architectonische vorm.



[www.robbrechtendaem.com](http://www.robbrechtendaem.com)


**Ter plaatse**
**Opdracht**

Voor deze opdracht heb je geen materiaal nodig. Verzamel aan de zijkant op de verlaagde tribune aan het water. Vorm kleine groepjes. Beeld samen de vorm van het gebouw uit met je lichaam. Spreek goed af wie wat doet. Het gebouw bestaat uit verschillende vormen. Wie beeldt wat uit? Hoe staan de vormen ten opzichte van elkaar? Klaar? Wie toont de uitbeelding aan de groep? Herken je de vorm van het gebouw? Wie beeldt welk stukje uit?

**Vragen**

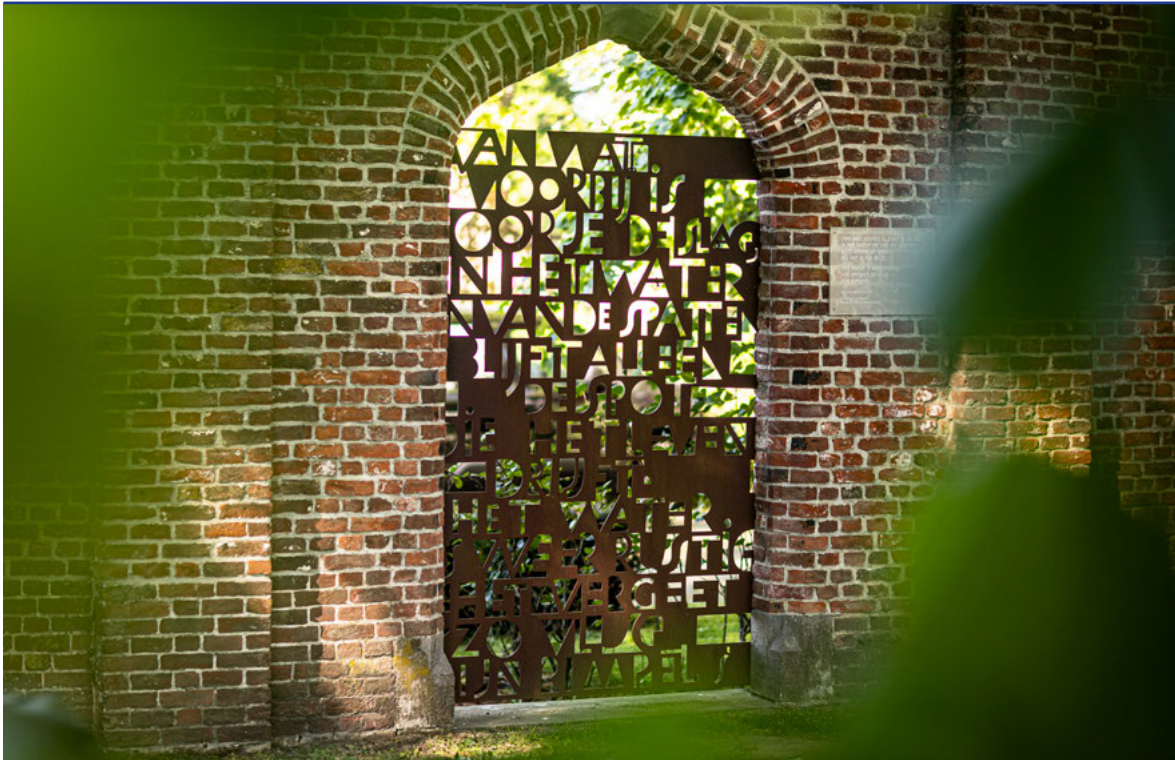
- Wie heeft dit gebouw al eens bezocht? Wat gebeurt er binnen?
- Onder het gebouw zitten springveren. Waarom zou dat zijn?
- Waarom koos men deze plek voor het Concertgebouw?
- Vergelijk het gebouw met de omliggende panden. Wat is anders? Zie je ook gelijkenissen?
- Vergelijk het gebouw met de foto's van de andere ontwerpen uit de **bijlage**. Welk ontwerp verkies jij? Waarom?

**Opdracht**

Voor deze opdracht heb je geen materiaal nodig. Voer de opdracht samen uit. Welke binnenruimtes heeft een concertgebouw? Wandel rond het gebouw en zoek voor elke ruimte een geschikte plek. Welke toegangsdeuren kom je tegen? Wie gaat langs hier naar binnen en buiten? Waarom is dat zo?

**Na het bezoek****Verplaatsingen**

In een concertgebouw bewegen bezoekers, personeel, artiesten en technici naast elkaar. Ook in een school verplaatsen verschillende gebruikers zich op andere manieren in het gebouw. Gebruik een bestaande plattegrond van het schooldomein. Bekijk het plan en benoem alle ruimtes. Maak een overzicht van alle personen die het schoolgebouw betreden en duid hun verplaatsingen aan. Gebruik voor iedere gebruiker een andere kleur. Welke ruimtes bezoeken ze? Welke verplaatsingen maken ze? Op welke plekken kruisen verschillende lijnen elkaar? Waar komen verschillende personen samen? Klaar met het onderzoek? Duid dan enkele verplaatsingen met gekleurde tape aan op de grond. Hoe ziet de lijn eruit? Voeg spelletjes en berichtjes toe aan de route.



## Brody Neuenschwander (US)

Van wat voorbij is,  
hoor je de slag - 2002

Tuinmuur WZC Minnewater  
langs Begijnenvest

24/7 te bezichtigen

Twee stalen poorten in de tuinmuur van een woonzorgcentrum brengen poëzie op straat. Uitgespaarde letters vormen een tekst van Armand Van Assche, vormgegeven door Brody Neuenschwander: 'Van wat voorbij is, hoor je de slag in het water. En van de spatten blijft alleen de spot die het leven drijft. Het water is weer rustig. Het vergeet zo vlug zijn rimpels.' De ene poort richt zich tot de voorbijgangers op de Begijnenvest, de andere tekst is leesbaar vanuit de binnentuin van het woonzorgcentrum.

Aan de Hendrik Conscience-  
laan 3 zie je ook een poort in corten-  
staal bewerkt door Neuenschwander.  
Sierlijke letters vormen daar

een tekst van Alex Tresignie: 'Vanaf heden koester ik alleen nog maar het schone, de dingen die me warm houden van binnen. Geen zweem van spijt, geen valse nostalgie, maar wel kordaat de bladzijde omgekeerd. Alleen herinneren is dicht bij mij gebleven als achtergrondmuziek bij het begin van deze nieuwe dag.'

In 1993 vestigde de Amerikaanse kalligraaf en tekstkunstenaar Brody Neuenschwander zich in Brugge, de kalligrafische hoofdstad van de westerse wereld. Ondertussen evolueerde zijn werk weg van de traditionele schrijfkunst. Letters zijn nog steeds aanwezig in zijn kunstwerken, maar nu als vormelijk element.



Info



[www.brodyneuenschwander.com](http://www.brodyneuenschwander.com)

## Ter plaatse



### Vragen

- Wat is hier te zien?
- Welke vormen herken je?
- Vergelijk beide poorten. Welk verschil zie je?
- Gluur eens door de gaatjes. Wat schuilt er achter deze muur?
- Past dit kunstwerk hier? Waarom vind je dat?



### Opdracht

Breng klemborden, papier en potloden mee. Bedek de tekst op het bordje naast het kunstwerk. Probeer de boodschap letter per letter te ontcijferen. Wat lees je? Waarover gaat de tekst? Voor wie is hij geschreven? Wat vertelt hij over deze plek? Probeer het lettertype na te bootsen. Lukt het om jouw naam in deze letters te schrijven?



### Na het bezoek

#### Nieuwe letters

Bezoek samen de website van Brody Neuschwander: [www.brodyneuschwander.com](http://www.brodyneuschwander.com). Bekijk, bespreek en vergelijk verschillende lettertypes. Ontwerp zelf een alfabet in een bijzonder lettertype. Schrijf jouw naam ermee. Klaar? Leg alle lettertypes samen. Herken je de letters? Welke verschillen zie je tussen de lettertypes?



7

## Robbert Ritmeester (NL)

**Als je weggaat kom je dan  
weer terug? – 1999**

Katelijnestraat 160 – achtergevel  
Bargehuis langs Katelijnevest

24/7 te bezichtigen

Twee vragen prijken op de achtergevel van het Bargehuis langs de Brugse vesten: 'Als je weggaat kom je dan terug?' en 'Als ik terugkom ben je er dan?'. Hier komen en gaan veel toeristen te voet met koffers in de hand. Zou de kunstenaar deze vraag aan hen stellen? De tekst werd geschilderd in 1999 naar aanleiding van het Gezellejaar ter ere van de Brugse dichter Guido Gezelle, die toen honderd jaar geleden overleed.

Bij renovatiewerken in 2013 werd het opschrift overschilderd. Het Bargehuis is immers een beschermd stadszicht, dat in zijn oorspronkelijke staat hersteld diende te worden. Later werden de vragen opnieuw aangebracht.

Robbert Ritmeester studeerde beeldende kunst en vormgeving. Als jonge kunstenaar maakte hij enkele theatervoorstellingen met een bijzonder decor. Op latere leeftijd ontdekte hij de mediakunst. Hij richtte de stichting EnEn op, die de integratie van digitale technieken in de beeldende kunst stimuleert.



[www.robbertritmeester.nl](http://www.robbertritmeester.nl)



Info



Ter plaatse



Vragen

- Welk verband zie je tussen beide vragen?
- Aan wie zijn deze vragen gericht? Wie stelt ze?
- Aan wie zou jij ze stellen? Waarom?  
Wie zou deze vragen aan jou kunnen stellen? Wat zou je antwoorden?
- Hoe zouden deze vragen klinken?  
Met welke intonatie worden ze uitgesproken?
- Probeer verschillende intonaties.  
Verandert de betekenis van de vraag als de toon verandert?
- Welke vraag zou jij op deze muur schilderen?





## Opdracht

Voor deze opdracht heb je geen materiaal nodig. Dit kunstwerk lijkt wel een gesprek tussen twee personen. Alleen de antwoorden ontbreken. Vorm een duo. Verzin samen een situatie waarin je deze vragen aan elkaar stelt en bedenk passende antwoorden. Op welke manier stel je de vraag en geef je het antwoord? Hoe klinkt je stem, hoe ziet je gezicht eruit en hoe beweeg je je lichaam? Verdeel de rollen en breng samen een kort toneelstukje. Klaar? Toon de toneelstukjes aan elkaar en vergelijk de verschillende situaties die gespeeld worden.



## Na het bezoek

### Poëtische vragen

Bespreek de tekst. Laat de kinderen eerst zelf benoemen wat hen opvalt. Laat hen vervolgens beide vragen vergelijken. Welke gelijkenissen zien ze? Zijn er ook verschillen?

- De tekst bestaat uit twee vragen.
  - De vragen bestaan uit twee delen, een stuk voor en een stuk na de komma.
  - Het eerste deel start met 'als', het tweede deel bevat het woord 'dan'.
  - Het eerste deel van de ene zin bevat 'je', het eerste deel van de andere zin bevat 'ik'.
  - Het werkwoord 'terugkomen' wordt herhaald in beide zinnen.
- Laat de kinderen zelf twee poëtische vragen bedenken die de woorden 'als' en 'dan' bevatten.

Bespreek de manier waarop de tekst vormgegeven is. Laat de kinderen eerst zelf benoemen wat hen opvalt. Laat hen vervolgens beide vragen vergelijken. Welke gelijkenissen zien ze? Zijn er ook verschillen?

- Beide vragen zien er identiek uit.
  - Er worden drukletters gebruikt.
  - Er zijn twee kleuren te zien: het eerste deel van beide vragen is zwart, het tweede deel rood.
  - Er zijn twee groottes te zien: het eerste deel van beide vragen is groter, het tweede deel kleiner.
  - De twee delen van beide vragen staan gecentreerd onder elkaar.
  - Er worden geen komma's gebruikt. Het eerste deel van beide vragen staat tussen aanhalingstekens.
- Laat de kinderen een typografie bedenken waarbij ze twee kleuren en groottes met elkaar afwisselen. Geef hen de vrijheid om zelf op zoek te gaan naar een geschikt lettertype en een passende compositie.



## Info

De refter van de academie werd uitgebreid met een nieuw volume dat uitkijkt op de binnentuin. De aanbouw vertoont gelijkenissen met de omliggende gebouwen. Tegelpatterns met verschillende schakeringen vormen een interessant patroon. Er staat als het ware een sculptuur in de tuin. Op de hoek van de Noordstraat en de Arsenaalstraat staat een strak volume. De kleur, het materiaal, de vorm en de verhoudingen van het gebouw passen in de historische omgeving. Het beton aan de binnenzijde vormt een interessant contrast met de traditionele buitengevel in rode baksteen. Door het beton af te wisselen met hout ontstaat binnen een warme sfeer waar leerlingen kunnen fotograferen, dansen en acteren.

## NERO architectuur en stedenbouw (BE)

**Kunsthumaniora Brugge - 2016**  
Arsenaalstraat - Noordstraat  
Buitengevel 24/7 te bezichtigen

NERO realiseerde ook de kunsthumaniora in Antwerpen. Het bureau probeert steeds een meerwaarde te zoeken voor de omgeving en een plek te ontwerpen waar elke gebruiker zich thuis voelt.



[www.nero.be](http://www.nero.be)

 **Ter plaatse**
**Vragen**

- Waarvoor zou de school de nieuwe gebouwen gebruiken?  
Waarom zie je dat?
- Vergelijk de twee nieuwe volumes. Onderzoek vorm, kleur en materiaal.  
Wat is anders? Zie je ook gelijkenissen?
- Vergelijk de nieuwe panden met de oude schoolgebouwen.  
Zie je overeenkomsten? Welke gebouw past hier het best?
- Waarvoor dienen de gaten in de gevel van de nieuwbouw in rode baksteen?
- Door herhaling creëren de architecten ritme in beide gebouwen.  
Waar zie je herhaling?

**Opdracht**

Voor deze opdracht heb je geen materiaal nodig. Je kan ze uitvoeren in de Noordstraat. Ritme is herhaling in muziek, maar ook kunstwerken of gebouwen kunnen ritmisch zijn. Ritme kan je dus horen en zien. Deze opdracht brengt beide samen. Gebruik de gevel van de nieuwbouw in rode baksteen als een muziekpartituur. Grote vensters, gaten in de muur en uitspringende baksteenstroken wisselen elkaar voortdurend af. Koppel aan elk herhalend element een andere klank. Bedenk een geluid met je stem, handen en voeten. Bijvoorbeeld: Vensters: klap eenmaal – gaten: fluit vier keer – baksteenstroken: stamp twee keer. Een dirigent wandelt langs de gevel en wijst de muziekpartituur op het gelijkvloers aan. De groep voert de geluiden uit. Maak twee groepen. De ene groep volgt het ritme van het gelijkvloers, de andere groep kijkt naar de bovenste verdieping. Herhaal de opdracht. Bedenk andere geluiden en wissel van dirigent.

**Na het bezoek****Ritmische gevels**

Beide nieuwbouwprojecten van de academie bevatten ritmische herhalingen. Bouw zelf een ritmische gevel door vormen te herhalen. Een stempeltechniek is hiervoor ideaal. Verzamel materialen die als stempel kunnen dienen. Kies drie verschillende, eenvoudige stempelvormen. Doop de voorwerpen in verf en stempel hiermee de vorm van een fantasiegevel. Na het drogen kan je de gevel eventueel gebruiken als muziekpartituur. Plaats meerdere gevels na elkaar en breid het muziekstuk uit of maak twee groepen en combineer twee partituren.



## Giuseppe Penone (IT)

**Les veines du cloître**  
**De aderen van het klooster - 2006**

Mariastraat 40  
 binnenplein Oud Sint-Jan  
 24/7 te bezichtigen

Het reliëf van het geaderde marmereiland doet denken aan stromend water of de schors van de bomen naast de waterpartij. Eén boom van het kunstwerk bestaat uit een dood en een levend deel. De bronzen stam omhelst een jong boompje en vanaf een tak vallen druppels in het water. Druppel na druppel herinnert Giuseppe Penone ons eraan dat we deel uitmaken van een groter geheel: de cyclus van het leven. Het kunstwerk is groots, bescheiden, hartverwarmend en tijdloos. Het straalt een rust uit die kenmerkend is voor beladen plekken. Met eigen symbolen vertelt de kunstenaar een verhaal met een diepere betekenis. Het werk verwijst naar de ziekenzorg in het nabijgelegen

Sint-Janshospitaal en bedankt de zusters die de zieken verzorgden tijdens de middeleeuwen.

Penone komt uit een boerenfamilie en groeide op in de natuur. Als kunstenaar maakt hij vaak gebruik van natuurlijke elementen en laat hij de omgeving deel uitmaken van zijn kunstwerken. Hij stelt de relatie tussen mens en natuur in vraag en vestigt de aandacht op onderdelen van het leven die soms vergeten worden.



[www.gagosian.com/artists/giuseppe-penone](http://www.gagosian.com/artists/giuseppe-penone)





## Ter plaatse



### Vragen

- Wat zie je allemaal?
- Zoek het boompje met de bronzen stam. Wat doet het?
- Zoek de titel van dit werk. Waarom kreeg het deze titel?
- Het kunstwerk symboliseert 'zorgen voor elkaar'.  
Hoe verbeeldt de kunstenaar dit?
- Giuseppe Penone bedankt de zusters die hier eeuwenlang zieken hebben verzorgd. Hoe zou jij hen bedanken?



### Opdracht

Breng papier en wasco of houtschool mee. Deze opdracht kan je uitvoeren in het Sint-Janshospitaalpark. Houd een blad papier tegen de stam van een boom en wrijf er met wasco of houtschool over. De textuur van de boomschors verschijnt. Vergelijk de textuur van verschillende boomstammen in het park. Klaar? Vergelijk de textuur van de boomschors met die van het stenen eiland van het kunstwerk. Welke gelijkenissen zie je? Is er een verband met de titel van het kunstwerk?



### Na het bezoek

#### Zeg het met een steen

De blikvanger van het kunstwerk is het marmeren eiland, een reusachtige steen met een verhaal. Stuur een berichtje de wereld in. Schilder het op een steen. Kies een geschikte steen en bedenk een hartverwarmende boodschap. Met welke vormen en kleuren verbeeld jij jouw bericht? Of kies je een woord om je boodschap over te brengen? Zoek een mooi plekje om jouw steen achter te laten of stippel een route uit met verschillende stenen.

#### Web van verbondenheid

Giuseppe Penone herinnert ons eraan dat we deel uitmaken van een groter geheel. Een groot web van zichtbare en onzichtbare aderen waar leven doorheen stroomt. 'De aderen van het klooster' toont de verbondenheid tussen de hospitaalzusters en de Bruggelingen. Verbeeld de verbondenheid in jullie klas of school. Bouw samen met touw een reuzegroot web. Welke betekenisvolle voorwerpen maken deel uit van jullie kunstwerk? Waarom? Verwerk ze in het web. Laat je voor deze opdracht ook inspireren door de webachtige installaties van Chiharu Shiota.



10

? Info

Na de restauratie van het Gruuthusemuseum en de Onze-Lieve-Vrouwekerk werd een hedendaags paviljoen met onthaal- en ticketbalie gebouwd om bezoekers te ontvangen. Een origami-achtig geplooid structuur staat tussen het vroegere paleis en het poortgebouw. Het oorspronkelijke uitzicht van de plek is hersteld nu het plein van het stadskasteel en de kerk opnieuw van elkaar gescheiden zijn. De vorm van het paviljoen is geïnspireerd op de gotische bouwkunst die te zien is in de omliggende gebouwen. Vijf puntbogen verwijzen naar de opbouw van het paleis. De punten verkleinen naar het hoofdgebouw toe. De buitenste zijn doorwandelaarbaar, de middelste werden opgevuld met glas. Dit zorgt voor een luchtig en uitnodigend geheel. De dragende structuur is ook de architecturale vormgeving. Het grijs geschilderde metaal sluit aan bij de leien van de omringende daken.

## noAarchitecten (BE)

**Gruuthusepaviljoen - 2019**

Dijver 17c

Buitengevel 24/7 te bezichtigen

noAarchitecten neemt hoofdzakelijk publieke gebouwen met een erfgoedwaarde onder handen. Het bureau werkt hiervoor vaak samen met kunstenaars. Elk project start met een uitgebreid onderzoek over de plek en zijn geschiedenis. Met respect voor het bestaande worden restauraties uitgevoerd en nieuwe ingrepen aangebracht.



[www.noaarchitecten.net](http://www.noaarchitecten.net)

## Ter plaatse

### Vragen



- Waarvoor wordt het gebouwtje gebruikt? Waarom denk je dat?
- Waaraan doet de vorm van het paviljoen jou denken?
- Welke materialen zie je?
- Welke gelijkenissen zie je met de omliggende panden?  
Vergelijk vorm, materiaal en kleur.
- Past het hier? Waarom?

### Opdracht



Breng papier mee. Het paviljoen lijkt wel een origamivorm. Probeer de vorm van het gebouw na te bootsen door een blad papier te vouwen. Klaar?  
Leg alle ploovormen samen en vergelijk ze met elkaar en met het gebouw.



## Na het bezoek

### Ploovormen

Ploovormen zorgen voor extra stevigheid. Onderzoek de mogelijkheden van papier. Knip en vouw verschillende vormen.  
Welke ploovorm is het sterkst?  
Stapel de gevouwen vormen en bouw een stevige papierconstructie. Kleef alle experimenten samen op een stuk karton. Maak samen een mooie compositie.

### Driehoeken

Driehoeken zijn het stevigst. Onderzoek de mogelijkheden van driehoeken. Rol krantenpapier op. Leg twee vellen op elkaar en rol van de ene naar de andere hoek. Hoe dunner de buis, hoe steviger. Kleef het opgerolde papier vast met plaklint. Niet of tape verschillende buizen aan elkaar tot een driehoek. Bouw een constructie met de driehoekvormen.



11

## Pablo Atchugarry (uy)

Untitled – 1999

Dijver 12  
binnenplein Groeningemuseum

Toegankelijk van dinsdag tot zondag  
tussen 9.30 en 17 u



Een wit beeld in marmer reikt sierlijk de lucht in. Het is een omhelzing tussen de natuur en de hemel. Doorkijkjes tonen stukjes van de omgeving en op het gladde oppervlak met verschillende dieptes wisselen licht en schaduw elkaar af. Vanuit elk standpunt ziet het werk er helemaal anders uit.

Als kind kreeg Pablo Atchugarry de liefde voor kunst mee van zijn vader. Hij volgde een opleiding tot kunstschilder, maar stapte over naar de beeldhouwkunst. Na een reis door Europa raakte de kunstenaar gefascineerd door Michelangelo en het witte marmer. Zijn abstracte figuren met spirituele lading zijn geïnspireerd op de Zuid-Amerikaanse cultuur en de klassieke Europese beeldhouwkunst.

Met schetsen die hij rechtstreeks op het steenblok tekent, zoekt hij naar de vorm die in het gesteente zit. Marmer bewerken vraagt een enorme fysieke kracht. De lichte sculpturen met verfijnde afwerking tonen het vakmanschap van de kunstenaar.

Dit beeld bleef hier staan na een overzichtstentoonstelling van de kunstenaar in het Groeningemuseum in 2006. Pablo Atchugarry heeft een voorliefde voor Brugge omdat Michelangelo's Madonna met kind hier in de Onze-Lieve-Vrouwekerk staat.



[www.fundacionpabloatchugarry.org](http://www.fundacionpabloatchugarry.org)





## Ter plaatse



### Vragen

- Raak het beeld aan met je handen. Hoe voelt het kunstwerk?  
Hoe voelt het materiaal? Hoe voelt de vorm?
- Langs welke kant moet je het beeld bekijken? Waarom denk je dat?
- Waarom kreeg het werk geen titel? Welke titel vind jij passend? Waarom?
- De kunstenaar vergelijkt zijn kunstwerk met een omhelzing tussen de natuur en de hemel. Wat bedoelt hij daarmee?  
Hoe zie je dat in dit kunstwerk?
- Vergelijk dit kunstwerk met Michelangelo's Madonna met kind in de Onze-Lieve-Vrouwekerk. Welke verschillen zie je?  
Zie je ook gelijkenissen?



### Opdracht

Breng klemborden, papier en tekenpotloden mee. Deze opdracht kan je uitvoeren in het Arentshof. Vorm duo's. De een gaat naar het beeld kijken en beschrijft daarna de vorm van het kunstwerk aan de ander, die in het Arentshof blijft. Deze tekent het kunstwerk na op basis van de beschrijving van zijn partner. Klaar? Leg alle tekeningen samen bij het kunstwerk. Welke gelijkenissen zie je tussen de verschillende tekeningen? Welke gelijkenissen zie je met het kunstwerk?



### Na het bezoek

#### Blind boetseren

Gebruik de afbeeldingen van het werk van Pablo Atchugarry uit de **bijlage** en geef alle kinderen een stuk klei. Iemand krijgt een kunstwerk te zien en beschrijft het. De anderen boetseren een vorm op basis van de beschrijving. Klaar? Vergelijk de boetseerwerkjes met elkaar en het kunstwerk. Speel dit spel tot alle afbeeldingen aan bod zijn gekomen. Welke gelijkenissen zie je tussen de verschillende kunstwerken van Pablo Atchugarry?

#### Omhelzing tussen hemel en natuur

Pablo Atchugarry gebruikt abstracte, golvende en hoekige vormen, opwaartse lijnen en doorkijkjes. Hoe zou jij een omhelzing tussen de hemel en de natuur verbeelden? Gebruik dezelfde elementen als Atchugarry. Boetseer jouw idee. Denk er niet over na. Vorm wat je voelt en voel wat je vormt. Volg je handen. Klaar? Vergelijk de boetseerwerkjes met elkaar en met de kunstwerken van Pablo Atchugarry.



# 12

## Susan Bradley (UK)

Outdoor Wallpaper Damask - 2008

Dijver 12

binnenplein Groeningemuseum

Toegankelijk van dinsdag tot zondag  
tussen 9.30 en 17 u



Een herhaling van uitvergroete kantpatronen versiert de muur van het binnenplein. Het lijkt wel behang met fijne bloemmotieven. De sierlijke vormen vloeien zacht over in de beplanting en gaan op in de omgeving. Een lichtspel op het glimmende metaal doet verschillende kleurschakeringen ontstaan. Het werk wordt in meervoud gemaakt en kan aangekocht worden.

Is het kunst of decoratie? Susan Bradley is actief in de multimedia- en designwereld. Ze werkt vooral grafisch en ruimtelijk. Haar collectie omvat metalen wanden, meubels, verlichting en accessoires voor binnen en buiten.

Het kunstwerk werd aangebracht tijdens het stadsfestival Kantlijnen in 2008. Hedendaagse modeontwerpers, designers en beeldende kunstenaars werden uitgenodigd om een eigentijdse interpretatie van kant te brengen. Sindsdien staat op de Dijver een kanten stadsplan van Chris Kabel en is rond de Brugse molens een omheining met kantmotief van Joep en Jeroen Verhoeven te zien.

## Ter plaatse



### Vragen

- Waar doet dit kunstwerk jou aan denken? Waarom?
- Hoe zit het patroon in elkaar? Welke vormen herhalen zich?
- Past het kunstwerk hier? Waarom vind je dat?
- Welke gelijkenissen zie je tussen het kunstwerk en de omgeving?
- Hoe zou jij de muren van de stad versieren? Waarom?



### Opdracht

Breng natuurlijke materialen zoals takjes, steentjes en blaadjes mee. Deze opdracht kan je uitvoeren in het Arentshof. Probeer eerst de vorm van het kunstwerk na te bootsen met de meegebrachte materialen. Maak vervolgens een eigen patroon. Je kan deze opdracht in kleine groepjes of met de hele groep samen uitvoeren. Laat je voor deze opdracht ook inspireren door de composities met natuurlijke materialen van James Brunt.



### Na het bezoek

### Druktechnieken

Maak zelf behangpapier. Druktechnieken zijn ideaal voor het maken van een patroon, want je kan de afdruk van een vorm herhalen. Verzamel drukvormen zoals kant, bladeren en grassen. Gebruik de achterzijde van behangpapier om op te drukken. Neem verf in een kleur naar keuze en rol die uit op een glazen plaat. Er hangt nu verf aan de inktrol. Je kan drie verschillende technieken gebruiken:

- Kies een drukvorm (kant, bladeren, grassen...) en rol erover zodat er verf aan hangt. Gebruik deze drukvorm als stempel op het papier.
- Kies een drukvorm en rol erover. Er staat nu een afdruk van de vorm op de inktrol. Rol deze uit op het papier. Hoe vaker je rolt, hoe lichter de afdruk wordt.
- Leg een drukvorm op of onder het papier. Rol de verf uit op het papier en neem de vorm daarna weer weg.



13



Info

De straatnamen vertellen ons iets over het verleden van deze plek. In de 13<sup>de</sup> eeuw behoorde de site tot het minderbroederklooster. Tussen 1482 en 1671 was hier de kunstmarkt Het Pand gevestigd en tot 1991 stond op deze plaats een gevangenis. Enkel de toegangspoort en de directeurswoning bleven staan. De cellen maakten plaats voor een buurtontwikkelingsproject. In het poortgebouw werden 5 woningen ondergebracht.

De nieuwbouw omvat 75 woningen met een ondergrondse parking. De aaneenschakeling van gestapelde woonblokken verschilt van het rechtlijnige stratenpatroon in de omgeving. De leefruimtes bevinden zich afwisselend op het gelijkvloers of in de hoogte en grote ramen kijken uit op het park of de stad. Elk huis heeft een tuintje of terras. Groene pleintjes met verkeersvrije steegjes nodigen burens uit om elkaar te ontmoeten.

## Haverhals - Heylen Architecten (BE)

**Pandreitje - 2002**

't Pand

Buitengevel 24/7 te bezichtigen

De gevels zijn uitgewerkt met gele bakstenen en aluminium schrijnwerk. De bovenste verdiepingen zijn voorzien van een lessenaarsdak in zink. Het is een pilootproject voor verdicht stedelijk wonen en het aantrekkelijker maken van wonen in de stad. Deze uitzonderlijke realisatie met een hedendaagse uitstraling past in de sfeer van de Brugse binnenstad en biedt een grote woonkwaliteit.

Peter Haverhals en Frank Heylen vormen de drijvende kracht achter het ontwerp bureau HH-Architecten. Het Antwerpse duo heeft een gevarieerde reeks projecten op hun naam staan gaande van verbouwing tot nieuwbouw en woning tot stedenbouw.



[www.hh-architecten.be](http://www.hh-architecten.be)

 **Ter plaatse**
**Opdracht**

Breng klemborden en potloden mee. Druk het plattegrond van het Pandreitje uit de **bijlage** meermaals af zodat de kinderen per twee kunnen werken. Wandel samen door het woonproject. Welke straatnamen kom je tegen? Schrijf ze op de juiste plaats op het plan. Klaar? Verzamel en overloop de verschillende namen. Kan je raden wie hier vroeger woonde?

**Vragen**

- Hoe is het om hier te vertoeven?
- Welke verschillen zie je met een gewone straat in Brugge?
- Welke verschillen zie je met de foto van het andere ontwerp uit de **bijlage**? Welk ontwerp verkies jij? Waarom?
- Hoe zitten de verschillende woningen in elkaar?  
Welke delen vormen een geheel? Waaraan zie je dat?
- Zou jij hier graag wonen? Waarom?

**Opdracht**

Voor deze opdracht heb je geen materiaal nodig. Vorm duo's en speel samen een klein rollenspel. De een verkoopt een woning. Hij of zij bedenkt zoveel mogelijk voordelen om voor het huis een hoge prijs te vragen. De ander is de koper. Hij of zij bedenkt zoveel mogelijk nadelen om de prijs te laten dalen. Speel het rollenspel een tweede keer. Geef elke speler dit keer een bepaalde karaktereigenschap (grappenmaker, gehaast, minachtend, onzeker, slechtgehumeurd, stuntelig, babbelziek...). Klaar? Toon de toneelstukjes aan elkaar. Wie heeft jou kunnen overtuigen, de verkoper of de koper?

**Na het bezoek****Samenleven**

Bouw samen een woonwijk waar je zelf zou willen wonen. Houd rekening met elkaars wensen. Hoe staan de verschillende woningen ten opzichte van elkaar? Welke ruimtes ontstaan er tussen de huizen? Hoe lopen de straten? Waar bevinden zich ontmoetingsplekjes? Je kan deze opdracht samen uitvoeren in een zandbak of in de klas met blokken en stiften op een groot vel papier. Laat je voor deze opdracht ook inspireren door de workshop Architelier van De Veerman.



14

## Ugo Dehaes (BE)

**Coupure – 2002**

Prediherenrei – Kazernevest

24/7 te bezichtigen

Voor Brugge 2002, Culturele hoofdstad van Europa werden kunstenaars uitgenodigd om een kunstwerk te maken geïnspireerd op een architecturaal vernieuwingsproject. Ugo Dehaes koos voor de voetgangers- en fietsersbrug over de Coupure van de Zwitserse architect Jürg Conzett. Op stenen pilaren rusten stalen buizen waaraan een eikenhouten brug met kabels hangt. De buizen draaien rond hun as om de brug op of neer te laten. Zo hangt ook het houten beeld van Dehaes in schijven op aan kabels. Het stelt een levensgrote persoon voor die op zijn buik ligt.

Wanneer je nadert, beginnen motoren te draaien die de figuur in beweging brengen. De opwaartse choreografie duurt net zo lang als de tijd die de brug nodig heeft om op of neer te gaan. Deze installatie werd met een performance aan het publiek voorgesteld.

Ugo Dehaes is choreograaf, danser, performer en acteur. In zijn sobere voorstellingen staat het menselijke lichaam centraal. Met de kracht en de uitstraling van bewegende lichamen wil hij zijn publiek verwonderen en hun verbeelding prikkelen.



[www.kwaadbloed.com](http://www.kwaadbloed.com)  
[www.ugodehaes.be](http://www.ugodehaes.be)

 Info



## Ter plaatse



### Vragen

- Wat gebeurt hier?
- Welke beweging maakt de figuur?
- Hoe werkt het?
- Wandel samen over de brug.  
Welke gelijkenissen zie je tussen het kunstwerk en de brug?
- Hoe zou de figuur zich voelen? Waarom denk je dat?



### Opdracht

Voor deze opdracht heb je geen materiaal nodig. Vorm duo's. Beeld je in dat de ene persoon aan touwtjes hangt, die door de andere bestuurd worden. Doe alsof je een touwtje aan een hand omhoog, omlaag, opzij, voorwaarts, achterwaarts... beweegt. De hand volgt. Probeer het ook eens met een knie. Klaar? Wissel. Hoe voelt het om aan draadjes te hangen? Hoe voelt het om de touwtjes in handen te hebben?



### Na het bezoek

#### Technische uitdaging 1

Onderzoek de werking van de brug en het kunstwerk en bouw het systeem na in klas. Bouw een mechanisme waarmee je een voorwerp, zoals een strook karton, op en neer kan bewegen. Gebruik hiervoor touw, stokken, elastiekjes en een schaar of constructiespeelgoed zoals K'NEX.

#### Technische uitdaging 2

De houten figuur van Ugo Dehaes beweegt omhoog en omlaag zoals de brug, maar de schijven bewegen soms ongelijk. Bouw een mechanisme waarmee je een versneden voorwerp, zoals een strook karton, op en neer kan bewegen. Bedenk een manier waardoor de stukken op ongelijke hoogtes naar boven bewegen. Wanneer de touwtjes volledig afgerold zijn, hangen de delen op gelijke hoogte. Gebruik touw, stokken, elastiekjes, tape en een schaar of constructiemateriaal zoals K'NEX.

#### Oplossing 1

Hang de strook karton met twee touwtjes op aan een stok. Bouw een constructie waarop de stok kan rusten. Draai aan de stok zodat de draadjes oprollen en het karton omhoog gaat. Draai in de omgekeerde richting zodat het weer naar beneden gaat. In de **bijlage** vind je foto's van een uitgewerkt voorbeeld.

#### Oplossing 2

Knip de strook karton in drie drukken. Hang de verschillende stukken met een touwtje op aan een stok. Hang alle delen op gelijke hoogte. Tape verdikkingen op de stok ter hoogte van elk vastgeknoopt draadje. Zorg voor verschillende diktes. Laat de stok op de constructie rusten. Wanneer je nu aan de stok draait, komen de stukken ongelijk naar boven. In de **bijlage** vind je foto's van een uitgewerkt voorbeeld.


 Info

Een groot hotel met luxueuze kamers, een ontbijtrestaurant, een bar, een wellness, vergaderzalen en eventruimtes krijgt onderdak in drie gerestaureerde historische panden in de Hoogstraat. De vleugels in de tuin hebben plaats gemaakt voor een nieuwbouw. Het hedendaagse volume is geïnspireerd op de vorm van een middeleeuws schrijn, een kist waarin vereerde voorwerpen bewaard worden. De uitspringende ramen verwijzen naar de kristallen versiering.

De gevels en het dak zijn bekleed in inox. De metalen panelen zorgen voor weerspiegeling en kleurschakering. De raamopeningen lopen door over meerdere kamers en verdiepingen. Zo wordt het drukke ritme van de vele vensters op de verschillende niveaus doorbroken.

De eigenaars bezitten verschillende hotels in de Brugse binnenstad. Zij stelden het architectenbureau B2Ai aan voor het ontwerp. Het kantoor is mensgericht en beschikt over een groot team met een brede kennis. Grote en moeilijke plannen bedenken en herdenken is hun sterkte. Door te luisteren, zich in te leven en samen te werken streven ze naar vernieuwende oplossingen die inspelen op maatschappelijke uitdagingen.

## B2Ai (BE)

**Grand Hotel Casselbergh - 2010**

t.h.v. Meestraat 7

Buitengevel 24/7 te bezichtigen



[www.b2ai.com](http://www.b2ai.com)



## Ter plaatse

### Vragen



- Wat valt op?
- Waarvoor wordt dit gebouw gebruikt? Waaraan zie je dat?
- Vergelijk de vernieuwde achterkant met de gerestaureerde voorgevel. Welke verschillen zie je?
- De architecten lieten zich inspireren door een schrijn. Welke gelijkenissen zie je met de foto van een schrijn uit de **bijlage**?
- Welke vorm hebben de ramen? Hoeveel verdiepingen telt het hotel? Hoeveel kamers zie je?

### Opdracht



Breng klemborden en kleurpotloden mee. Druk de tekening van het hotel uit de **bijlage** meermaals af zodat elk kind een exemplaar heeft. Kies een kleur. Teken de ramen op de tekening. Kijk goed naar de vorm, grootte en plaats. Kies een andere kleur. Duid de verdiepingen aan met een lijn. Klaar? Leg alle tekeningen samen en vergelijk ze met elkaar en met het gebouw.



## Na het bezoek

### Schaduwgevel

Verduister de ruimte en verlicht een witte muur met een spot. Knip een tekening van het hotel uit. Verwijder ook de ramen. Houd het blad eerst dicht, dan ver voor de spot. Wat zie je? Er is een schaduw te zien in de vorm van het hotel. Door de openingen schijnt licht. Hoe dichterbij het licht, hoe groter de schaduwvorm. Hoe verder, hoe kleiner. Ontwerp samen een hotel met schaduwvormen door allerlei materialen voor het licht te plaatsen. Gebruik voorwerpen met gaten of maak openingen. Hoeveel ramen voorzie je? Hoe staan de vensters tegenover elkaar? Welke vormen hebben ze? Laat je voor deze opdracht ook inspireren door de schaduwsteden van Rashad Alakbarov.



# 16

## Roger Raveel (BE)

Kopie van editie van 'Zwanen'  
Triënnale Brugge 1971

Aan de overzijde van Groenerei 2

Het kunstwerk staat gepresenteerd  
achter een raam

Roger Raveel wordt als een van de belangrijkste Belgische kunstenaars beschouwd. Zijn tekeningen, schilderijen, objecten en installaties zijn eigentijds en tijdloos. De dingen om hem heen krijgen in zijn kunstwerken een universele betekenis. Zijn werk is vaak gericht op een dialoog met de omgeving. Tijdens Triënnale Brugge 1971 plaatste Raveel op de reien geschilderde houten zwanen op ware grootte met in het midden een open vierkant. Ze zouden de echte zwanen gezelschap houden, maar die bleven liever aan wal. Het water bleek vervuild te zijn. Omdat men

de houten zwanen als een aanklacht beschouwde, werden ze verwijderd. De kunstenaar eiste dat ze teruggeplaatst werden en haalde hiermee de pers. Het gevolg was dat de Brugse reien gezuiverd werden. Sindsdien wordt de waterkwaliteit in de reien zorgvuldig opgevolgd. Dit heeft het mogelijk gemaakt dat Triënnale Brugge 2015 kon uitpakken met een zwemplatform op de reien, Canal Swimmer's Club van het Japanse architectenbureau Atelier Bow-Wow. In 2018 kwam er een nieuwe versie, ontworpen door het Spaanse architectenduo selgascano.



[www.rogerraveelmuseum.be](http://www.rogerraveelmuseum.be)



## Ter plaatse



## Vragen

- Zoek de houten zwaan.
- De zwanen van Roger Raveel hebben ertoe geleid dat de Brugse reien gezuiverd werden. Het kunstwerk werd als een aanklacht beschouwd. Hoe zou jij het probleem van vervuild water onder de aandacht brengen?
- Tijdens Triënnale Brugge 2018 sprong er een grote blauwe walvis uit de reien. Hoe zag die eruit? Welke boodschap zat er achter dat kunstwerk?
- Sinds 2015 kan je tijdens de zomermaanden in de Brugse reien zwemmen. Wie heeft dat al eens gedaan? Hoe vond jij het om midden in de stad te zwemmen?
- De waterkwaliteit van de reien wordt wekelijks getest. Als het water onzuiver is, wordt het zwemplatform gesloten. Zo kon je tijdens de zomer van 2018 enkele weken niet zwemmen omdat er door de warmte blauwalgen in het water zaten. Wie werd al eens teleurgesteld door zo'n plots zwemverbod? Hoe kwam je het spijtige nieuws te weten?

In de **bijlage** vind je foto's van de walvis van StudioKCA en de zwemplatformen van Atelier Bow-Wow en selgascano.



## Opdracht

Breng lege flessen, een beker, een thermometer en een pH-testje mee om de waterkwaliteit te onderzoeken. Teststrips om de zuurtegraad of pH-waarde van water te meten vind je online of in een winkel met vijverbenodigdheden. Neem met de beker een waterstaal uit de reitjes.

Via het trapje kan je tot bij het water komen.

Onderzoek de waterkwaliteit:

→ Hoe ruikt het water?

De stank van rotte eieren betekent dat er te veel afval in het water is terechtgekomen, waardoor er weinig of geen zuurstof overblijft.

Heeft het water geen geur, dan wil dat nog niet zeggen dat het een goede kwaliteit heeft.

→ Welke kleur heeft het water?

Groen water betekent dat er veel kleine plantjes zoals algen in voorkomen. In melkachtig water zijn zeepresten terechtgekomen.

Een glimmende laag op het water is olie.

→ Is het water helder of troebel?

Bij helder water kan je door het water kijken. Als er kleine deeltjes in rondzwerven, maken die het water troebel. Hoe meer deeltjes er zijn, hoe moeilijker het wordt om iets door het water te zien. Sommige vissen overleven niet in troebel water.

→ Hoe warm is het water?

Meet de temperatuur van het water met een thermometer. Vissen uit onze streken houden niet van water met een temperatuur hoger dan 25°C.

Hoe warmer het water, hoe minder zuurstof erin kan worden opgelost.

→ Hoe zuur is het water?

Test de zuurtegraad van het water. Kraantjeswater heeft een zuurtegraad of pH-waarde van 7 en is neutraal en drinkbaar. Hoe lager de pH-waarde, hoe zuurder. Hoe hoger de pH-waarde, hoe zepiger. Vissen houden van neutraal water. Wordt het water zuur of zepig, dan kunnen ze sterven.

Neem water uit de reien in flessen mee naar de klas.



## Na het bezoek



### Water zuiveren

Bouw een filter om het water te zuiveren. Snij hiervoor een fles in twee. Knoop met een elastiek een stukje katoen of een koffiefilter vast aan de fleshals. Verzamel natuurlijke materialen zoals zand, steentjes, takjes, bladeren, grassen, spar- of dennen-appels... Vul de fles met verschillende filterlagen. Plaats het fijnste materiaal onderaan en de grofste laag bovenaan. Giet het water uit de reien door de filter en vang het gefilterde water op in de andere helft van de fles. Laat de kinderen in kleine groepjes verschillende materialen gebruiken en vergelijk de resultaten. Wat gebeurt er als de kinderen het water meerdere keren door de filter laten vloeien?

### Protestkunst

Maak samen een kunstwerk dat een milieuprobleem aanklaagt. Kies eerst een reden tot protest, bedenk dan een geschikte vorm en zoek gepast materiaal om het kunstwerk te bouwen. Laat je inspireren door de walvis van StudioKCA die tijdens Triënnale Brugge 2018 uit de Brugse reien sprong. Het dier was opgebouwd uit afval, verzameld uit de plasticsoep die in de zeeën en oceanen drijft. Hiermee wilde StudioKCA de aandacht vestigen op de wereldwijde problematiek van vervuiling.



17



Info

Het Rijksarchief van Brugge bewaart onder andere archieven van West-Vlaamse gemeentes en politici, rechtbanken en notarissen, bedrijven en belangrijke families. Het archief verhuisde van de Poortersloge naar een nieuwbouw langs de Coupure. Het nieuwe volume staat los van de aangrenzende huizen. Hierdoor wordt de gerestaureerde zijgevel van het voormalige predikherenklooster zichtbaarder en ontstaat er een pleintje met doorgang naar de Langestraat.

Het ontwerp stelt een stapel papier voor waarvan de bovenste bladzijdes gekreukt zijn. De papiervellen zijn uitgewerkt met lange bakstenen die verspringen. Het koperen dak met verschillende hellingen en noklijnen verwijst naar het gevouwen papier bovenop de stapel. Het dakenplan wordt als logo gebruikt en is op de voorgevel aangebracht. Onder de kroonlijst loopt een lijn die de vorm van het dak benadrukt en verlicht. Het gebouw is voorzien van een ondergrondse parking. De benedenverdieping is volledig open en omvat een onthaalruimte, een leeszaal, een bib en een exporuimte.

## Salens Architecten (BE)

Rijksarchief Brugge - 2012

Predikherenrei 4a

Buitengevel 24/7 te bezichtigen  
Archief open op dinsdag, donderdag en  
vrijdag van 9 tot 16.30 u (in juli en  
augustus gesloten tussen 12 en 13 u)

Dankzij grote ramen staan deze ruimtes in contact met het plein en de stad. Boven bevindt zich het archief. Een zwevende loopbrug verbindt de nieuwbouw en het historische gebouw. In het gerestaureerde klooster zijn kantoren, ateliers, vergaderzalen en een refter voor het personeel ondergebracht. Salens Architecten ontwierp ook de nieuwbouw van de Snuffel in Brugge en de cruiseterminal in Zeebrugge. Het Brugse bureau heeft een gevarieerde reeks projecten op zijn naam staan. Het vertrekt altijd vanuit een dialoog met de opdrachtgevers, de adviserende diensten en de omgeving.



[www.salensarchitecten.be](http://www.salensarchitecten.be)

## Ter plaatse

### Vragen



- Wat zie je allemaal?
- Wat gebeurt er in een archief? Welke ruimtes heeft men nodig?
- Waar bevinden die ruimtes zich? Waaraan zie je dat?
  - Wat gebeurt er op het gelijkvloers? Waarvoor dient de verdieping?
  - Waar brengt de loopbrug je naartoe?
- Wat valt op aan de gevel? Welke vorm heeft het dak?
- Waaraan doet de vorm van het pand jou denken?
  - Het gebouw is geïnspireerd op een papierstapel. Zie je dat?

### Opdracht



Breng papier mee. Boots de vorm van het dak na door papier te vouwen. Jonge kinderen kunnen het zijaanzicht vouwen. Oudere kinderen kunnen het bovenaanzicht (het logo op de voorgevel) proberen na te maken. Klaar? Leg alle ploivormen samen en vergelijk ze met elkaar en met het dakenplan.



## Na het bezoek

### Gekke gebouwen

De vorm van het Rijksarchief is geïnspireerd op wat binnenin gebeurt. Kies een gebouw met een specifieke functie zoals een school, concertgebouw, zwembad, bibliotheek, bakkerij... Ontwerp een knotsgek pand. Inspireer je op wat er in het gebouw gebeurt. Wat verklapt de buitengevel over de binnenkant? Welke vorm heeft jouw gebouw? Waar zitten de deuren en ramen? Teken op stevig papier of op karton. Bouw samen een gekke stad. Knip alle gebouwen uit en kleef ze samen zodat ze rechtop blijven staan. Laat je voor deze opdracht ook inspireren door gebouwen zoals Piano House in China, Basket Building in Amerika en National Fisheries Development Board Building in India.



## Info

De Gouden Boom is een woonproject met winkelruimtes en een ondergrondse parking. Het staat op de gronden van de oude brouwerij De Gouden Boom. Enkel de trapgevel in de Langestraat en de mousterij in het Verbrand Nieuwland werden behouden. De brouwinstallatie is beschermd en blijft aanwezig. Het binnenplein verbindt de Langestraat met het Verbrand Nieuwland. Vergeleken met een appartementsblok voelt deze nieuwbouw met meerdere bouwlagen speelser aan. De vele omliggende gebouwen dwongen de architecten creatief na te denken over een passende inrichting met veel lichtinval en goede uitzichten. Het resultaat is een aaneenschakeling van volumes met verschillende vormen en afmetingen die samenkomen onder ongelijk hellende daken. De gevels zijn afgewerkt met natuurleien in verschillende bruintinten die doen denken aan de baksteengevels van Brugge. De wanden van de terrassen zijn bekleed met witte panelen.

### 3architecten (BE)

**De Gouden Boom - 2012**

Verbrand Nieuwland 10  
Langestraat

Buitengevel 24/7 te bezichtigen

In de Langestraat is de gevel afgewerkt met gekaleid metselwerk. De puntgevels, de boorsteen en het ritme van de ramen verwijzen naar de andere huizen in de straat. 3architecten, gevestigd in Roeselare en Gent, is een onderzoeksgericht ontwerp bureau dat actief is in de samenleving en in het publiek debat. Ze kiezen voor stedelijke vernieuwing met aandacht voor ecologie.



[www.3architecten.be](http://www.3architecten.be)

## Ter plaatse

### Vragen



Bekijk de gevel in het Verbrand Nieuwland:

→ Welk verschil zie je tussen de oude en de nieuwe gevel?

→ Waarvoor werd het oude gebouw vroeger gebruikt? Waaraan zie je dat?

Wandel door de binnentuin:

→ Hoe ziet de vorm van het dak eruit?

→ Hoeveel woningen tel jij?

Bekijk de gevel in de Langestraat:

→ Welk verschil zie je met de gevel in het Verbrand Nieuwland en de muren in de binnentuin? Zie je ook gelijkenissen?

### Opdracht



Breng papier en wasco's mee. Deze opdracht kan je uitvoeren in het Verbrand Nieuwland. Vergelijk de verschillende gevelmaterialen: de ruwe bakstenen, de leipannen en de witte panelen. Houd een blad tegen de gevel en wrijf met wasco over het papier. De textuur verschijnt. Gebruik voor ieder materiaal een andere kleur. Klaar? Vergelijk de verschillende texturen.



## Na het bezoek

### Textuurfabriek

Herhaal de opdracht op school. Ga op zoek naar verschillende materialen (steen, metaal, hout, schors...) en maak afdrukken van de textuur. Houd een blad tegen het materiaal en wrijf erover met wasco. Neem telkens een nieuw blad en een andere kleur. Heb je voldoende texturen verzameld? Knip dan de wrijftekeningen in verschillende vormen. Gebruik ook de afdrukken van de gevelmaterialen van de Gouden Boom. Bouw een fantasiefabriek door de verknipte vormen samen op een blad te kleven. Combineer verschillende texturen en kleuren en speel met vormen en groottes. Maak zo een bijzondere compositie. Je kan ook eerst een fabriek tekenen die je vervolgens inkleurt. Kleur stukje per stukje. Leg telkens een andere textuur onder het blad en gebruik verschillende kleuren.



19



Info

Hier had men twee panden afgebroken en de grond bleef lang onbebouwd. Tot Geert Van Hecke, kok en eigenaar van het restaurant De Karmeliet om de hoek, besliste de plek onder handen te nemen. Zijn eerste voorstel om een hotel te bouwen werd geweigerd omdat het niet paste in de omgeving. Een nieuw ontwerp voor een restaurant met tuin, twee garages en vijf studio's werd goedgekeurd.

De nieuwbouw is opgesplitst in twee delen om het geheel minder zwaar te maken. Het hoogste volume verwijst naar een statig herenhuis, het kleinere volume heeft het formaat van zijn burens. De gevel maakt een lichte knik om in de huizenrij te passen.

De dubbele gevelmuur creëert een afstand tussen de straat en het raam van het restaurant. Tussenin is ruimte voor terrassen en openingen die licht binnenlaten. Eén raam zit in het vlak van de buitenmuur. De garagepoort gaat op in de dambordschikking van gaten. De gevel is afgewerkt met gekleurde cementpleister en de binnenwanden zijn bekleed met kleurrijke tegels beschilderd door de Brugse kunstenaar Benoît van Innis.

## Viérin Architecten (BE)

**Bistro Rafter - 2010**

Molenmeers 2

Buitengevel 24/7 te bezichtigen

Viérin architecten is een Brugs familiebedrijf waarin ervaring al vier generaties lang wordt doorgegeven van vader op zoon. Jozef Viérin had een grondige kennis van de Vlaamse bouwtradities begin 1900 en is een belangrijke figuur op het gebied van de restauratiepraktijk tussen de twee wereldoorlogen. Vanaf de jaren 30 werkte hij samen met zijn zoon Luc Viérin. Beiden werden intussen opgevolgd door Lucs zoon Piet Viérin en diens zoon Philippe.



[www.vierin-architecten.net](http://www.vierin-architecten.net)



## Ter plaatse

### Vragen



- Vergelijk het gebouw met zijn burens. Wat is anders?  
Past het gebouw hier? Waarom?
- De voorgevel bestaat uit twee muren.  
Welk verschil zie je tussen de muren? Wat gebeurt er tussenin?
- Hoeveel openingen telt de gevel? Wat schuilt er achter de ramen?  
Waarvoor wordt dit gebouw gebruikt?
- Het restaurant is ingericht met tegels van Bennoît van Innis.  
Vergelijk de tegels van het interieur met de buitengevel. Wat zie je?
- Het gebouw bestaat uit twee delen. Waar is de middenlijn?  
Welke verschillen zie je tussen beide delen?

### Opdracht



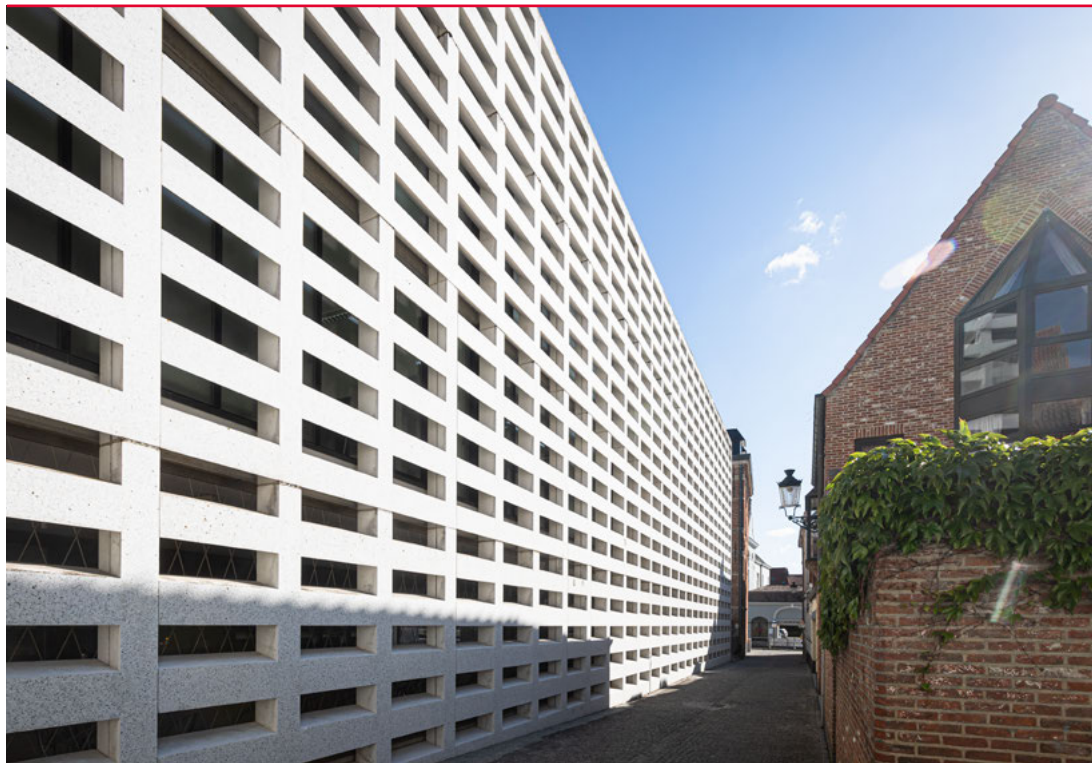
Breng tekenpotloden mee en druk de tekeningen van de Rafter uit de **bijlage** meermaals af zodat elk kind een exemplaar heeft. De helft van het gebouw staat al op het blad. Vul de tekening aan en teken de rest van het pand erbij. Kijk goed naar de vorm, de grootte en de plaats van beide delen ten opzichte van elkaar. Klaar? Zoek iemand die de andere helft van het gebouw heeft getekend en vorm een duo. Vouw het blad en leg jullie tekeningen samen. Vergelijk met het gebouw. Klopt de tekening?



## Na het bezoek

### Duobouw

Ontwerp per twee een gebouw. Duid met tape de middenlijn aan en bouw elk een helft. Spiegel je elkaar of bestaat het gebouw uit twee ongelijke stukken zoals de Rafter? Vergelijk de twee delen. Wat is anders? Zijn er ook gelijkenissen? Maak nadien een tekening van het bouwwerk. Duid eerst de middenlijn aan en teken daarna om de beurt elkaars helft na. Vergelijk de tekening met het bouwwerk.



20

?

Info

Het Europacollege is een onafhankelijk universitair instituut op de gronden van het voormalige college van de jezuïeten, een religieuze orde. Het pand langs de Kandelaarstraat en de prefectenwoning maakten plaats voor twee minimalistische volumes. De afstand tussen het historische gebouw en de nieuwbouw versterkt het contrast tussen oud en nieuw. De gevel is afgewerkt met een wit betonraster en het zadeldak is asymmetrisch en gebogen.

De nieuwe volumes omsluiten het centrale plein van de school. Langs de Kandelaarstraat zit een fietsstalling met klasruimtes boven en de vleugel aan de hoofdingang bevat twee grote leszalen. Het hoogste deel van het auditorium komt boven de toegangspoort uit en is zichtbaar vanop de straat. De hedendaagse architectuur toont zich op een voorzichtige manier in een stadszicht met een lange geschiedenis. De historische gebouwen zijn beschermd en werden gerestaureerd. De vleugel langs de Verversdijk werd ingericht met kantoren voor het personeel. Met het oog op brandveiligheid en toegankelijkheid werd een nieuwe trap- en liftkoker gebouwd naast de bijgebouwen aan de Boomgaardstraat.

## Xaveer De Geyter Architects XDGA (BE)

**Europacollege - 2008**

Verversdijk 16  
Kandelaarstraat

Buitengevel 24/7 te bezichtigen

Xaveer De Geyter is een architect en stedenbouwkundige met een bureau in Brussel. Tijdens zijn studies werkte hij samen met Rem Koolhaas voor het Office for Metropolitan Architecture in Rotterdam. In zijn praktijk werkt De Geyter verder met de thema's die OMA onderzoekt. Hij ziet architectuur niet als een oplossing voor ruimtelijke problemen, maar als een medium om mogelijkheden voor het stedelijke leven te ontsluiten.



[www.xdga.be](http://www.xdga.be)

## Ter plaatse

### Vragen



- Welke gebouwen horen samen en vormen het Europacollege? Waarom denk je dat?
- Welke stukken zijn oud? Wat is nieuw? Waaraan zie je dat?
- Welke verschillen zie je tussen de oude en de vernieuwde delen? Zie je ook gelijkenissen?
- Vergelijk de ramen in de oude en de nieuwe gevels. Welk verschil zie je?
- Waar bevinden de kantoren zich? Waar zijn de klassen gelegen? Waarom denk je dat?

### Opdracht



Breng wasco's mee en druk de foto's van het Europacollege uit de **bijlage** meermaals af zodat elk kind een exemplaar heeft. De oude voorgevel en de nieuwe volumes zijn kleurloos. Geef de muren een beetje kleur op de foto's. Probeer met kleur de oude en de vernieuwde gevel met elkaar te verbinden. Klaar? Toon de gekleurde foto's aan elkaar en bespreek telkens hoe er eenheid gecreëerd werd met kleur.



## Na het bezoek

### Oud en nieuw

Verzamel foto's van oude en nieuwe gebouwen of neem zelf foto's. Druk de afbeeldingen af in zwart-wit. Bouw een nieuw pand door stukken van verschillende gebouwen uit te knippen en samen te plakken. Combineer oude en nieuwe elementen zoals in het Europacollege. Geef het gebouw kleur na het kleven. Creëer zo eenheid. Laat je voor deze opdracht ook inspireren door de collages van Marshall Brown Projects.



## Ignace Bernolet (BE)

**Maria-nis - 1995**

Carmersstraat 42

24/7 te bezichtigen



In een nis staat een staaf. Deze kleine ingreep heeft vooral een symbolische waarde. Het is een hedendaags eerbetoon aan Maria. De witte nis staat symbool voor maagdelijkheid, de blauwe staaf verwijst naar het hemelsblauwe kleed van Maria en het bladgoud doet denken aan haar kroon. Maar voorbijgangers kunnen er ook hun eigen symbolen in herkennen. In de alchemie bijvoorbeeld verwijst wit naar het leven, blauw naar de kosmos en goud naar zuivering.

De werkwijze van Ignace Bernolet slaat de brug tussen heden en verleden. Als kunsthistoricus en restaurateur beheerst hij historische vaardigheden. Voor dit kunstwerk gebruikte hij een oude bladgoud- en glaceertechniek: de verf werd laag over laag geschilderd om een diepe, glansrijke kleur te bekomen. Ignace Bernolet gaf ook de nis in de gevel van Huis Vasquez in de Zilverstraat 38 een hedendaagse uitstraling. Daar schittert een rode roos achter een sierlijk traliewerk.

## Ter plaatse



### Vragen

- Ga op zoek naar een bijzondere nis in de Carmersstraat.  
Wat is anders dan anders?
- In een nis staat meestal een beeldje van een heilige.  
Wie of wat wordt hier vereerd? Waarom denk je dat?
- De vormen en de kleuren verwijzen naar Maria.  
Waar staan de witte kleur, de blauwe staaf en de goudgele boog voor?
- Vergelijk de hedendaagse nis met het kruisbeeld op de hoek van de Korte Speelmansstraat. Welke verschillen zie je?
- Wie of wat vereert het kruisbeeld? Waarom denk je dat?



### Opdracht

Breng een fototoestel of tablet mee. Zoek verschillende nissen in de Carmersstraat. Neem foto's en vergelijk ze. Hoe zou jij een lege nis vullen? Wie of wat zou je eren? Waarom?



### Na het bezoek

### Huldehoekje

Richt samen een hoekje in om iemand of iets te eren. Kies voor een centrale en zichtbare plek. Zoek een lege nis of een plekje dat hiervoor kan dienen of bouw zelf een hoekje. Beslis samen wie of wat je wil eren. Dat kan een leerkracht of een klas van de week zijn, of ouders naar aanleiding van moeder- of vaderdag. Maar het kan ook iets ontastbaar zijn, zoals vriendschap of de belofte om aan het milieu te denken. Verzin eventueel een nieuwe heilige of mascotte. Bedenk een gepaste inrichting. Hoe vul je het huldehoekje in?



22

## Jan Fabre (BE)

**De man die vuur geeft - 1999**

Rolweg 64 – binnentuin Gezellehuis

Toegankelijk van dinsdag tot zondag tussen 9.30 en 12.30 u en tussen 13.30 en 17 u

 Info

In de tuin van het Gezellehuis pronkt een hedendaagse sculptuur. Het staat hier sinds het Gezellejaar in 1999, dat gehouden werd ter ere van de alom gekende Brugse dichter Guido Gezelle die toen honderd jaar geleden overleed. Het levensgrote bronzen beeld van een man biedt de bezoekers een vuurtje aan. Hij beschermt de vlam in zijn hand door zijn jas over het hoofd te trekken. Op blote voeten staat hij naast zijn sokkel.

Een gedicht op het infobordje geeft aan dat het om meer gaat dan een alledaags gebaar: 'Ik brand heviger dan mag en voorzien. Ik brand en niet alleen voor mezelf, maar ook om anderen vuur en licht te geven. Op diezelfde manier heb ik vuur en licht van anderen gekregen.'

Jan Fabre verwijst hiermee naar de mythe van Prometheus. Hij stal het vuur van de goden, gaf het aan de mens en leerde hen vaardigheden zoals het bewerken van metaal. Fabres werk bevat ook de vier elementen vuur, water, lucht en aarde. De aansteker verwijst naar het vuur. Met zijn regenjas beschermt de man de vlam tegen regen en wind. Blootvoets staat hij in het gras.

Jan Fabre is beeldend kunstenaar, theatermaker en auteur. Zijn sculpturen zijn vaak een zelfportret waarin hij zijn innerlijke gedachtewereld, verlangens en dromen blootgeeft.



[www.janfabre.be](http://www.janfabre.be)  
[www.angelos.be](http://www.angelos.be)  
[www.troubleyn.be](http://www.troubleyn.be)

## Ter plaatse



### Vragen

- In welke houding staat het beeld? Boots de houding na.
- Wat is de man aan het doen? Waaraan zie je dat?
- Als de man zou kunnen spreken, wat zou hij dan zeggen?  
Waarom denk je dat?
- Waarom draagt de man geen schoenen?
- Welk verband zie je tussen het gedicht en het beeld?
- Het beeld bevat de elementen aarde, water, vuur en lucht.  
Waar zie je die elementen in het beeld?



### Opdracht

Voor deze opdracht heb je geen materiaal nodig. Vorm kleine groepjes en bedenk samen een situatie waarin het kunstwerk tot leven komt. Het standbeeld is een momentopname. Wat gebeurt er voordien en nadien? Waar speelt de situatie zich af en wie is erbij betrokken? Spreek af, verdeel de rollen en speel de situatie na. Niemand is het beeld, iedereen speelt een personage dat in interactie gaat met de bronzen man. Klaar? Toon de toneelstukjes aan elkaar en vergelijk de verschillende situaties.



### Na het bezoek

#### De man of vrouw die...

Bekijk en bespreek samen de afbeeldingen van enkele bronzen beelden van Jan Fabre uit de **bijlage**. Wat zie je? De sculpturen van Jan Fabre zijn vreemd, onrealistisch en fantasierijk. Het lijken wel droombeelden. Creëer zelf een droomwereld. Zoek een afbeelding van een persoon in kranten en tijdschriften. Knip ze uit en kleef ze op een blad. Bedenk een knotsgekke situatie door er een verrassende achtergrond bij te tekenen. Omgekeerd kan ook: knip een achtergrond uit en teken daar een persoon op. Of combineer twee beelden, een persoon en een achtergrond, die samen een fantasiewereld vormen. Laat je voor deze opdracht ook inspireren door de droomwerelden in de collages van de Brugse kunstenaar Sammy Slabbinck. Klaar? Bedenk een titel die begint met 'De man of vrouw die...'



23

## Luk Van Soom (BE)

**Noli me tangere II**  
**Boom van hoop en troost - 2016**

Peterseliestraat 21  
 binnentuin WZC Ter Potterie

Toegankelijk van 6 tot 23 u

Een industriële staalconstructie verbeeldt een sierlijke boom. Kronkelende takken eindigen in blauwe lampen en gouden krullen. Onderaan de stam is een zitbankje. Stevig verankerd in de aarde reikt de boom naar de wolken en verlicht het donker. De lampen verwijzen naar het licht van de sterren dat ontastbaar is, zoals een droom ongrijpbaar is.

Het kunstwerk verwijst naar eeuwenoude gewoontes van samenkomen rond heilige bomen. Onder deze boom zitten kan een nieuw ritueel worden, dat hoop en troost biedt door te luisteren naar elkaars verhalen en dromen.

Luk Van Soom geeft een eigentijdse interpretatie aan een bekende zin uit de bijbel. 'Noli me tangere', 'raak me niet aan', zegt Jezus tegen Maria Magdalena wanneer

zij hem uit het graf ziet verschijnen. Bestond de verschijning van Christus alleen uit licht en kon hij niet aangeraakt worden? Luk Van Soom gebruikt een zuivere vormgeving met kronkelende lijnen en speelse versieringen. Zijn werk is wonderlijk, raadselachtig en ontroerend. Het prikkelt de verbeelding en staat stil bij grote levensvragen. Van Soom brengt het onbereikbare dichterbij en maakt het ongrijpbare tastbaar. Inspiratie haalt hij uit de wereld van mythes en magie. Hij is gefascineerd door de oerelementen, het bovennatuurlijke en de relatie tussen zwaartekracht en gewichtloosheid.



[www.lukvansoom.com](http://www.lukvansoom.com)

 Info




**Ter plaatse**
**Vragen**

- Wat is hier te zien?
- Welke vorm heeft de boom? Boots de houding van de stam na. Beeld ook de vorm van de takken uit.
- Vergelijk het kunstwerk met een echte boom in deze tuin. Welke verschillen zie je? Vergelijk vorm, kleur en materiaal. Voel aan beide bomen. Welke verschillen voel je?
- Waarom heeft de kunstenaar een bankje gemaakt onderaan de stam van de boom? Voor wie is dit bankje bedoeld? Wat voelen en denken de mensen die hier zitten? Wat vertellen ze elkaar? Ga op het bankje zitten. Hoe voelt het om onder de boom te zitten? Zit je hier graag? Waarom?
- De kunstenaar heeft een boom gemaakt om je bij te laten wegdromen, maar ook om elkaar te troosten. Waar droom jij over als je onder deze boom zit? Wie of wat troost jou als je verdrietig bent?

**Opdracht**

Voor deze opdracht heb je geen materiaal nodig.

- Neem om beurten plaats onder de boom om een houding uit te beelden waarin je wegdroomt. Vergelijk de verschillende poses.
- Iemand zit onder de boom. Een ander komt aan, groet hem of haar en neemt plaats. Degene die zat, neemt afscheid en vertrekt. Herhaal dit telkens met een volgende persoon. Speel tot iedereen aan bod is gekomen. Bedenk verschillende manieren om elkaar te groeten en afscheid te nemen.
- Vorm duo's. De een is triest, de ander biedt troost. Klaar? Wissel van rol. Toon enkele toneelstukjes aan elkaar onder de boom. Bespreek telkens de manier waarop troost geboden wordt.

**Na het bezoek****Wensboom**

Maak een wensboom met sierlijke takken. Kies voor zachte ijzerdraad of chenille draad en gebruik een steen of klei als basis. Welke vormen hebben de takken van jouw boom? Werk de boom eventueel af met kleurrijke parels. Voor wie heb jij deze wensboom gemaakt? Wat wens je die persoon toe? Hang een wens aan de takken van jouw boom.

**Ontmoetingsplek**

Maak samen een levensgrote klasboom en richt aan de voet van de boom een knus ontmoetingsplekje in. Je kan de reuzegrote boom op verschillende manieren maken. Twee ideetjes:

- Verzamel sierlijke takken en schilder ze. Presenteer ze samen in een vaas.
- Breng met tape de vorm van een boom op de muur aan. Laat de takken doorlopen op het plafond.



## raumlabor (DE)

House of Time  
Triënnale Brugge 2018

Komvest 45 – Wulpenstraat 47

Buitenruimte toegankelijk van maandag  
tot vrijdag tussen 9 en 17 u  
Plan je bezoek via [info@houseoftime.be](mailto:info@houseoftime.be)



Info

Tijdens Triënnale Brugge 2018 ging raumlabor een jaar lang actief aan de slag met de Brugse jeugd. Samen bouwden ze aan een plek voor co-creatie en ontmoeting. Er ontstonden constructies zoals een warmwaterbad, een boomhut en een reeks bankjes. Maar het ging vooral om waarden zoals betrokkenheid en verbondenheid, respect en begrip, leren en helpen. House of Time evolueerde langzaam tot een symbool voor leven in het nu. Raumlabor kiest voor kleinschalige maar diepgewortelde processen waarbij het participatie uitlokt en kwetsbare plekken herinricht. De projecten zijn uiteenlopend, maar hebben een gemeenschappelijk doel: mensen samenbrengen.

House of Time is uitgegroeid tot een open plek voor iedereen. Het is een uitzonderlijke site met een buitenruimte, een atelier, een keuken in een bunker en een container die dienstdoet als kantoor en bar. Deze gedeelde, inspirerende plaats is een kruispunt voor ontmoeting, creatie en ambacht. De zinnen worden er geprikkeld en kruisbestuiving wordt toegejuicht. Je vindt er alle ingrediënten voor een fijn moment. Kom langs, ontdek en geniet. Overleg en brainstorm aan de terrastafel of in de boomhut, maak verse pizza's in de openluchtoven of ga creatief aan de slag in de silo. Zoek je een plek, gereedschap of advies voor jouw eigen project? Het atelier is open op zaterdag van 9 tot 12 uur. House of Time zet projecten op met verschillende Brugse partners.



[www.raumlabor.net](http://www.raumlabor.net)  
[www.houseoftime.be](http://www.houseoftime.be)



## Vragen

Algemeen:

- Wat zie je hier allemaal?
- Met welke materialen werden de constructies gebouwd?
- Voor wie werd deze plek ingericht? Waarvoor wordt de site gebruikt? Waarom denk je dat?
- House of Time staat voor leven in het nu. Wat betekent dat?
- In welk hoekje zou jij het liefst vertoeven? Waarom?

Silo:

- De silo werd uitverkoren tot het logo van House of Time. Waarom zou dat zijn?
- Op de silo staat 'Verander je leven nu'. Wat betekent dat? Hoe kan deze plek daar een rol in spelen?
- Hoe klinkt het binnenin de silo? Wat kan je vertellen over het licht in de silo?
- Waarvoor zou de silo gebruikt kunnen worden? Waarom denk je dat?
- Vind jij het aangenaam vertoeven in de silo? Waarom?



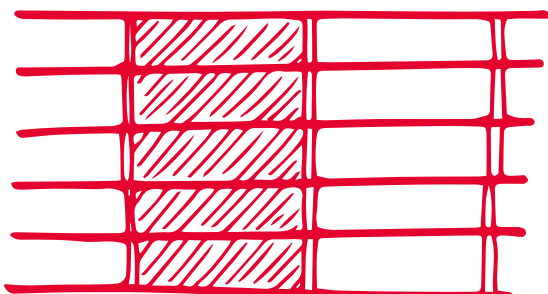
## Opdracht

Wil je graag een activiteit met jouw (klas)groep organiseren in House of Time? Dat kan als je zelf de activiteit begeleidt en alle benodigdheden meebrengt. Plan je bezoek via [info@houseoftime.be](mailto:info@houseoftime.be).

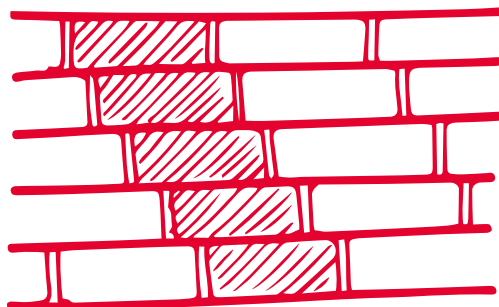
- De buitenruimte is toegankelijk van maandag tot vrijdag tussen 9 en 17 uur. Deze kan gebruikt worden voor een openluchtklas of -atelier, voor sport en spel of voor een picknick.
- Ook de silo behoort tot de buitenruimte. Het is een uitzonderlijke plek om creatief aan de slag te gaan. De donkere binnenkant kan dienstdoen als een unieke filmzaal en is geschikt om licht en schaduw te onderzoeken. Deze reusachtige klankkast is ook een interessante plek om te experimenteren met klank.
- In het houtatelier kan je timmeractiviteiten organiseren. Er zijn verschillende gereedschappen ter beschikking, maar hout moet je zelf voorzien. Je kan hier ook de Frankfurter Chair maken, ontworpen door Raumlabor. In de **bijlage** vind je het [stappenplan](#) om de stoel te maken. De kostprijs voor het nodige materiaal is 20 euro. Daarna neem je de zelfgemaakte stoel mee naar huis.

Heb je een idee voor een project in House of Time of een samenwerking met House of Time? Neem dan contact op via [info@houseoftime.be](mailto:info@houseoftime.be).

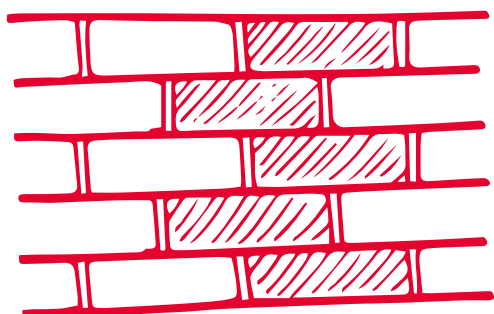
tegelfverband



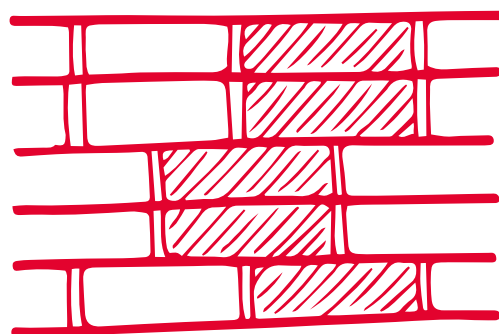
lopend klezorenverband



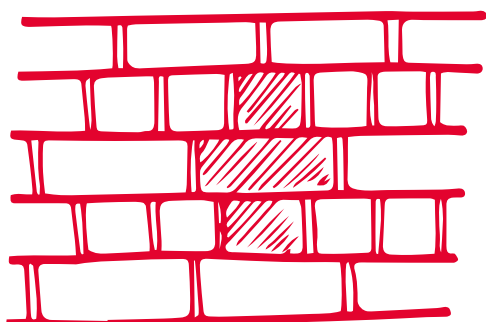
halfsteens verband

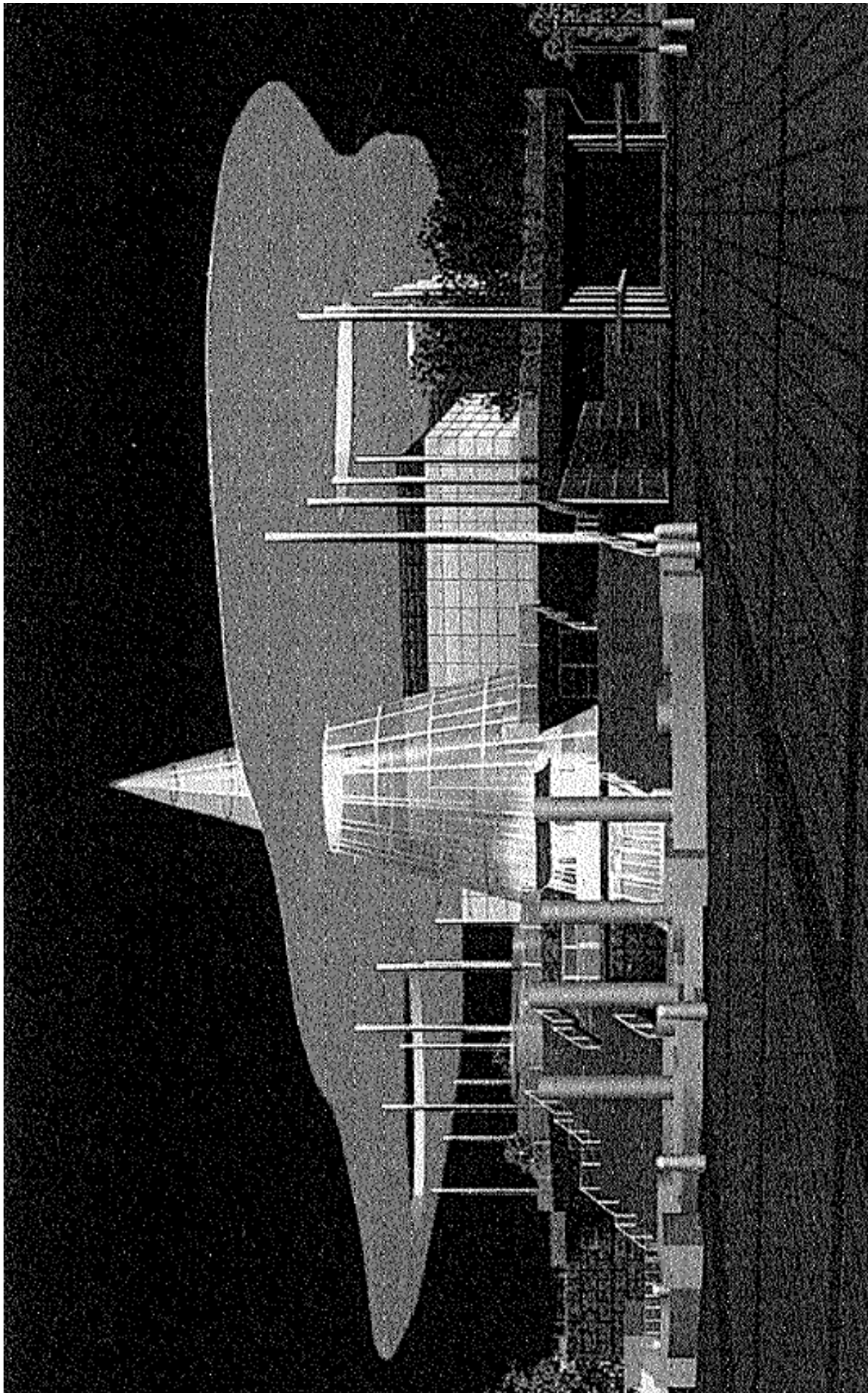


blokverband

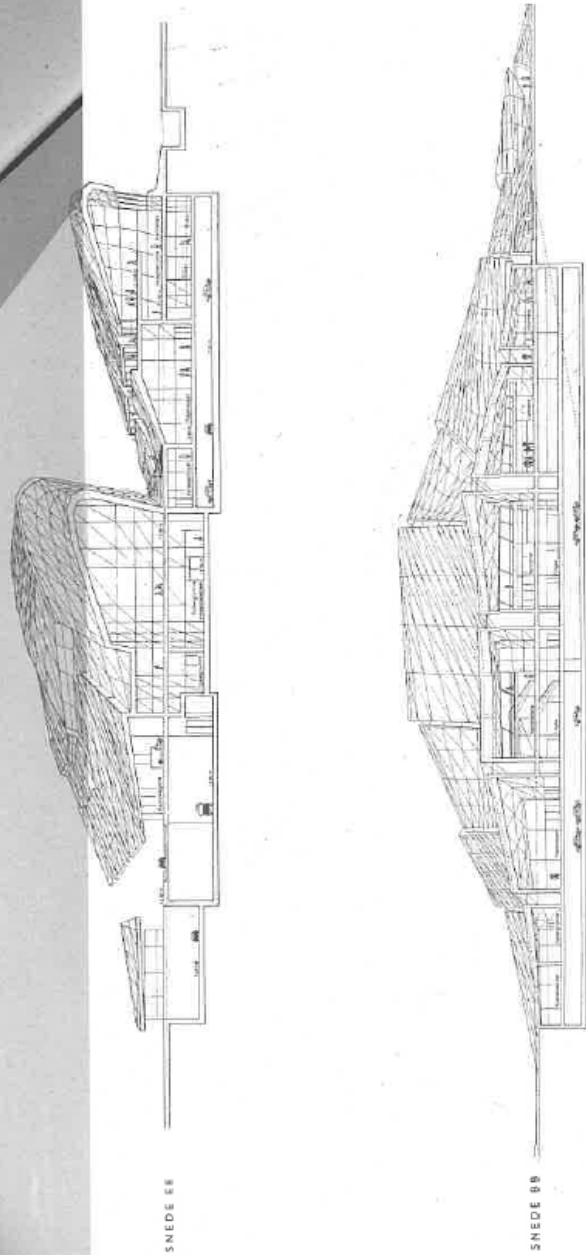
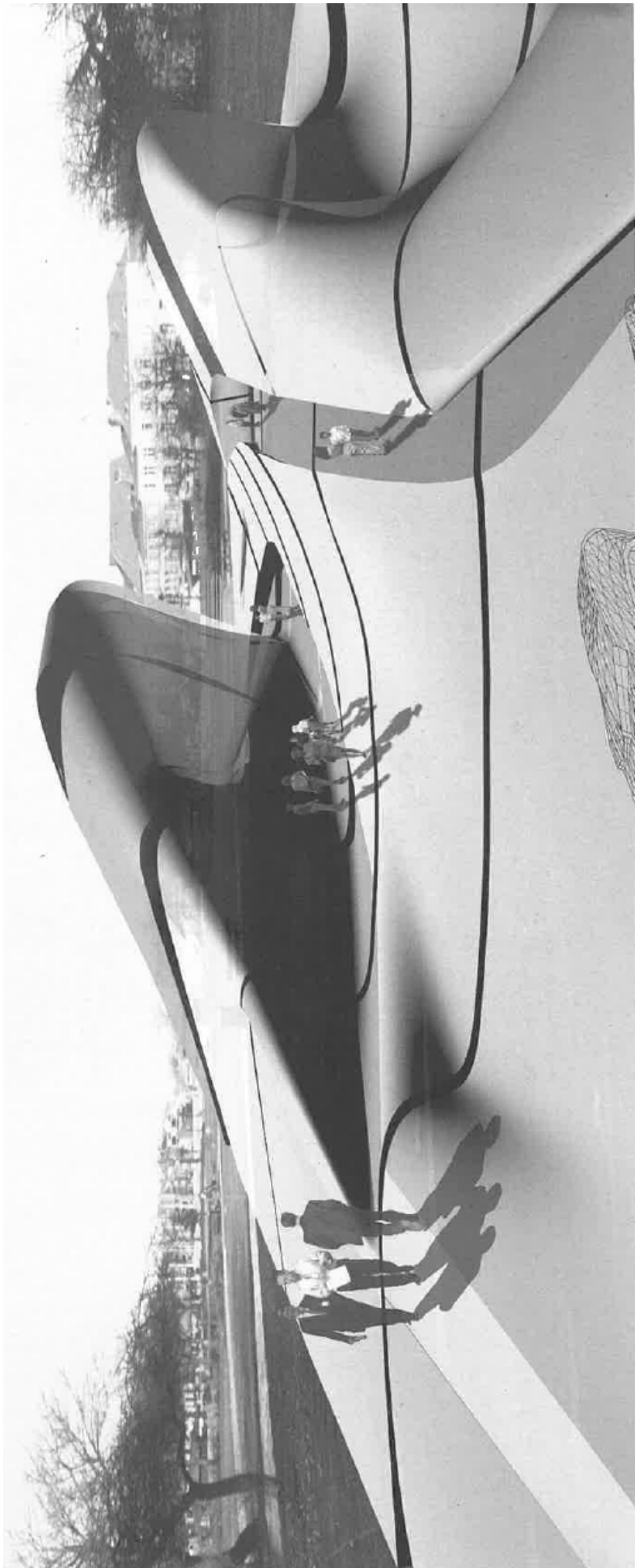


kruisverband

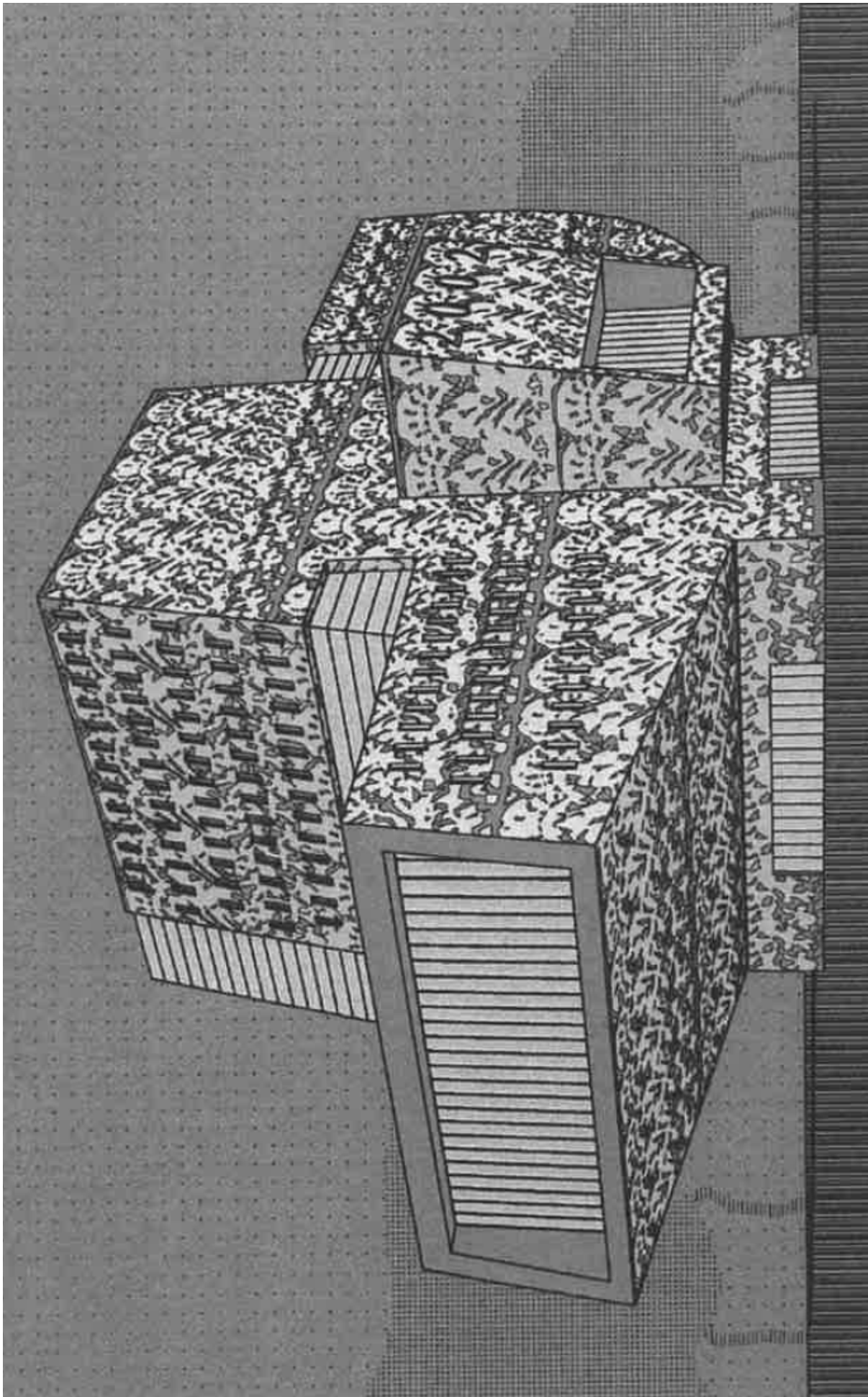




Ontwerp Concertgebouw Brugge  
© Kisho Kurokawa



Ontwerp Concertgebouw Brugge  
© Eisenman Architects, Peter Eisenman



Ontwerp Concertgebouw Brugge  
© Neutelings-Riedijk Architecten, Willem Jan Neutelings & Michiel Riedijk



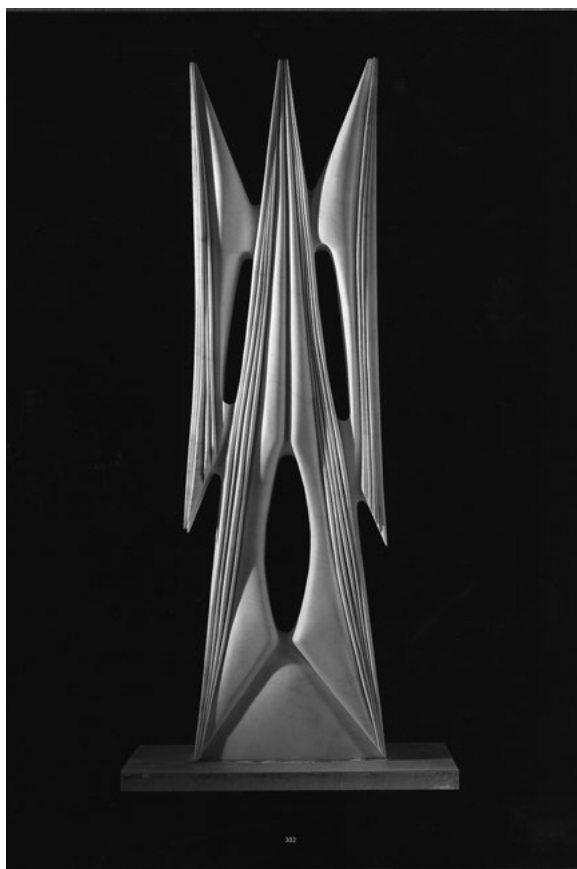
Vol de printemps - Pablo Atchugarry,  
uit Pablo Atchugarry; reis tussen materie  
en licht (pg. 121)  
© Pablo Atchugarry & Stichting Kunstboek



Zonder titel - Pablo Atchugarry,  
uit Pablo Atchugarry; reis tussen materie  
en licht (pg. 234)  
© Pablo Atchugarry & Stichting Kunstboek



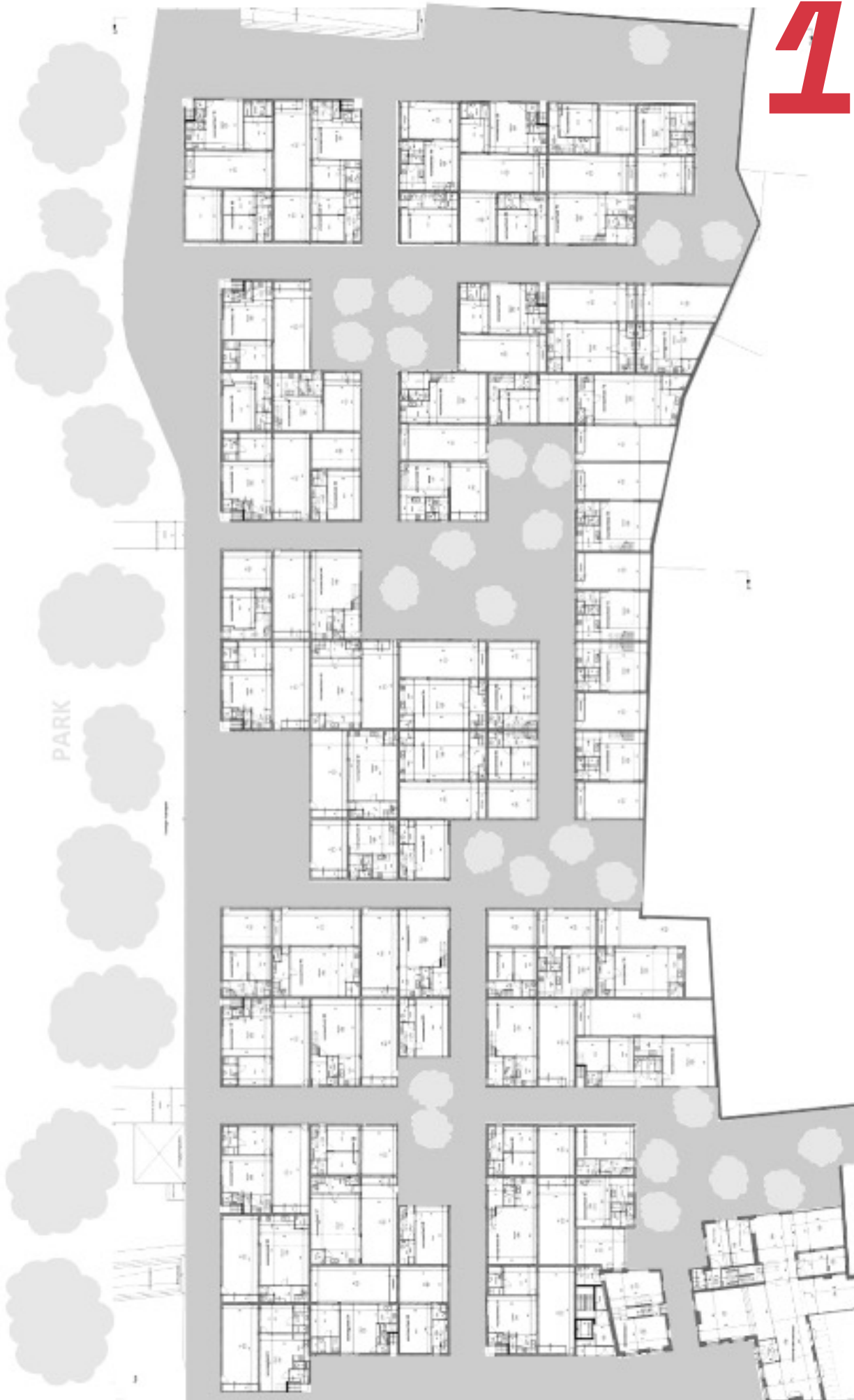
Zonder titel - Pablo Atchugarry,  
uit Pablo Atchugarry; reis tussen materie  
en licht (pg. 301)  
© Pablo Atchugarry & Stichting Kunstboek



Il grande angelo - Pablo Atchugarry,  
uit Pablo Atchugarry; reis tussen materie  
en licht (pg. 302)  
© Pablo Atchugarry & Stichting Kunstboek



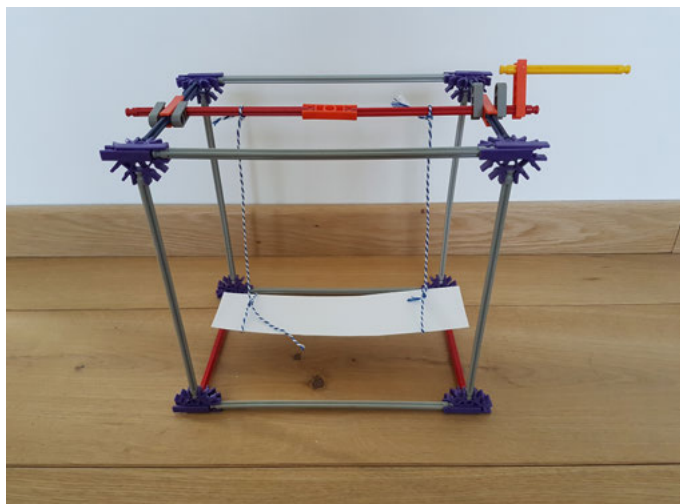
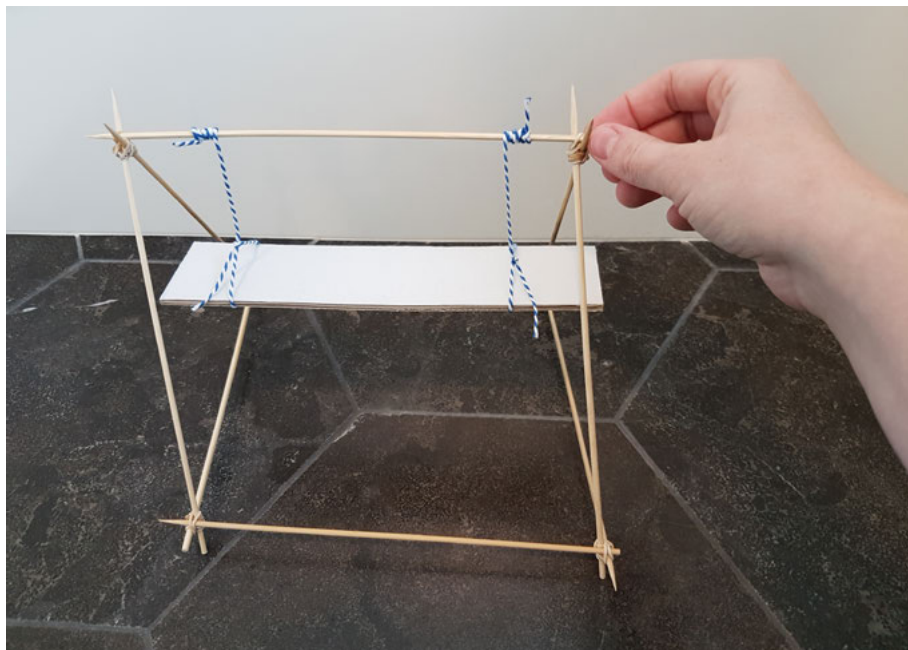
# 13

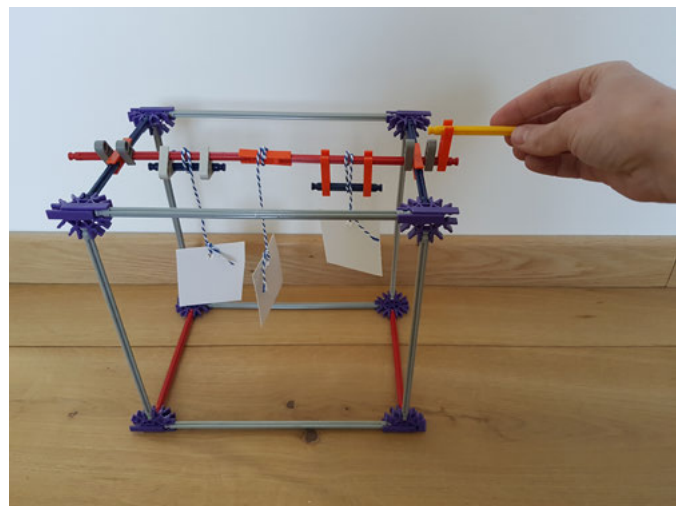
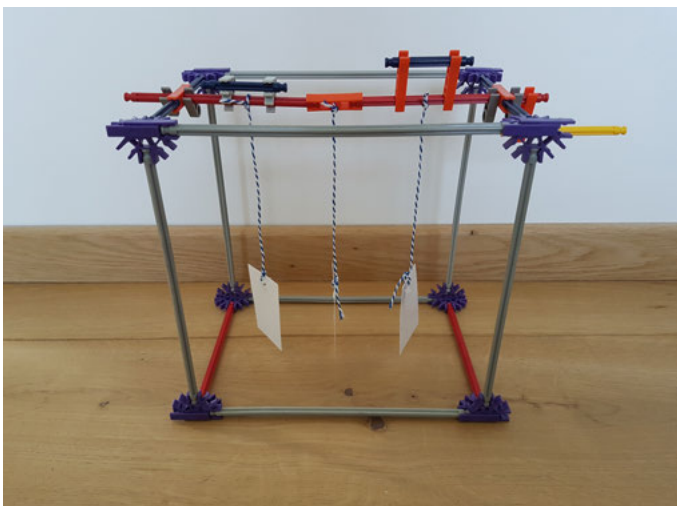
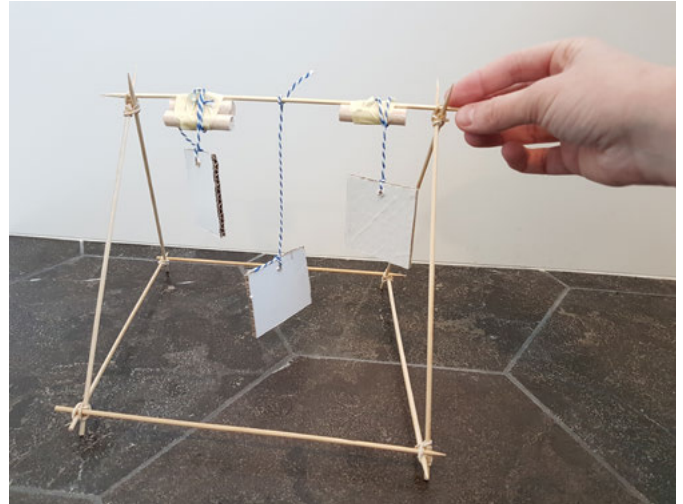
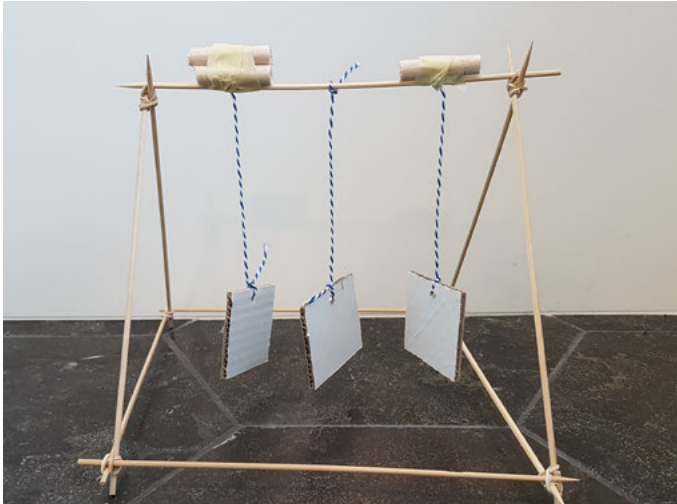




Ontwerp Pandreitje  
© Archimago architecten, Christophe Van Oyen & Dominique Dufait

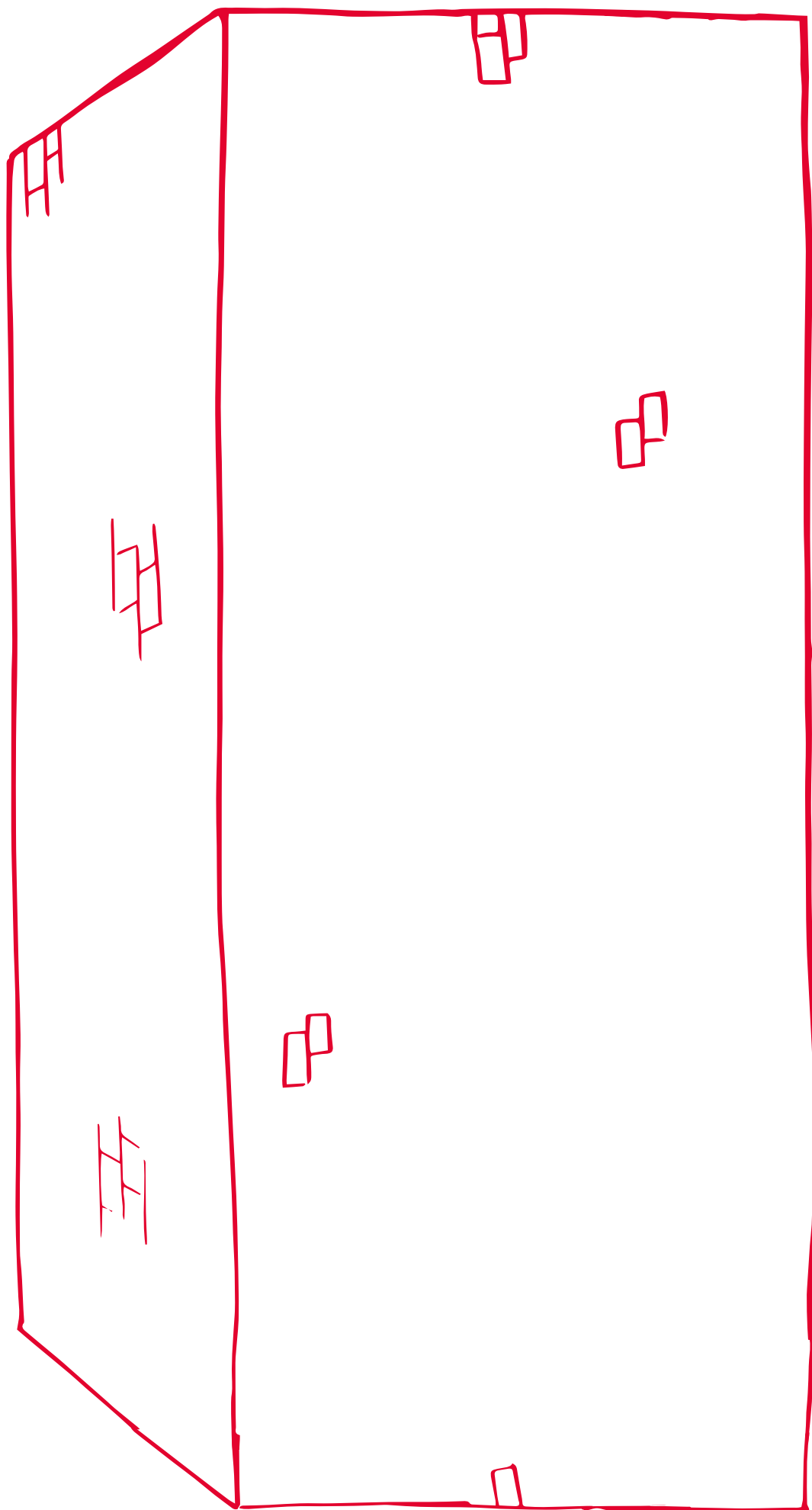
# 14







# 15





# 16

Canal Swimmer's Club - Atelier Bow-Wow, Triennale Brugge 2015  
© Stef Declerck



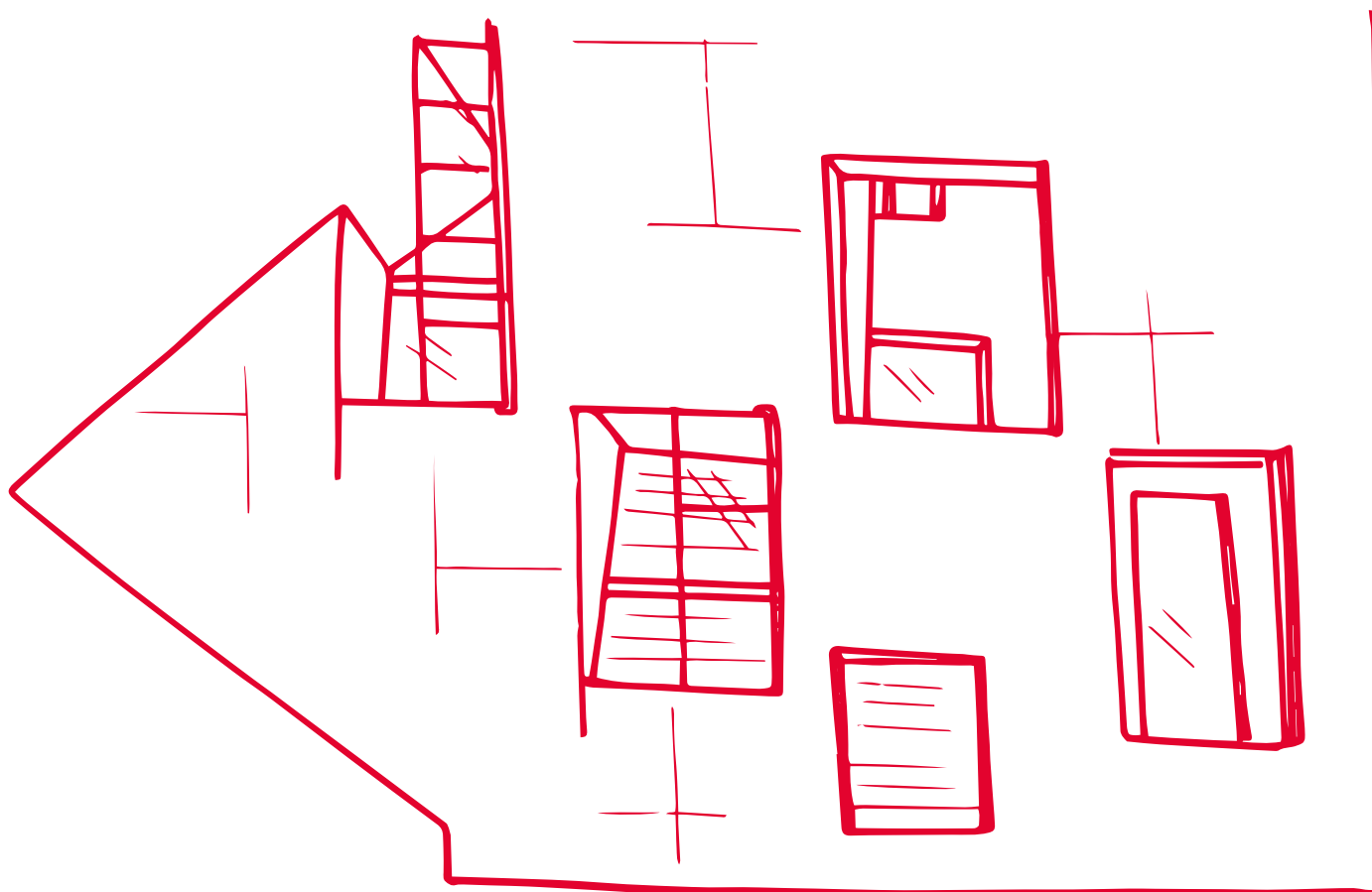
selgascano pavilion - selgascano, Triennale Brugge 2018  
© Tom Leentjes



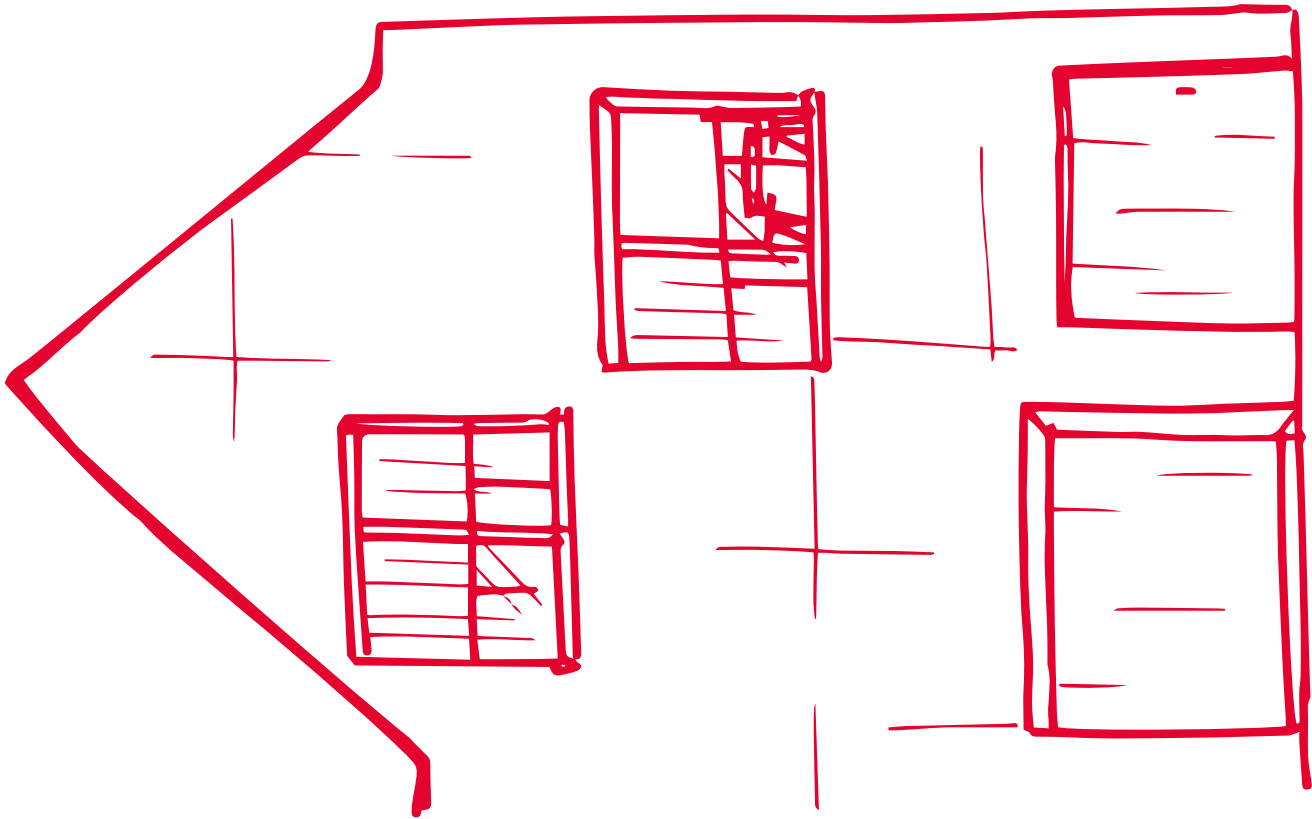


Skyscraper (the Bruges Whale) - StudioKCA, Triennale Brugge 2018,  
© Matthias Desmet

# 19



# 19









De man die de wolken meet, 1998, 285×120×80 cm, gepolijst brons  
© Attilio Maranzano, Permanente installatie S.M.A.K. Gent, deSingel Antwerpen



Searching for Utopia, 2003, 500×700×300 cm, gepolijst brons © Pat Verbruggen, Permanente installatie Nieuwpoort (bladgoud), Citadel Namen



De man die op het water schrijft, 2006, 63×78×170 cm, gepolijst brons © Attilio Maranzano



Hoofdstuk III, reeks: Hoofdstukken I-XVIII, 2010, 66×33×35 cm, gepolijst brons  
© Pat Verbruggen

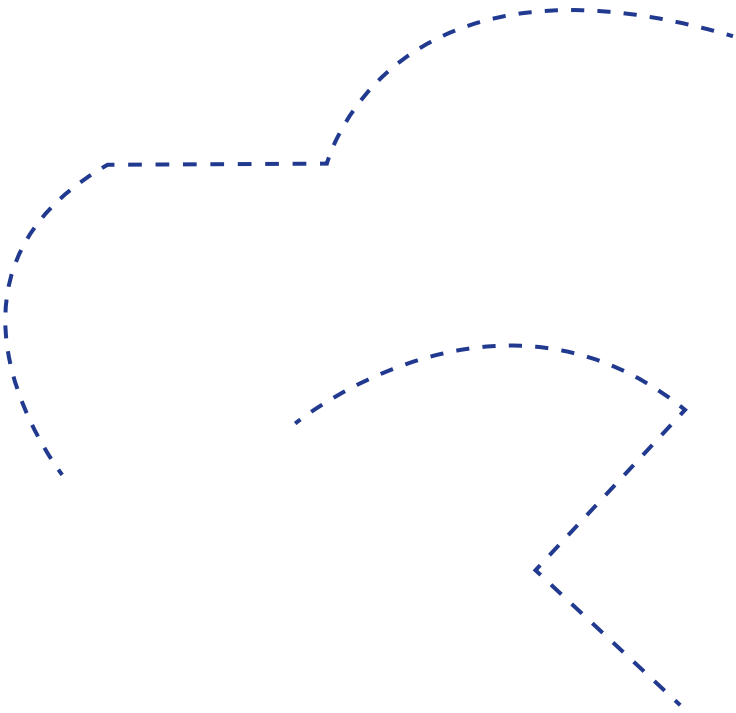
## Frankfurt Chair

## raumlaborberlin

## Frankfurt Chair

## raumlaborberlin

Quantity	Symbol	Material	Dimensions
24 x		skrew / schroef	3,5 x 35 mm
28 x		skrew / schroef	4,0 x 70 mm
2 x		rough, bare wood / ruw hout	420 x 63 x 19 mm
2 x		rough, bare wood / ruw hout	750 x 63 x 19 mm
2 x		rough, bare wood / ruw hout	580 / 560 (76°) x 75 x 19 mm
2 x		rough, bare wood / ruw hout	430 / 410 (76°) x 75 x 19 mm
3 x		rough, bare wood / ruw hout	400 x 100 x 19 mm
2 x		rough, bare wood / ruw hout	436 x 100 x 19 mm
1 x		rough, bare wood / ruw hout	436 x 75 x 19 mm
1 x		rough, bare wood / ruw hout	400 x 75 x 19 mm



TRIENNALE  
BRUGGE

