

**TRIENNALE  
BRUGGE**

**Spaces of  
Possibility**

**13.04 – 01.09.2024**

Inspiratiemap voor leerkrachten  
1ste leerjaar – 2de middelbaar

# Inleiding

## Beste leerkracht,

Fijn dat je **Triennale Brugge 2024** wil ontdekken met jouw klas!  
In deze inspiratiemap vind je informatie en inspiratie voor het bezoek.

## Triennale Brugge 2024: Spaces of Possibility

Om de drie jaar toont Triennale Brugge hedendaagse kunst en architectuur in de straten van Brugge. Samen met twaalf kunstenaars en architecten van over de hele wereld houdt Triennale Brugge voor haar vierde editie het sluimerend potentieel van de steeds veranderende stad tegen het licht. Hoe kan een Unesco-beschermde historische stad, waar behoud centraal staat, omgaan met concepten als verandering en duurzaamheid, en hoe kan hedendaagse kunst en architectuur hier een nieuw kader voor scheppen? Met artistieke ingrepen dagen de kunstenaars en architecten bestaande locaties uit, verbinden ze stadsdelen en gaan ze op zoek naar verborgen schoonheid. Ze nemen je mee in hun verbeelding en laten je nadenken over de toekomst van de stad. Welke toekomstdromen hebben jouw leerlingen voor Brugge?

[Meer info](#)

## De inspiratiemap

Op een **plan** staan alle installaties aangeduid. De locaties worden onderverdeeld in 3 zones. Kies een zone of combineer kunstwerken uit verschillende zones. Er is geen vaste route. Je kiest zelf hoeveel en welke werken je gaat bekijken.

Deze inspiratiemap bestaat uit 12 infofiches en 4 werkvormfiches.

- De **infofiches** zijn alfabetisch geordend. Voor elke kunstenaar is er een fiche met **informatie over het kunstwerk**. Aanvullend vind je een **link en meer info over de kunstenaar**.
- Iedere werkvormfiche bundelt opdrachten om op een andere manier kunst te beleven.

Er zijn 4 verschillende **werkvormfiches**.



**Beleven met al je zintuigen**



**Tekenen, nabootsen en uitbeelden**



**Interpreteren en verbeelden**



**Filosoferen**

Alle opdrachten zijn uitvoerbaar bij alle kunstwerken en de meeste opdrachten zijn geschikt voor verschillende leeftijden, soms met wat kleine aanpassingen.

Gebruik de **flowchart** om te zien hoe jij en jouw klas met deze bundel aan de slag kunnen gaan. Je kan de werkvormfiches op 3 verschillende manieren gebruiken.

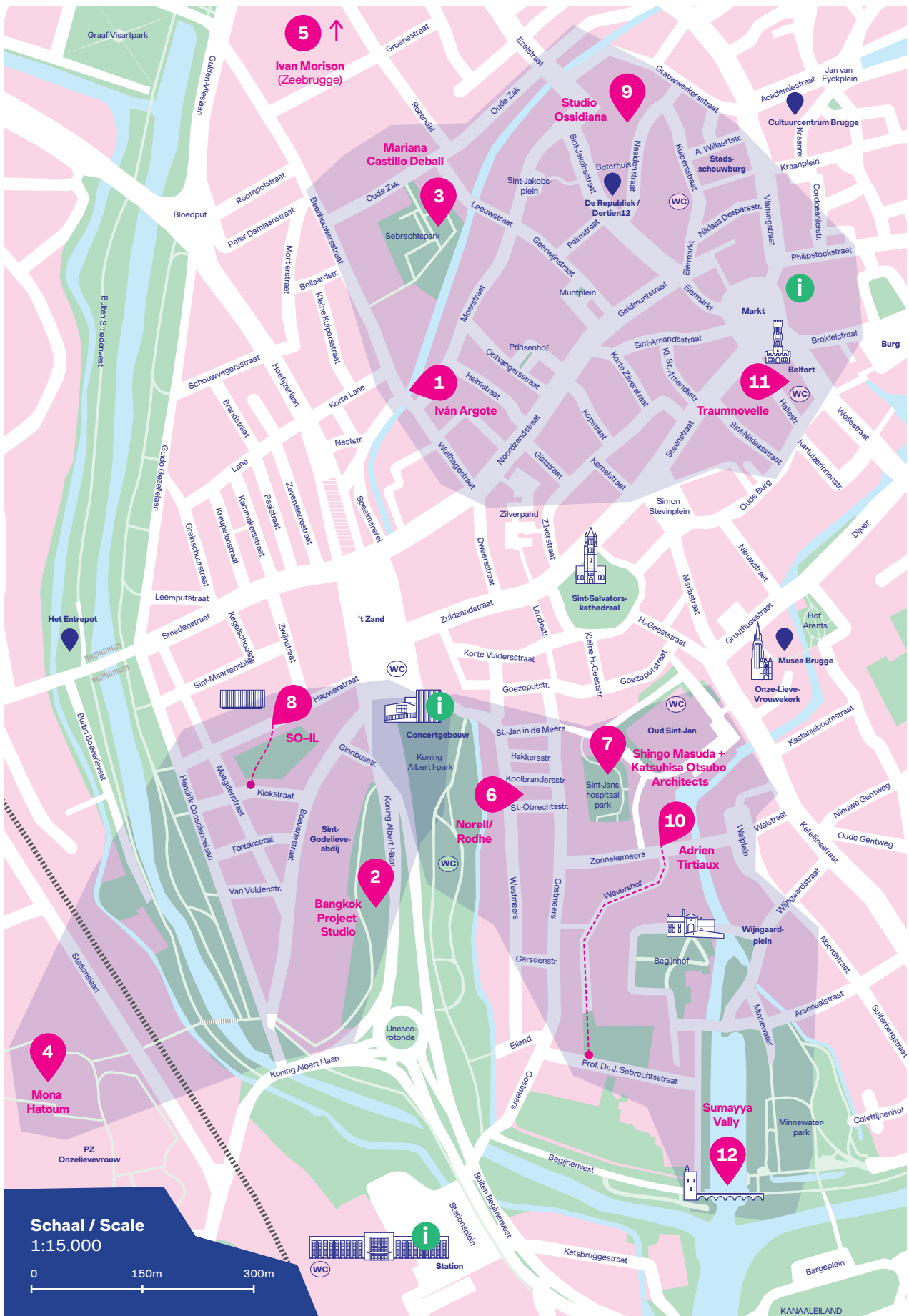
- Op iedere infofiche wordt voor het kunstwerk 1 specifieke werkvormfiche voorgesteld. Zoek de bijpassende fiche aan de hand van het symbool en kies een opdracht.
- Kies als leerkracht zelf een werkvormfiche en een opdracht.
- Of laat het toeval de opdracht bepalen! Gebruik hiervoor de kunsthapper achteraan in de map.

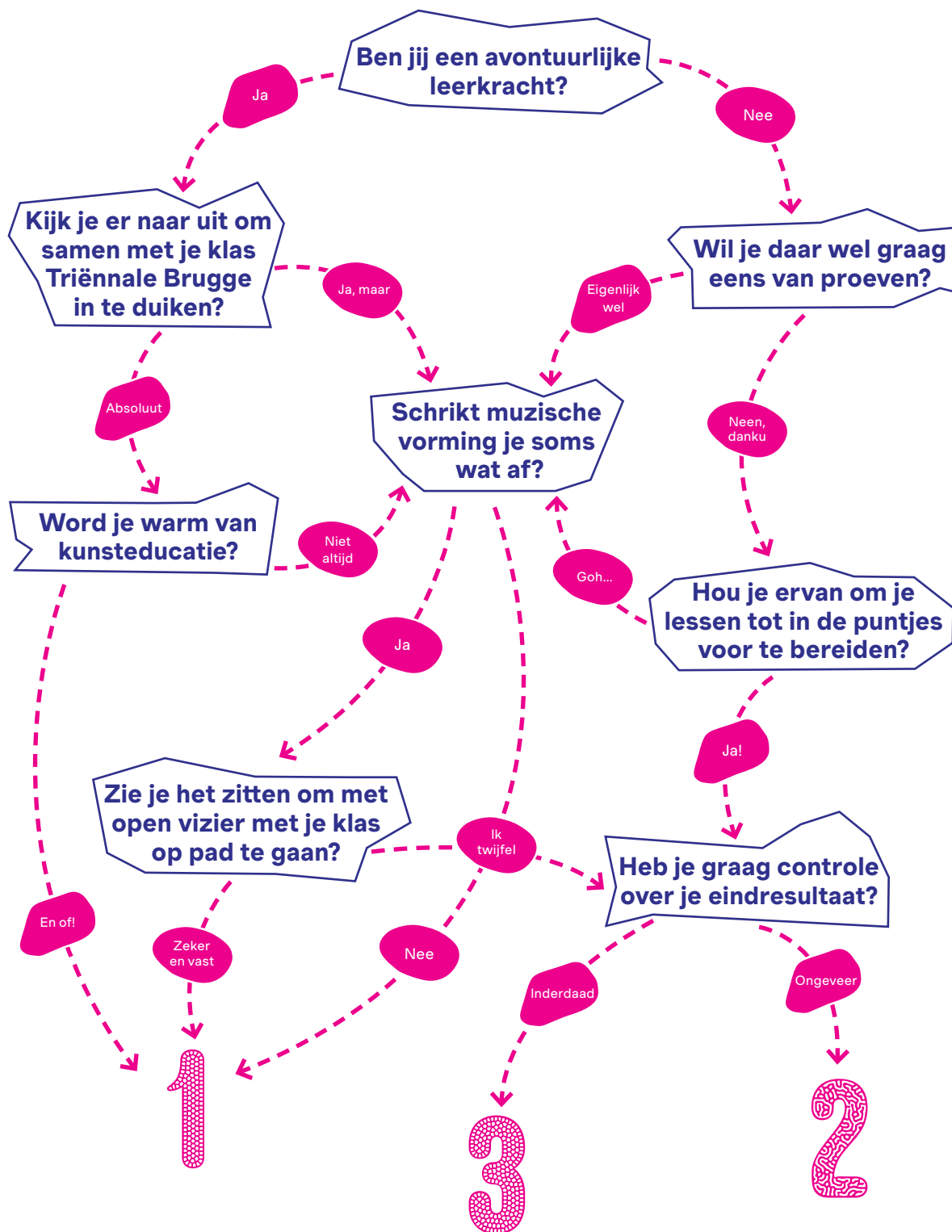
Breng **papier, tekenpotloden en klemborden** mee.

**Veel plezier!**

# Inhoudstafel

Plan	5
Flowchart	6
Iván Argote	7
Bangkok Project Studio	9
Mariana Castillo Deball	11
Mona Hatoum	13
Ivan Morison	15
Norell/Rodhe	17
Shingo Masuda + Katsuhisa Otsubo Architects	19
SO-IL	21
Studio Ossidiana	23
Adrien Tirtiaux	25
Traumnovelle	27
Sumayya Vally	29
<b>Werkvormfiche 1</b>	
Beleven met al je zintuigen	31
<b>Werkvormfiche 2</b>	
Tekenen, nabootsen en uitbeelden	33
<b>Werkvormfiche 3</b>	
Interpreteren en verbeelden	35
<b>Werkvormfiche 4</b>	
Filosoferen	37
Eindtermen	39
De Kunsthapper	40
Bronnen	43





**1** Gebruik de kunsthapper achteraan in de map en laat het toeval bepalen!

**3** Kies zelf een werkvormfiche en een opdracht.

**2** Vind de weg naar de voorgestelde werkvormfiche en kies je opdracht.



## Iván Argote Who?



Speelmansrei t.h.v. Beenhouwerstraat 2



### Who?

Op een van de kanaaltjes (reien) van Brugge lijken twee reusachtige laarzen samen op stap. De bronzen laarzen van 1m80 hoog zien er oud uit. Zijn ze van één van de historische inwoners van Brugge? Een gerenommeerd figuur die hier vroeger in de buurt woonde?

Iván Argote creëert een onaf monument: is de figuur in de laarzen weggehaald of moet die nog komen? Het is een monument en een moment van twijfel. De kunstenaar verwijst naar de vele standbeelden van historische personen van wie we vroeger vonden dat ze een voetstuk verdienden, maar bij wie we ons vandaag toch vragen stellen. Denk aan de standbeelden van koning Leopold II in België, waarvan we ons nu afvragen of iemand die zo gewelddadig tekeering

Meer info: [Iván Argote](#)

in Congo wel op een sokkel thuishoort. De geschiedenis is geen vaststaand gegeven: we zien telkens andere dingen wanneer we terugkijken vanuit de actuele maatschappij. Perspectief is belangrijk. Waarden veranderen.

Tegelijk stelt de kunstenaar de vraag wie we vandaag op een voetstuk willen zetten. Wie verdient er volgens jou een monument? 'Wie?' vraagt de titel aan jou. Jouw mama? Jouw leerkracht? Een bekende figuur?

En wat zullen de mensen over 100 jaar van jouw keuze vinden? Wie beslist welke persoon een standbeeld krijgt? Het brons van de laarzen heeft een patina, alsof ze hier al héél lang staan. Misschien stond hier inderdaad een standbeeld, waarvan de figuur is weggehaald omdat we die vandaag niet langer als een held zien. Wie is jouw held in onze veranderende tijden? Welke helden heeft de wereld vandaag nodig?

**Iván Argote** (°1983, Bogotá, Colombia) woont en werkt in Parijs.

Via sitespecifieke installaties, sculpturen en video's stelt Iván Argote onze relatie met de openbare ruimte in vraag. Zijn werk doet nadenken over de monumenten in onze publieke ruimte. Een deel van zijn kunstprojecten bestaat uit ingrepen op een bestaand standbeeld, bijvoorbeeld door het te bedekken met poncho's, te vullen met wilde bloemen of uit elkaar te halen. Steeds stellen ze vragen bij de dominante historische verhalen en symbolen van macht. Ze worstelen met geschiedenissen van natievorming en koloniale uitsluiting, en suggereren nieuwe voorstellingen die een andere blik op het verleden werpen, kritisch kijken naar macht en ons uitnodigen om onze relatie met de ander opnieuw te bekijken.

**Iván Argote** gebruikt poëzie en humor als kritische middelen om nieuwe betekenislagen toe te voegen aan onze geschiedenis en erfgoed. Hij stelt de vraag wie een stem krijgt, wie op een voetstuk mag. Monumenten worden bij hem symbolen en instrumenten voor maatschappelijke transformatie.

Who? maakt deel uit van een reeks sculpturen in ontwikkeling: twijfelmonumenten die op verschillende plaatsen zullen verschijnen. Ze werpen nieuwe vragen op en doen nieuwe betekenissen ontstaan.







## Bangkok Project Studio The tower of balance



Overziede Koning Albert I-park



### The tower of balance

The tower of balance nodigt uit tot anders kijken. Vanaf elk van de drie houten platformen heb je een ander uitzicht op de stad: het centrum, West-Brugge en Sint-Michiels. Je ontdekt hier ook een vergeten plekje in Brugge, namelijk een voor velen onbekend stuk groen, waar deze toren nieuwe betekenis aan geeft. De bronzen klok in het hart van de toren herinnert ons eraan dat onze omgeving uit meer bestaat dan visuele indrukken. We kunnen ook geluiden, geuren, de temperatuur, het strelen van de wind, de textuur van een boomstam etc. waarnemen. Voor Boonserm Premthada van Bangkok Project Studio is het belangrijk om mens en natuur

Meer info:  
[Bangkok Project Studio](#)

te verbinden. Daarnaast wil de architect met zijn projecten ook harmonieuze relaties tussen mensen tot stand brengen, los van culturele achtergrond, religieuze overtuiging, economische situatie of sociale status. Vanuit zijn toren kan je de torens van de Sint-Salvatorskathedraal, de Onze-Lieve-Vrouwekerk en het Belfort zien. Dat zijn symbolen van kerk en staat, maar ook plekken waar mensen

elkaar ontmoeten. Die functie van ontmoeting en uitwisseling wil hij in zijn toren versterken door een open constructie met diverse perspectieven. Hij haalt de klok ook uit de spreekwoordelijke ivoren toren en hangt die in het hart van zijn installatie, waar je het instrument kan aanraken of zelf luiden.

The tower of balance balanceert met zijn 18 meter hoogte boven een schuin aflopend stuk gras. Maar de titel is ook een verwijzing naar de evenwichtsoefening in menselijke relaties en de verhouding tussen mens en natuur.

**Extra info:**

- De architect kreeg het idee voor deze installatie na een bezoek aan het Brugse Belfort.
- De bronzen klok is afkomstig van de Koninklijke Klokkengieterij Eijsbouts.
- Kijk ook even door de historische tuinpoort van de Sint-Godelieveabdij. Die wordt speciaal voor de Triënnale Brugge opengemaakt en geeft zicht op nog een plek in verandering: de tuin van heden. (Ook te zien vanop de toren natuurlijk.)

**Bangkok Project Studio** werd in 2003 opgericht door Boonserm Premthada (°1966, Bangkok, Thailand).

Bangkok Project Studio is vandaag één van de meest invloedrijke Thaise architectuurbureaus. Hun praktijk vertrekt vanuit een duurzame, alomvattende aanpak, waarbij architectuur een brug vormt tussen historisch en hedendaags, menselijk en natuurlijk, binnen en buiten. Schaal en zintuiglijke beleving zijn belangrijke middelen om de gebruiker te doen vertragen en de aandacht te verscherpen voor wat zich rondom afspeelt. De projecten nemen vaak de vorm aan van een ruimtelijk parcours, zoals de tocht langs de steeds anders georiënteerde platformen van The tower of balance. Op die manier willen ze doen dromen.





## Mariana Castillo Deball Firesong of the bees, a tree of clay



Sebrechtspark



### Firesong of the bees, a tree of clay

Dit kunstwerk gaat op verschillende manieren over verandering. Ten eerste is er de bijzondere vorm. De keramieken objecten in de 'poten' van dit kunstwerk zijn gebaseerd op het onderzoek van de kunstenaar naar bijenteelttradities vóór de introductie van de gestandaardiseerde houten bijenkorf in 1852. Mensen houden al duizenden jaren bijen en tot 1852 waren bijenkorven divers in vorm en materiaal (keramiek, klei, stro, riet etc.) en vaak versierd volgens de cultuur of persoonlijkheid van de imker. De gestandaardiseerde houten bijenkas maakte het oogsten van honing gemakkelijker, maar betekende ook het einde van die

Meer info:  
[Mariana Castillo Deball](#)

rijke diversiteit. De oude keramische bijenkorfvormen in het kunstwerk brengen die verdwenen tradities in beeld, en stellen de huidige focus op economische vooruitgang in vraag: we kunnen nu vlotter en meer honing oogsten en zijn dus productiever geworden, maar wat hebben we verloren?

Deze installatie is ten tweede een actieve bijenhal. Daarmee vestigt

Mariana Castillo Deball de aandacht op de relatie tussen bij en mens. Bijen zijn de belangrijkste bestuivers van onze gewassen, maar door de ecologische crisis verkleinen en verdwijnen de bijenpopulaties wereldwijd. De mens draagt dus rechtstreeks bij aan het uitsterven van soorten die we nodig hebben voor ons eigen voortbestaan.

Als laatste zal (een deel van) het kunstwerk na Triënnale Brugge 2024 een tweede leven krijgen, als behuizing voor de bijen. Tijdens Triënnale Brugge 2024 zorgen imkers Margot Hinnekens and Uther Smis van Biesous voor de bijen, en zij zullen dat ook daarna blijven doen.

De locatie waar het werk te zien is, het Sebrechtspark, heeft doorheen haar geschiedenis ook vele veranderingen ondergaan. Wat begon als een moestuin van de Grauwzusters van Sint-Elisabeth in de 15e eeuw, werd in 1933 heringericht door de tuinman van professor Sebrechts. Die kweekte er onder andere exotische fruit en groenten (zoals watermeloen, druiven en orchideeën). In de jaren 1950 raakte het terrein in verval en werd het zelfs even een parkeerplaats. Sinds 1982 is het een openbaar park. Sommige van de bomen die in de tijd van Sebrechts werden geplant, zijn nog steeds in het park te vinden en beschermd.

Firesong of the bees, a tree of clay nodigt uit tot nadenken over verandering: betekent het meer,

minder, of anders? Is verandering altijd vooruitgang? Voor wie? Opent verandering ook de weg naar nieuwe mogelijkheden? Is verandering altijd radicaal, of kan het ook geleidelijk of een beetje zijn?

**Extra info:**

- Brugge werd in 2020 uitgeroepen tot bijenvriendelijkste gemeente van Vlaanderen.
- Het welzijn van de bijen staat en de bescherming van de biodiversiteit in park en stad staat steeds voorop.

**Mariana Castillo Deball** (°1975, Mexico-stad, Mexico) woont en werkt in Berlijn.

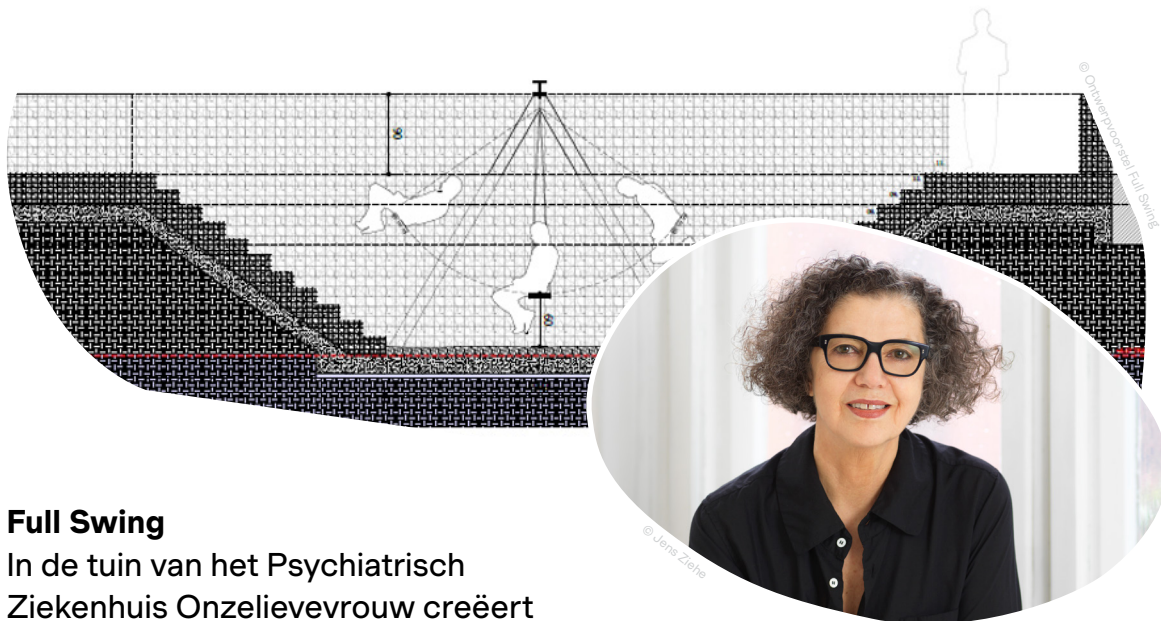
De installaties en sculpturen van Mariana Castillo Deball gaan dieper in op de betekenis van objecten en hoe deze in de loop der tijd verandert. Ze werkt samen met ambachtslieden, archeologen, antropologen, wetenschappers en musea, en combineert zo verschillende bronnen die verloren of verdrongen kennis naar het oppervlak brengen. Die vergeten of verdrongen kennis nuanceert de dominante historische verhalen en vult ze aan met andere perspectieven. Met gevonden elementen en natuurlijke materialen als hout en klei boetseert de kunstenaar nieuwe betekenislagen, onthult ze nieuwe verbanden en verbeeldt ze andere mogelijkheden voor de toekomst.



## Mona Hatoum Full Swing



tuin van het Psychiatrisch Ziekenhuis Onzelvevrouw  
(net buiten de stadspoorten)



### Full Swing

In de tuin van het Psychiatrisch Ziekenhuis Onzelvevrouw creëert Mona Hatoum een uitgegraven ruimte die je via een smalle gang bereikt. Trappen, muren en vloer bestaan uit kooien van gaas gevuld met stenen uit de omgeving. Zowel het materiaal als de toegang tot de kuil willen je een ongemakkelijk gevoel geven. Misschien doen ze jou wel denken aan een gevangenis of vergeetput?

Tegelijk hangt er in de ruimte een schommel. Het is een uitnodiging om plaats te nemen en heen en weer te wiegen. Steeds hoger, steeds verder weg van de beklemming van deze cel, de vrijheid tegemoet. Mona Hatoum speelt met de spanning tussen gevangenschap en vrijheid.

[Meer info: Mona Hatoum](#)

Je wordt omgeven door een ongestuvige, misschien zelfs beangstigende ruimte.

Je ervaart hoe het kan voelen om opgesloten te zijn. Tegelijk is er de ontsnappingsmogelijkheid van de schommel. Maar wat voor vrijheid biedt die schommel: totale vrijheid, of enkel mentale, geen fysieke?

Je kan spelen en dromen, maar niet letterlijk ontsnappen. Wat is vrijheid? Je schommelt tussen beperking en beweging, ongemak en vreugde,

duisternis en licht, opsluiting en vrijheid: verandering staat centraal. De kunstenaar heeft de plaats voor haar werk zorgvuldig uitgekozen. In de context van het psychiatrisch ziekenhuis kunnen we ons vragen stellen over opsluiting en therapie. Voelt een patiënt zich vrijer binnen of buiten de instelling? Is opsluiting de sleutel tot genezing?

**Opgelet:** het afdalen in de ondergrondse ruimte moet met de nodige voorzichtigheid gebeuren. Er kan slechts één persoon tegelijk het werk betreden.

Over de titel: 'swing' betekent 'schommel' en 'schommelen' (of zwaaien, slingeren), maar 'full swing' is ook een uitdrukking die verwijst naar iets (zoals een feestje) wat in volle gang is.

**Mona Hatoum** (°1952, Beiroet, Libanon/VK) werd geboren in Libanon. Tijdens een bezoek aan Londen in 1975 belette het uitbreken van de Libanese burgeroorlog haar om naar huis terug te keren. Sindsdien woont en werkt ze in Londen.

Mona Hatoum werkt met uiteenlopende materialen, zoals staal, cement en prikkeldraad, en met gevonden voorwerpen zoals keukenapparaten en zelfs menselijk haar. Dikwijls gaat ze aan de slag met een bekend beeld waar ze een twist aan geeft, waardoor het tegelijk vertrouwd en vreemd aanvoelt.

Dat is een strategie die ze naar eigen zeggen heeft geleerd van surrealisten zoals René Magritte.

Zo vergroot ze een keukenvoorwerp uit tot monsterlijke proporties of vervangt ze de handvatten van een rolstoel door vlijmscherpe messen. Of neemt ze een schommel weg uit een speeltuin en plaatst die in een gevangenis.

Op die manier roepen haar werken dikwijls een gevoel van dreiging of kwetsbaarheid op, dat ons anders naar onze omgeving doet kijken. Thema's als geweld, conflict, controle, onzekerheid, trauma, ontheemding en de fragiliteit van het menselijk lichaam komen vaak terug in haar werk. Het gebruik van humor, zoals een woordspel in de titel, voegt in veel gevallen nog een betekenislaag toe.

## Ivan Morison Star of the Sea

Zeebrugge-Strand



### Star of the Sea

Op het strand van Zeebrugge creëert Ivan Morison deze 'Ster van de Zee'. Morison inspireert zich steeds op de omgeving voor zijn installaties, die zich ergens tussen kunst en architectuur bevinden. In dit geval verwijst de structuur naar typische bouwwerken langs de kust: bunkers, paviljoenen, zandkastelen en speelterreinen op het strand. Ook het materiaal is hierop afgestemd: het beton verwijst naar de industriële activiteiten in Zeebrugge (een idee dat nog wordt versterkt door de schoorstenen op het kunstwerk).

Geïnspireerd door de omgeving onderzoekt deze installatie de relatie tussen natuur en cultuur. De titel doet

[Meer info: Ivan Morison](#)

aan een zeester denken, en het werk is geïnstalleerd op een plek waar de natuur haar plaats terug lijkt op te eisen door een duin te vormen. Tegelijk is de structuur gemaakt met elementen die mensen gebruiken voor hun riolsystemen, wat dan weer een beeld van verstedelijking oproept, nog versterkt door de verwijzing naar de haven. Die spanning zit ook in de details: het beton is een materiaal uitgevonden en geproduceerd door mensen, maar

het is niet glad afgewerkt zoals wij dat meestal doen voor gebouwen. De textuur is ruw en organisch, alsof het door de natuur werd gevormd of aangetast.

De bezoeker wordt uitgenodigd om de installatie, en daarmee ook de omgeving, te verkennen. Stap door een van de ronde openingen en focus op de geuren, geluiden en het spel van licht en schaduw. Wanneer je door de structuur wandelt en door de openingen naar buiten kijkt, krijg je steeds een ander zicht op de omgeving: de haven, de duinen, de zee, de villa's op de promenade. De verschillende gezichten van Zeebrugge.

Star of the Sea toont niet alleen de omgeving, maar ook hoe alles verandert. Het werk staat gedurende de zes maanden van de tentoonstelling bloot aan de natuurelementen: het water vloeit binnen en buiten met de getijden, het zand hoopt zich op, de wind gaat haar gang.

**Ivan Morison** (°1974, Istanbul, Turkije) werkt al 20 jaar samen met Heather Peak (°1973, Desborough, Verenigd Koninkrijk). Ze wonen en werken in Wales.

Hun praktijk beweegt tussen kunst en architectuur, theater en activisme. Het zijn grote sitespecifieke installaties, tijdelijke ingrepen of sociale projecten die inspelen op de publieke ruimte en voorbijgangers activeren tot toeschouwer of deelnemer. De kunstwerken stellen daarbij sociale relaties centraal. Ook Star of the Sea is een plaats voor ontmoeting: het nodigt de bewoners en bezoekers van Zeebrugge uit om de ruimte te gebruiken, te zitten, liggen of spelen, even te ontsnappen en beschutting te vinden, en elkaar en de omgeving beter te leren kennen.

De ontwerpen vertrekken uit wat zich ter plekke aandient. Ze botsen met hun omgeving of nestelen zich erin door het gebruik van natuurlijke materialen die na verloop van tijd verkleuren, transformeren of aftakelen tot ruïnes voor de toekomst. Hoe we omgaan met verandering is een belangrijke focus in hun werk.





## Norell/Rodhe Raamland

plein Sint-Obrechtsstraat



### Raamland

Raamland is een nieuwe gemeenschapsplek ontworpen door het Zweedse architectuurbureau Norell/Rodhe. Het slaperig plein is door de architecten omgetoverd tot een inspiratie- en verblijfsplek voor de buurt.

Norell/Rodhe neemt bestaande plantvakken onder handen en bouwt nieuwe structuren die het plein een andere invulling geven. Ze gebruiken vooral tweedehandsmaterialen, die ze halen bij recuperatiebedrijven, containerparken, bouwerven en doorgeefwinkels uit de regio. In de installatie herken je fragmenten van afgebroken herenhuizen, villa's, het voormalige stadsarchief en

zelfs een discotheek.

De geschiedenis van de locatie heeft de vormgeving van het paviljoen bepaald. Zo was deze ruimte tot de jaren 1970 privéterrein, afgesloten door een bakstenen muur. Deze beslotenheid roepen ze terug op met de multiplexwand die de tuin van de straat afschermt. De wand begeleidt bezoekers naar binnen langs een paviljoen dat twijfelt

[Meer info: Norell/Rodhe](#)

tussen een bouwplaats en een huiselijk interieur. De tuin is getransformeerd tot een weelderig stuk groen, vol inheemse groenten, kruiden, bessen en struiken die uitnodigen om er te blijven hangen, een boek te lezen, te eten of de handen vuil te maken.

De titel verwijst eveneens naar de geschiedenis van de locatie: De Meers was tot de 17e eeuw te drassig om op te wonen en werd vooral gebruikt als droogweide voor de houten 'raamen' waarop het Vlaams laken werd gehangen.

Raamland is een proeftuin voor her(op)waardering en een onderzoek naar hoe we in de toekomst anders met materiaalstromen en stedelijke ruimte kunnen omgaan. Het benadert architectuur niet als tijdelijk, maar als een levend organisme dat geleidelijk van gedaante verandert, samen met de stad eromheen.

**Norell/Rodhe** werd in 2012 in Stockholm opgericht door Daniel Norell (°1973, Stockholm, Zweden) en Einar Rodhe (°1982, Uppsala, Zweden).

Het Zweeds architectuurbureau ziet het als hun opdracht om te bemiddelen tussen omgeving en gebruiker. Doordat de bestaande context en de materialen die beschikbaar zijn, het nieuwe ontwerp mee vormgeeft, slaan ze steeds een brug tussen vroeger en nu. Oude ruimtes en objecten transformeren ze tot iets nieuws waardoor deze tegelijk vertrouwd, maar toch anders aanvoelen. Hun praktijk is een uitnodiging om in de toekomst doordacht(er) met grondstoffen om te gaan.



# Shingo Masuda + Katsuhisa Otsubo Architects empty drop



Sint-Janshospitaalpark



## empty drop

Shingo Masuda en Katsuhisa Otsubo bakenen in het Sint-Janshospitaalpark vrije ruimte af voor de stad. De plek is letterlijk open in de zin dat ze er geen vaste invulling aan geven. Het is aan de bewoners en bezoekers van Brugge om te bedenken wat ze er willen doen. De architecten vonden de inspiratie voor hun ingreep in het stratenplan van Brugge: Brugge is zo vol dat iedere plek een functie heeft. Nergens is er nog vrije of ongedefinieerde ruimte.

Een andere inspiratiebron is hun thuisland Japan. Het shintoïsme, de oorspronkelijke natuurreligie van Japan, verbindt geesten aan

Meer info: [Shingo Masuda + Katsuhisa Otsubo Architects](#)

natuurelementen zoals rivieren, bomen en rotsen. Een rots bijvoorbeeld markeert een spirituele plek voor dans, ritueel en ontmoeting, zonder toevoeging van een fysiek, gebouwde ruimte.

Met deze sculptuur brengen de architecten Oost en West samen. Ze combineren de typische Vlaamse baksteen en het kleurenpalet van

Brugge met een ruimte waar je verbonden voelt met de natuur. De drie cirkelvormen, gemaakt uit gebakken en gestapelde klei, pieken in het midden naar boven, zoals een rots uit de aardlagen naar boven wordt geduwd. Je zou de vormen kunnen interpreteren als een stukje van de buitenschil van één rots.

In de historische boomgaard van het Sint-Janshospitaalpark – tussen twee parkings ingesloten – contrasteert dit werk met de functionele stad. Het markeert een plek, een leegte, in te vullen met ontmoeting, verdieping, dromen ...

**Extra info:**

- Er zitten meer dan 11.000 bakstenen in deze sculptuur.
- Het werk is gemetseld in 'Vlaams metselverband', en onderzoekt de grenzen van materiaal en techniek zoals we die vandaag in onze bouwsector toepassen.

**Shingo Masuda + Katsuhisa Otsubo Architects** werd in 2007 in Tokio opgericht door Shingo Masuda (°1982, Tokio, Japan) en Katsuhisa Otsubo (°1983, Saitama, Japan).

Deze architectuurpraktijk vertrekt vanuit de vraag: "Is het echt noodzakelijk?" Moeten we als architecten blijven bijbouwen of kunnen we anders over architectuur nadenken? Is architectuur meer dan gebouwde ruimte? Dat uitgangspunt vertaalt zich in subtiele ingrepen die het (verborgen) karakter van een locatie tonen. De architecten geven aandacht aan wat anders onopgemerkt blijft, en dagen ons op die manier uit om het gekende anders of beter te bekijken en zo (nieuwe) betekenis aan een plek te geven. Hun ingrepen voelen zowel monumentaal als vluchtig, zowel vertrouwd als verwonderlijk aan.



## SO-IL Common Thread

tuin Kapucijnenklooster



### Common Thread

Common Thread draait om verbindingen.

Ten eerste kiest het architectuurbureau SO-IL voor een geweven materiaal voor hun installatie. Door te weven verbind je letterlijk draden tot een stof, maar het weven is ook een sociaal en economisch bindmiddel, dat mensen en activiteiten samenbrengt.

Ten tweede creëren de architecten met dit speciaal voor het kunstwerk gemaakt weefsel een soort tunnelcomplex. Het is een aaneenschakeling van doorgangen die je van de Klokstraat naar

[Meer info: SO-IL](#)

de Hauwerstraat brengen en omgekeerd, en zo twee buurten met elkaar verbinden. Ten derde laat de installatie je kennismaken met een verborgen plek in Brugge. Tot 2020 was deze locatie eigendom van de Minderbroeders Kapucijnen. Dit werk ontsluit de tuin van het voormalige klooster voor het eerst voor het publiek. Common Thread slingert zich door het groen, waarbij het zich

telkens opent naar nieuwe hoeken in de tuin en zo stapsgewijs de plek aan de bezoeker blootgeeft. De installatie toont je een plek in verandering: deze locatie maakt deel uit van een groot herwaarderingstraject in Brugge, de tuin van heden. Dat project zal de komende jaren verder worden uitgerold.

Voor Common Thread werkt SO-IL samen met Dr. Mariana Popescu (TU Delft) en het Nederlandse Summum Engineering.

**Extra info:**

- De architecten vonden inspiratie in de geschiedenis van Brugge als centrum voor kant.
- Het hoogtechnologisch membraam bestaat uit 3D-geprinte onderdelen, buizen en textiele segmenten die uit gerecycleerde PET-flessen zijn vervaardigd.
- De weeftechniek speelt met open en gesloten, licht en schaduw, wit en zwart, rechts en averechts.

**SO-IL** (kort voor 'Solid Objectives') werd in 2008 in New York opgericht door architecten Florian Idenburg (°1975, Haarlem, Nederland) en Jing Liu (°1980, Nanjing, China).

Het bureau omschrijft haar praktijk als een "toekomstmaker". Hun projecten onderzoeken de grenzen tussen binnen en buiten en de manier waarop het menselijk lichaam zich tot de gebouwde omgeving verhoudt. Dat doen ze met beweeglijke ontwerpen die kunnen uitzetten, rekken of krimpen. Op die manier nodigen hun installaties uit tot aanraking en interactie. Ze verweven ook lokale, politieke, sociale en economische verhalen die gebruikers aanzetten om de omgeving (opnieuw) te ontdekken.



## Studio Ossidiana Earthsea Pavilion

Hof Bladelin, Naaldenstraat 19



### Earthsea Pavilion

Op het binnenplein van het 15e-eeuwse stadspaleis Hof Bladelin, strijkt Studio Ossidiana neer met Earthsea Pavilion, een cilindrische installatie die land en zee, geschiedenis en natuur met elkaar verbindt.

Het Rotterdams bureau met Italiaanse roots liet zich inspireren door de rijke geschiedenis van Brugge en haar zee en brengt de bodemlagen die in een archeologisch onderzoek zichtbaar worden naar de bovengrond in Earthsea Pavilion.

De zes meter brede silo is opgebouwd uit verschillende

[Meer info: Studio Ossidiana](#)

materialen die als ecosystemen op elkaar zijn gestapeld. Een metalen grid, gevuld met aarde, turf, schelpen en bladeren, nodigt uit om de lagen van dichterbij te ontleden. In de constructie zitten planten en bloemen(zaden) vermengd die – net als de materiaallagen zelf – zullen transformeren door de tijd. Op die manier zal het werk tijdens de lente en zomer van Triënnale Brugge 2024 van gedaante veranderen, telkens nieuw voedsel aanreiken en een

natuurlijke aantrekkingspool worden voor al wie voorbij wandelt en op zoek is naar een rustplek midden in de stad. Earthsea Pavilion brengt de natuur terug naar de stad. Het is een uitnodiging tot verstillig, een kamer voor ontdekking, een voedingsbodem voor wandelaars, vogels, bloemen en insecten.

Het paviljoen vind je op een plek die geschiedenis ademt: Hof Bladelin, een gebouw waarvan de verhaallijn teruggaat naar het jaar 1435. De riante woonst werd gebouwd in opdracht van Pieter Bladelin – raadgever van Graaf van Bourgondië Filips de Goede – en nadien eigendom van de gevestigde Florentijnse bankiersfamilie de Medici, die vanuit deze middeleeuwse satelliet hun imperium verder uitbouwde. De site staat symbool voor de groei en welvaart van Brugge in haar Gouden eeuw en tegelijkertijd ook voor de vraagstukken die zich op vandaag in een Unesco-werelderfgoedcontext aandienen: hoe zorg je ervoor dat historische gebouwen niet als geesten van het verleden overblijven, maar ook op vandaag betekenisvol zijn en blijven?

**Studio Ossidiana** (2015, Rotterdam, NL) wordt geleid door Italiaanse architecten Alessandra Covini (°1988, Milaan, IT) en Giovanni Bellotti (°1987, Pavia, IT). Het Rotterdams bureau werkt op het snijvlak van kunst en architectuur en onderzoekt aan de hand van materiaal en vorm hoe we ons denken rond inclusief ruimtegebruik kunnen verruimen. Met hun projecten, tijdelijk of permanent, trachten ze nieuwe ontmoetingen te genereren tussen mens en dier en zo onze relatie met de natuur opnieuw te verankeren in onze gebouwde omgeving.





## Adrien Tirtiaux Under the Carpet



poortgebouw Zonnekemeers en Prof. Dr. J. Sebrechtsstraat



### Under the Carpet

Under the Carpet of 'onder het tapijt' is een heel passende titel voor dit kunstwerk. Aan de ene kant verwijst het naar het tapijt of de (groene) loper die zich hier uitrolt, en naar de weg die eronder verborgen zit. Aan de andere kant verwijst het ook naar iets 'onder de mat vegen', of hoe de tijd dingen en uiteindelijk ook de herinneringen eraan, uitveegt.

De kunstenaar is aan de slag gegaan met een verdwenen verbindingsweg. Tussen 1938 en 1976 liep hier een weg die het Sint-Janshospitaal met de Minnewaterkliniek verbond, maar door de reorganisatie van de ziekenhuizen werd die overbodig en verdween. Een deel van de

[Meer info: Adrien Tirtiaux](#)

oorspronkelijke weg lag decennialang onder een dik groen tapijt van mos en andere vegetatie begraven. Het lijkt alsof de kunstenaar een stuk van dat tapijt heeft meegenomen, in twee heeft gesneden en aan de twee uiteinden van de weg telkens een helft ervan weer heeft uitgerold, over de muur heen.

Zo is er een stuk uitgerold tot op de stoep in de Prof. J. Sebrechtsstraat.

Daar vormt het een golvend platform waarop je kan staan, en waarvandaan je het stukje blootgelegde weg kan zien. Het andere stuk vind je aan het poortgebouw in de Zonnekemeers. Een grote tong van mos en andere planten rolt er over de muur, en herinnert zo aan de vroegere brugfunctie van het gebouw. Vanaf de zijkant van het Wevershof is ook nog een deel van de oorspronkelijke weg zichtbaar door een spiegel.

Under the Carpet roept vragen op rond stedelijke groei en verandering. Wat beschouwen we als erfgoed en beschermen we? Wat mag verdwijnen? Wat herinneren we ons?

**Extra info:**

— De weg werd bedacht door chirurg Joseph Sebrechts (1885-1948) om een snelle verbinding tussen de twee ziekenhuizen mogelijk te maken. Dat gebeurde via een spectaculair viaduct boven de huisjes van de Wevershof en een tunnel onder de ingang van de Minnewaterkliniek.

**Adrien Tirtiaux** (°1980, Etterbeek, België) is kunstenaar en ingenieur-architect.

In zijn praktijk verbindt hij beide disciplines tot kritische en humoristische installaties en ingrepen. Zijn projecten spelen met binnen en buiten, fictie en realiteit. Aan de hand van ruwe (bouw) materialen vertellen zijn kunstwerken verhalen over diverse sociaal-politieke kwesties. Daarbij daagt hij de toeschouwer uit om positie in te nemen tegenover thema's als kapitalisme en klimaatverandering.

Opvallend zijn de vele torens, bruggen en trappen in zijn werk. Sommige zijn functioneel en nodigen het publiek uit om aan zijn werk deel te nemen, andere zijn niet bedoeld om te betreden.



# Traumnovelle

## The Joyful Apocalypse

binnenplein Stadshallen



### The Joyful Apocalypse

Deze spiegelende installatie blaast nieuw leven in het binnenplein van de 13e-eeuwse stadshallen. Vroeger was dit een bedrijvig handelscentrum en plek voor diverse bijeenkomsten, maar vandaag wordt het, ondanks de centrale ligging, zelden gebruikt.

Het is vooral een doorgang of wachtkamer voor de vele bezoekers die zich voorbereiden op de 366 trappenhoge klim van het Belfort.

Traumnovelle wil daar verandering in brengen. De installatie tovert het plein om in een tijdelijk podium, een plek voor verwondering en spel.

[Meer info: Traumnovelle](#)

Bezoekers worden uitgenodigd om door de structuur te dwalen en vanop de verdiepingen te aanschouwen wat zich lager afspeelt, en andersom. Wie is toeschouwer en wie is acteur? Wie observeert wie? Het werk wil een stimulans zijn om in de toekomst meer met de locatie te doen.

Daarnaast is deze negen meter hoge installatie zelf veranderlijk. De zilveren gordijnen en aluminium panelen reflecteren het binnenplein

en iedereen die erover beweegt.  
Ze nemen de kleuren van de  
omgeving aan en evolueren dus  
constant, net als de lucht.

**Traumnovelle** werd in 2015 in  
Brussel opgericht door architecten  
Léone Drapeaud (°1987, Canberra,  
Australië), Manuel León Fanjul (°1990,  
Charleroi, België) en Johnny Leya  
(°1990, Kinshasa, Democratische  
Republiek Congo).

Het bureau ijvert voor meer kritisch  
denken in de architectuur.  
Ze brengen sociaal-politieke thema's  
onder de aandacht door middel van  
ingrepen die radicaal tegen hun  
omgeving ingaan en zo een debat  
op gang trekken. Op die manier  
vestigen hun gebouwen, installaties  
en scenografieën de aandacht op het  
potentieel van een plek en voegen  
ze er nieuwe (betekenis)lagen aan  
toe. Ze geven een ruimte zoals het  
binnenplein van de Stadshallen vorm  
vanuit een collectieve gedachte  
en willen zo de aanzet geven voor  
verdere groei.





## Sumayya Vally Grains of Paradise



Minnewater



### Grains of Paradise

Een reeks prauwen liggen zij aan zij ter hoogte van de Minnewaterbrug. Ze verwijzen naar de drijvende markten vanop uitgeholde boomstammen die je nog steeds vindt in Afrika, onder meer in Ganvie (Benin), Lagos (Nigeria) of langs de Congorivier. Het geheel is zwartgeblakerd en contrasteert met het idyllische Minnewater, dat een van de populairste locaties in Brugge is.

De boten zijn gevuld met planten en kruiden, onder andere met de melegueta-peper of *Aframomum melegueta*. Deze specerij is vandaag minder bekend, maar werd vroeger

[Meer info: Sumayya Vally](#)

in grote hoeveelheden ingevoerd vanuit de golf van Guinea. De peper heeft een unieke smaak en medicinale kwaliteiten, en kreeg daarom de bijnaam 'paradijskorrel'.

Sumayya Vally liet zich voor dit werk inspireren door de rijke handelsgeschiedenis van Brugge, die haar hoogdagen kende in de 14e-15e eeuw. Tot op vandaag vind je in het

straatbeeld getuigen van dit verleden: van de natiehuizen, over de hijsbalken aan de waterkant, tot de rijke collectie aan objecten in het recent gerestaureerde Gruuthusemuseum. Mosterdpotten, wandtapijten en kleurstoffen refereren er aan de import van specerijen, edelstenen en pigmenten afkomstig uit verre oorden.

Met *Grains of Paradise* onderzoekt de architect de historische relaties tussen Brugge en het Afrikaanse continent. Welke goederen werden er precies geïmporteerd en geëxporteerd? Welk maatschappelijk of economisch effect had deze uitwisseling op Afrika? De peper is, naast vele andere kruiden, ivoor, goudstof en pigmenten, een van de succes ingrediënten van Brugges Gouden Eeuw. Aan de hand van dit herkenbare en tastbare verhaal brengt de installatie nieuwe perspectieven binnen op de geschiedenis van de stad. Het is een uitnodiging om ons westers denkkader te verbreden, kritisch en met een open blik, de geschiedschrijving te complementeren.

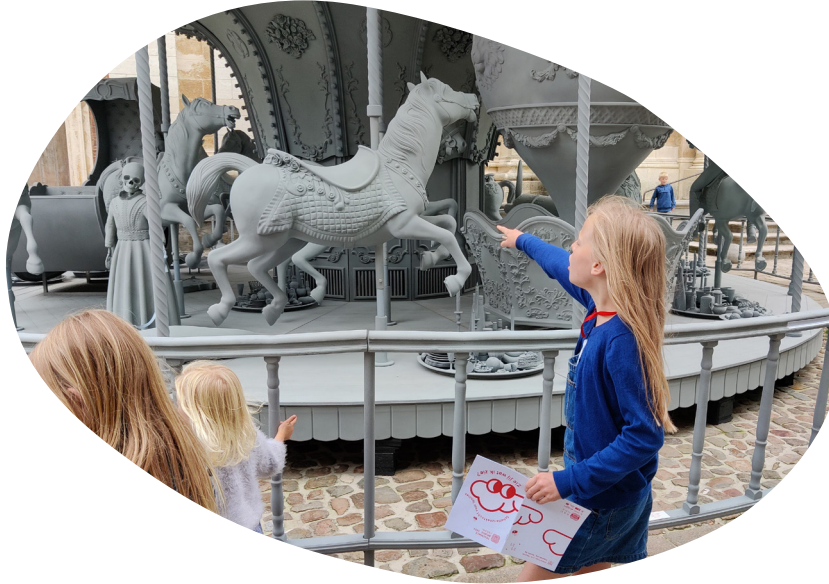
**Sumayya Vally** (°1990, Laudium, Zuid-Afrika) woont en werkt in Johannesburg.

Sumayya Vally is een architect met een uitgebreide ontwerp-, onderzoeks- en pedagogische praktijk. Ze werkt rond steden en hun geschiedenis en welke toekomsten er verbeeldt kunnen worden. Haar werk focust op het gesprek tussen verschillende stemmen en perspectieven. Daarbij zoekt ze specifiek naar het verbeelden van en een stem geven aan identiteiten, gemeenschappen en territoria waarin verschillende culturen samenkomen.



## Werkvormfiche 1

### Beleven met al je zintuigen



Kunstbeleving start met waarnemen. Zie jij wat ik zie? Het kan met je ogen, maar ook met je handen, oren, neus en zelfs met je tong. Kan je vormen ruiken of kleuren proeven? Zeker! Iedereen maakt onbewust associaties tussen zintuigen. Die verbindingen zijn persoonlijk en beïnvloeden ons waarnemen. Iedereen beleeft kunst dus anders. Kies samen een zintuig of gebruik alle zintuigen om het kunstwerk te ontdekken. Je kan je klas ook verdelen in 5 groepen die elk aan de slag gaan met een ander zintuig en daarna verslag uitbrengen.

### Kijken

1

Bekijk het kunstwerk vanuit verschillende standpunten. Probeer telkens op zoek te gaan naar dingen die je nog niet zag.

- Kijk van veraf of van heel dichtbij.
- Maak een kijker met je handen voor je ogen en ga op zoek naar details.
- Ga op verschillende plekken rond het kunstwerk staan. Vergelijk telkens hoe het eruitziet vanuit een andere hoek.
- Bekijk het kunstwerk eens ondersteboven. Wat merk je?
- Hurk, zit of lig. Hoe ziet het kunstwerk eruit van onderuit? Hoe zou het eruitzien van bovenaf?
- Bekijk het kunstwerk eerst 5 seconden en sluit dan je ogen. Wat heb je gezien? Open ze daarna 10 seconden en sluit ze weer. Zag je nu andere dingen? Kan je nog andere manieren bedenken om het kunstwerk te bekijken?

## Voelen

- 2 Vorm duo's. De één sluit de ogen, de ander begeleidt. Gebruik je handen en ga samen tastend op pad. Hoe voelt het kunstwerk? Wat heb je allemaal gevoeld onderweg? Welke vormen en materialen heb je gevoeld? Kan je het kunstwerk niet aanraken? Bespreek dan samen hoe het kunstwerk zou kunnen aanvoelen.
- 3 Maak een afdruk. Leg een blad papier tegen het kunstwerk en wrijf met een potlood over het papier. De textuur van het materiaal verschijnt op het blad. Vergelijk de verschillende texturen met elkaar. Welke afdruk hoort bij welk stukje van het kunstwerk? Kan je het kunstwerk niet aanraken? Bespreek dan samen hoe het kunstwerk zou kunnen aanvoelen.

## Luisteren

- 4 Sluit je ogen en luister. Wat hoor je allemaal? Hoe klinkt de omgeving? Hoor je ook het kunstwerk? Hoe klinkt het?
- 5 Tokkel zachtjes met je vingers op de verschillende materialen van het kunstwerk. Wat hoor je? Klinken alle materialen hetzelfde? Probeer de verschillende klanken te benoemen. Kan je niet tikken op het kunstwerk? Verzin dan zelf geluiden die passen bij het kunstwerk.

## Ruiken

- 6 Sluit je ogen en ruik. Wat ruik je allemaal? Hoe ruikt de omgeving? Kan je ook het kunstwerk ruiken? Hoe ruikt het?
- 7 Besnuffel het kunstwerk van heel dichtbij met je neus. Ruik aan de verschillende materialen. Ruiken alle materialen hetzelfde? Probeer de verschillende geuren te benoemen. Kan je het kunstwerk niet besnuffelen? Bedenk dan samen welke geuren passen bij het kunstwerk.

## Proeven

- 8 Het kunstwerk proeven kan helaas niet, maar associëren met smaken dat kan wel! Stel je voor dat het kunstwerk eetbaar zou zijn. Hoe zou het smaken? Waarom denk je dat? Stel je voor dat het kunstwerk eetbaar zou zijn. Hoe zou het smaken? Waarom denk je dat?





## Werkvormfiche 2

### Tekenen, nabootsen en uitbeelden



Je kan het observatievermogen van je leerlingen uitdagen door er oefeningen aan te koppelen die een fysieke actie vragen, zoals nabootsen, uitbeelden of tekenen. Op die manier worden ze op een laagdrempelige manier gestimuleerd om het kunstwerk zowel vormelijk als inhoudelijk nauwkeurig te onderzoeken. Dat kan samen of alleen.

### Tekenen

#### Alleen:

1

Kan jij dit kunstwerk blind tekenen? Houd je potlood op het papier en kijk alleen naar het kunstwerk. Volg de lijnen met je ogen en laat je hand dezelfde beweging maken. Hoe ging het?

#### Samen:

2

Teken met je vinger een stukje van het kunstwerk op elkaars rug. Kan je raden welk detail de ander getekend heeft?

3

De één bekijkt het kunstwerk, die is het oog. De ander zit met de rug naar het kunstwerk, die is de hand. Het oog vertelt wat het ziet en de hand tekent wat het oog beschrijft.

4

Houd per twee een potlood vast en teken samen een detail uit het kunstwerk na. Overleg tijdens het uitvoeren van deze opdracht wat je ziet en wat je tekent.

5

Vorm duo's. Verdeel een tekenblad in twee delen met een lijn, horizontaal of verticaal. Teken elk een helft van het kunstwerk. De bovenkant en de onderkant of links en rechts.

6

Maak een doorgeeftekening met de hele klas.

De eerste tekent een stukje van het kunstwerk en geeft de tekening door zonder uitleg. De volgende tekent verder en geeft de tekening door zonder te vertellen wat er is bijgetekend. Ga zo verder tot iedereen een stuk getekend heeft of tot het kunstwerk volledig is getekend.

## Nabootsen

### Alleen:

7

Probeer de vorm van het kunstwerk na te bootsen door een blad papier te vouwen. Gelukt? Vergelijk de vouwvormen met elkaar en met het kunstwerk.

### Samen:

8

Verzamel met de klas in de omgeving van het kunstwerk allerlei natuurlijke vindmaterialen zoals takjes, bladeren, stenen... Probeer vervolgens samen de vorm van het kunstwerk na te maken met de gevonden materialen. Zijn er geen natuurlijke vindmaterialen te bespeuren? Ga dan creatief aan de slag met kledingstukken of spullen uit jullie rugzak.

## Uitbeelden

### Alleen:

9

Boots het kunstwerk na met je lichaam. Hoe staan je benen? Wat beelden je armen uit? Stel je voor dat het kunstwerk tot leven komt! Hoe zou het bewegen? Beeld het uit!

### Samen:

10

Probeer met de hele klas samen het kunstwerk na te bootsen. Wie beeldt welk stukje van het kunstwerk uit? Hoe staan jullie ten opzichte van elkaar? Gelukt? Neem een groepsfoto en vergelijk de foto met het kunstwerk.



## Werkvormfiche 3

### Interpreteren en verbeelden



Kunst wordt gemaakt door mensen, voor mensen. Vaak willen kunstenaars via hun werk gedachten of emoties overbrengen. Het is aan de toeschouwer om bijvoorbeeld de vormtaal of het kleurgebruik van de kunstenaar te interpreteren. Niet iedereen zal dat op dezelfde manier doen, want kunst beleven is heel persoonlijk. Door verschillende interpretaties met elkaar te delen en te bespreken kan je de leefwereld van je leerlingen verruimen. Een andere manier om dieper in je eigen leefwereld en die van klasgenoten te duiken is door verbeelding te stimuleren. Onderstaande opdrachten helpen je daarbij een handje.

### Interpreteren

1

Bedenk één woord dat past bij het kunstwerk. Welk woord kies jij? Laat de leerlingen om de beurt hun woord delen met de groep. Daag de leerlingen uit om geen woorden te herhalen, maar op zoek te gaan naar andere woorden.

2

Welke titel kreeg het kunstwerk? Waarom zou het kunstwerk zo genoemd zijn? Bedenk per twee een andere passende titel voor het kunstwerk.

3

Vorm duo's. De één is de kunstenaar, de ander is de reporter. De reporter stelt vragen over het kunstwerk, de kunstenaar antwoordt.

4

Een kunstenaar wil iets vertellen met een kunstwerk. Hij gebruikt hiervoor symboliek. Een duif kan bijvoorbeeld symbool staan voor vrede, de kleur paars linken we vaak aan rouw. Kan jij symbolisch denken? Denk in kleine groepjes na over een passende symbolische betekenis voor de kleuren, vormen en materialen van het kunstwerk.

### Verbeelden

5

Stel je voor dat de kunstenaar jou uitnodigt om iets toe te voegen of te veranderen aan het kunstwerk. Wat zou jij veranderen? Waarom?

6

Verskillende kunstenaars en architecten werden uitgenodigd om na te denken over de toekomst van de stad. Elk gingen ze aan de slag met een vergeten, verborgen, onopgemerkte of ongebruikte plek. Ze dachten na over een nieuwe inrichting.

- Hoe heeft de kunstenaar deze plek heringericht? Waarom zou de kunstenaar deze locatie gekozen hebben?
- Denk in kleine groepjes samen na over de mogelijkheden van deze plek. Hoe zou jij deze plek herinrichten? Wat zou je bouwen? Hoe zou het eruit zien? Waar komt het precies te staan? Voor wie zou je de plek inrichten? Waarvoor zou de plek gebruikt worden?





## Werkvormfiche 4 Filosoferen



Filosoferen is een onderzoekende dialoogtechniek waarbij we samen nadenken over een vraag. De nadruk ligt niet op het vinden van het juiste antwoord, maar op het kritisch onderzoeken van de vraag. Een filosofische vraag is een open vraag over een fundamentele kwestie die verschillende perspectieven uitlokt. Door samen te filosoferen krijgen we inzicht in ons eigen denken en het denken van anderen. Het helpt ons om kritisch en zelfstandig te bouwen aan een eigen wereldbeeld.

Net als filosofie houdt kunst ons ook vaak een spiegel voor. Het zet ons aan het denken over onszelf, de ander en de wereld. Op die manier liggen kunst en filosofie dus niet ver van elkaar af. Meer nog, een kunstwerk kan een leuke aanleiding zijn om te filosoferen over vragen die ons bezighouden.

**Kies 1 of meer van onderstaande filosofische denkoefeningen.**

### Stel dat...

- Stel dat de maker van dit kunstwerk voor onze neus staat.  
Welke vraag zou jij stellen?
- Stel dat we een vraag kunnen stellen aan het kunstwerk.  
Wat zou jij vragen? Waarom?

### Filosoferen over kunst

- Is dit kunst? Waarom?
- Wanneer is iets kunst? Wie bepaalt wat kunst is?

### Filosoferen over waarde

- Wat is waarde? Wanneer heeft iets waarde? Wie bepaalt wat waarde heeft?
- Wat is waardevol voor jou? Hoe waardevol is dit kunstwerk voor jou?
- Welke meerwaarde biedt dit kunstwerk aan de omgeving, de stad en de bewoners?
- Welke meerwaarde kan een kunstwerk ons bieden?
- Kan kunst onze kijk op de wereld veranderen? Kan kunst de wereld veranderen? Hoe?

### Filosoferen over ruimte

- Wat is ruimte? Is ruimte belangrijk?
- Welke ruimte vind jij belangrijk? Welke ruimte heb jij nodig?
- Welke soorten ruimte heeft een stad allemaal nodig? Kan ruimte mensen met elkaar verbinden?
- Neemt dit kunstwerk ruimte in of biedt het ruimte? Hoe biedt dit kunstwerk nieuwe ruimte aan de stad?
- Waarom zou de kunstenaar of architect deze locatie gekozen hebben?

### Filosoferen over de toekomst

- Wat gebeurde er voordien en wat zal er hierna gebeuren met het kunstwerk?
- Filosofer over het verleden en de toekomst van dit kunstwerk.
- Bepaalt het verleden onze toekomst? Bepaalt het heden onze toekomst?
- Ligt de toekomst al vast? Kiezen we zelf hoe de toekomst eruitziet?
- Welke dromen heb jij voor de toekomst? Welke toekomstdromen heb jij voor de stad?
- Toon jouw toekomstdroom voor de stad in een kunstwerk. Welk kunstwerk zou jij maken voor de stad?

### Begeleid het filosofisch gesprek door verdiepende vragen te stellen.

- |   |                                       |
|---|---------------------------------------|
| — Wat bedoel je met...?                   | — Kan je dat aantonen?                |
| — Waarom denk je dat?                     | — Weet je dat of denk je dat?         |
| — Wie denkt iets anders?                  | — Is dit een feit of een mening?      |
| — Zijn er nog andere antwoorden mogelijk? | — Geldt deze conclusie voor iedereen? |
| — Is dat altijd zo?                       | — Wat kunnen we hieruit besluiten?    |
| — Heb je een voorbeeld?                   | — ...                                 |

De werkvormfiche filosoferen maakt gebruik van de theorie en vragen van Eef Cornelissen. De filosofische denkoefeningen zijn geïnspireerd op haar methodiek. Eef Cornelissen is als onderzoeker en socratisch gespreksleider verbonden aan onderzoekskern ExploRatio van Odisee Hogeschool.

## Eindtermen

[www.onderwijsdoelen.be](http://www.onderwijsdoelen.be)

Lager onderwijs

Muzische vorming - beeld

- 1.2. De leerlingen kunnen door betasten en voelen (tactiel), door kijken en zien (visueel) impressies opdoen, verwerken en erover praten.
- 1.3. De leerlingen kunnen beeldinformatie herkennen, begrijpen, interpreteren en er kritisch tegenover staan.
- 1.6. De leerlingen kunnen tactiele, visuele impressies, ervaringen, gevoelens en fantasieën op een beeldende manier weergeven.

Mens en maatschappij - ruimte

- 4.8. De leerlingen kunnen suggesties geven voor het inrichten van hun eigen omgeving.
- 4.12. De leerlingen kunnen in een landschap gericht waarnemen en ze kunnen op een eenvoudige wijze onderzoeken waarom het er zo uitziet.

Secundair onderwijs

Cultureel bewustzijn - A & B stroom

- 16.2. De leerlingen onderscheiden via waarnemingen van kunst- en cultuuruitingen het zintuiglijk waarneembare, de bedoelingen en het onderwerp ervan.
- 16.5. De leerlingen drukken hun gedachten en gevoelens uit bij het waarnemen van kunst- en cultuuruitingen.
- 16.6. De leerlingen wenden hun eigen expressieve ervaring aan om hun waardering voor kunst en cultuuruitingen uit te drukken.

Ruimtelijk bewustzijn - A stroom

- 9.4. De leerlingen karakteriseren ruimtelijke patronen op verschillende schaalniveaus.
- 9.6. De leerlingen onderzoeken ruimtelijke effecten van veranderingen in landschappen op de mens en zijn leefomgeving.

Ruimtelijk bewustzijn - B stroom

- 9.2. De leerlingen onderscheiden verschillende landschapselementen in een landschap.
- 9.3. De leerlingen onderzoeken eenvoudige relaties in een landschap.

## De kunsthapper

### Hoe maak je de kunsthapper?

1. Blauwe zijde



2. Vouw in 1/2



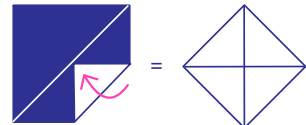
3. Vouw in 1/2



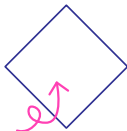
4. Vouw open



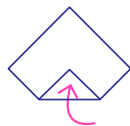
5. Vouw de 4 hoeken naar binnen



6. Draai om!



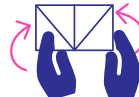
7. Vouw de 4 hoeken naar binnen



8. Leg neer, vouw daarna in 1/2



9. Neem de hoeken vast. Duw ze naar elkaar toe.



10. Plaats je vingers in de flapjes. Klaar!

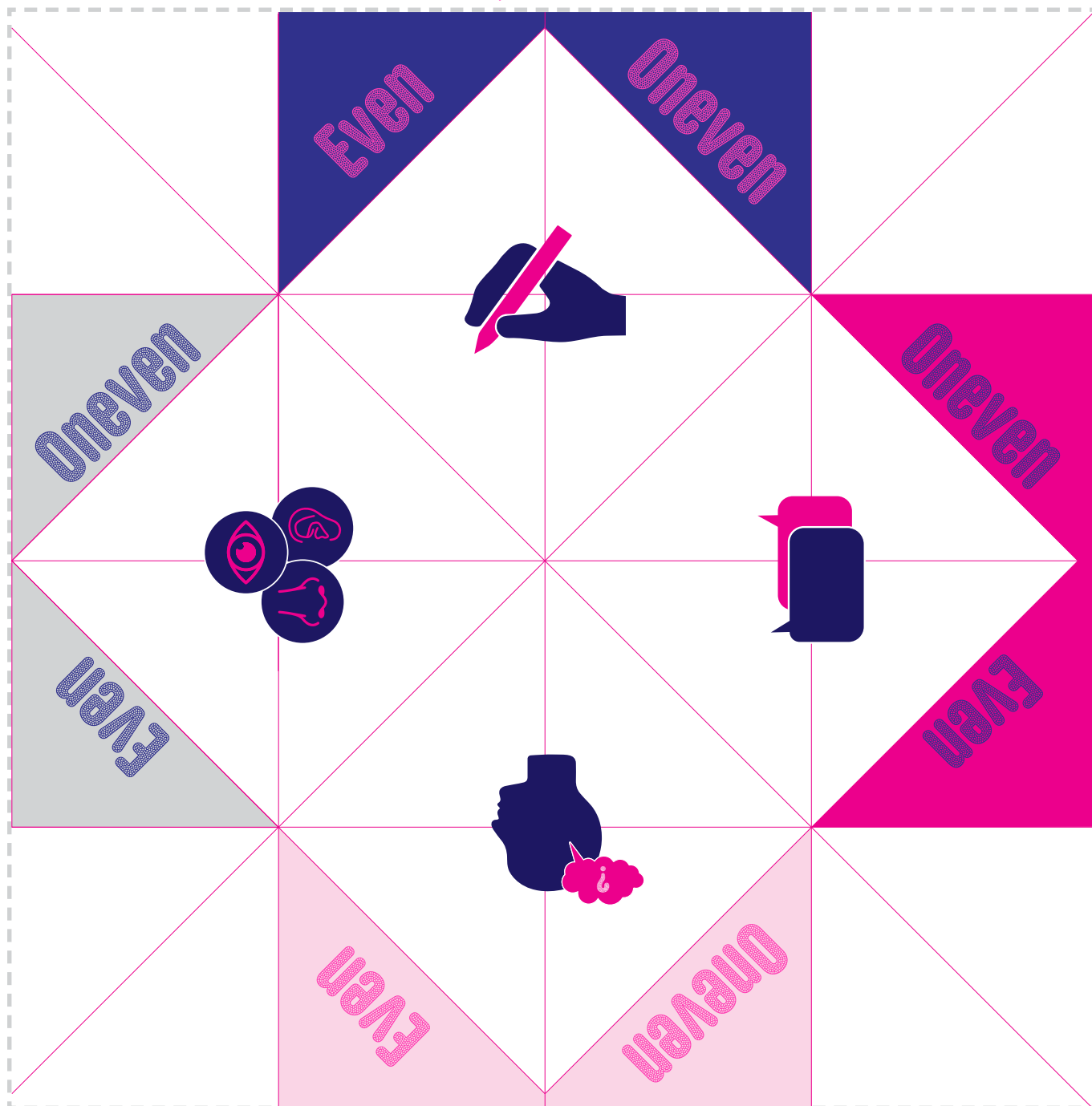


### Hoe werkt de kunsthapper?

1. Bezoek een kunstwerk.
2. Plaats je duimen en wijsvingers in de flapjes om het happertje te bewegen.
3. Start met een gesloten happertje.
4. Vraag iemand naar een getal tussen 1 en 10.
5. 'Hap' het getal door je vingers open, dicht en opzij te bewegen.
6. Kies een kleur en vouw het flapje open.
7. Kies samen met de leerlingen een even of oneven opdracht uit de juiste werkvormfiche.
8. Veel plezier!



Knip hier je kunsthapper uit





## **Bronnen**

De opdrachten in de bundel zijn geïnspireerd door de MOOSS methodiek, de brillen van Parsons, Cultuur in de Spiegel, Visual Thinking & Creative Thinking Strategies en filosoof Eef Cornelissen.



Vlaanderen  
verbeelding werkt



De Standaard **de**  
zeen